

倶知安の統計

2 0 2 5 年版

倶 知 安 町

倶知安町民憲章

わたくしたちの町倶知安は、自然美を誇る羊蹄山、ニセコ連峰のふもとにあり、きびしい風雪を克服し、後志の中心として発展してきました。

わたくしたちは、先人が困苦に耐えながら開拓してきたこの郷土と、そのたくましい精神を受けつぎ、さらに住みよい町づくりを目指し、決意をあらたにしてこの憲章を定めます。

1. 仕事を工夫し、力をあわせ豊かな町をつくりましょう
1. 郷土を愛し、教養をたかめ、文化の町をつくりましょう
1. 自然をいかし、環境をととのえ、美しい町をつくりましょう
1. きまりを守り、親切に助けあい、明るい町をつくりましょう
1. 未来に希望をもち、若さにあふれた、伸びゆく町をつくりましょう

昭和 45 年 1 月 15 日

スキーの町宣言文

私たち倶知安町民は、雄大なる羊蹄、ニセコ連峰に抱かれて、きびしい風雪にひるむことなく、幾代に亘ってこの地を開拓し、豊かな郷土を培ってきた。

これは、酷寒、多雪の風土のもとにつちかわれた剛健な心身と、たくましい意欲のたまものである。

今や雪は、町民の心身を育てると共に、郷土をスキーのメッカとして大きく躍進させる天与の宝となりつつある。

私たちは、明るくたくましい雪国の生活を目指して、スキーのすべてを町民のものとし、スキーを通じて、たくましい心身を育て、ゆたかな町づくりに資することを乞い願い、スキーを町技と定め、ここに「スキーの町」を宣言する。

昭和 47 年 12 月 20 日



■町 章

雪の結晶のイメージと羽ばたく鳥のイメージで倶知安町の頭文字「K」を図案化しました。雪の結晶の重なりで「ふれあい」を、羽ばたく鳥のイメージで「飛躍と躍動」を、青のシンボルカラーで「未来への発展と希望」を表し、全体として「希望をもって未来へ羽ばたき発展・躍動するふれあいの町、倶知安」を象徴しています。平成3年7月1日、開基100年を記念して制定



■町 花

「キバナシャクナゲ」。北海道・東北の高山に自生する常緑の小型灌木で、7～8月頃に黄色い5枚の可憐な花びらをつけます。羊蹄山、ニセコ山系の代表的な高山植物であることから選定しました。平成10年12月11日告示・制定



■町 木

「イタヤカエデ」。カエデ科の落葉樹で秋になると7枚にくびれた葉が黄葉します。倶知安町周辺に広く分布し、スキー普及の初期、スキー板の材料となったことから選定。公園や街路樹に広く利用されています。平成10年12月11日告示・制定

■町名の由来

倶知安は「クッチャン」にあてた漢字。クッチャンはアイヌ語の「クッシャニ」から名付けられました。クッシャニは尻別川支流、倶登山(くとさん)川の旧名。クッシャニは「クッ・シャン・イ」で「くだ(のようなところ)を・流れ出る・ところ」の意。このクッ・シャン・イがクッシャニとなり、さらにクドサニと変わって倶登山川となりました。一方、同じクッシャニがクッチャン(倶知安)となって地名となりました。明治 26 年公示。漢字をあてたのは当時の北海道庁参事官白仁武。

倶知安の統計 2025年版 目次

●地勢

1-1	位置・面積.....	1
1-2	地目別土地面積.....	2
1-3	森林面積.....	3

●気象

2-1	気象の極値.....	4
2-2	気温と降水量.....	4
2-3	雪.....	4

●人口

3-1	住民基本台帳人口.....	5
3-2	地区別世帯数と人口.....	7
3-3	外国籍住民数.....	9
3-4	人口動態.....	10
3-5	国勢調査人口の推移.....	13
3-6	年齢男女別人口の推移.....	14
3-7	昼間人口の推移.....	17
3-8	人口集中地区（D I D） 面積、人口及び人口密度.....	17
3-9	産業（大分類）、男女別15歳 以上就業者数.....	18
3-10	倶知安町に常住する従業・通学 市区町村別15歳以上就業者数 及び通学者数.....	19
3-11	倶知安町で従業・通学する 常住市区町村別15歳以上 就業者数及び通学者数.....	20
3-12	住宅の建て方、住宅の所有の関係 別住宅に住む一般世帯数及び 一般世帯人員.....	21

●事業所

4-1	事業所の状況.....	22
-----	-------------	----

●農林業

5-1	農家戸数.....	25
5-2	経営耕地面積.....	26
5-3	主な家畜の飼育頭数.....	26
5-4	主要作物作付面積・収穫量.....	27

●商業

6-1	事業所数・従業員・年間販売額..	30
-----	------------------	----

●製造業

7-1	製造業事業所数・従業員数・年間 製品出荷額.....	31
-----	-------------------------------	----

●生活環境

8-1	上水道.....	32
8-2	下水道.....	33
8-3	公共下水終末処理場.....	34
8-4	ごみ量.....	35

●福祉・健康

9-1	老人福祉施設等の状況.....	36
9-2	保育所在籍児童数.....	37
9-3	国民健康保険加入状況.....	38
9-4	国民健康保険給付状況.....	39

●観光

10-1	観光客入込数.....	40
10-2	外国人観光客宿泊者数.....	41

●住宅・道路・公園

11-1	道営・町営住宅戸数.....	42
11-2	道路の現況.....	43
11-3	公園.....	44

●運輸

1 2 - 1	自動車保有台数の状況.....	45
---------	-----------------	----

●教育

1 3 - 1	小学校.....	46
1 3 - 2	中学校.....	47
1 3 - 3	高等学校.....	48
1 3 - 4	幼稚園(幼保連携型認定こども園 を含む)	49
1 3 - 5	卒業後の進路.....	50

●事故・災害

1 4 - 1	交通事故発生状況.....	51
1 4 - 2	火災発生状況.....	52
1 4 - 3	救急車出動状況.....	53

●財政

1 5 - 1	一般会計歳入歳出 当初予算.....	54
1 5 - 2	特別会計等予算額.....	56

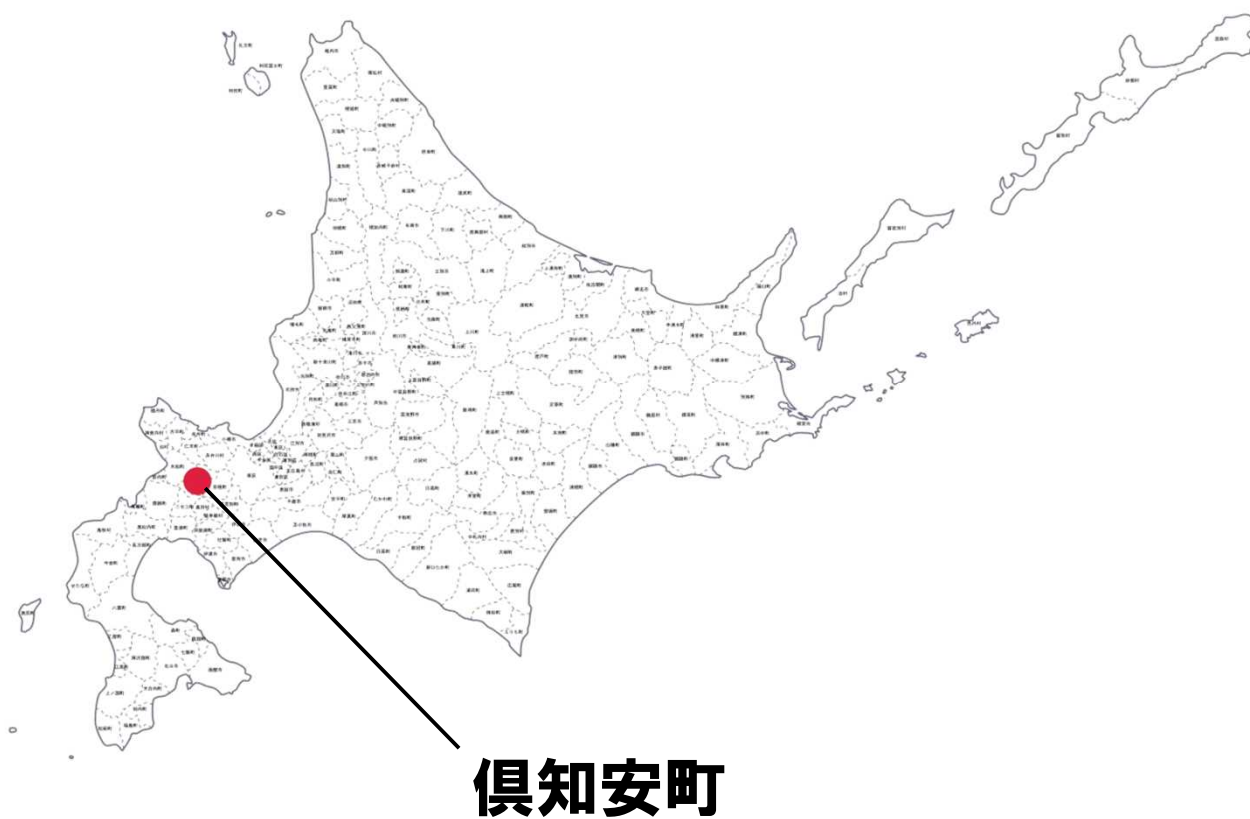
●付録

付録 1	倶知安町のあゆみ.....	57
付録 2	歴代四役、議長、副議長.....	60
付録 3	官公庁一覧.....	61
付録 4	行政組織図.....	63

地 勢

◇1-1 位置・面積

面積(km ²)	方位		長さ(km)		海拔(m)
	経度(東経)	緯度(北緯)	東西	南北	
261.34	140°45'18"	42°53'42"	25.1	21.8	176



主な山(標高)

・羊 蹄 山 (全道13番目)	1,898 m
・ニセコアンヌプリ	1,308 m
・イワオヌプリ	1,116 m
・ワイスホルン	1,046 m

川・湖

・尻別川(総延長)	125.7 km	(全道6番目)
・半月湖(面積)	0.03 平方km	

◇1－2 地目別土地面積

(単位:平方キロメートル)

(固定資産概要調査)

西 暦	年 次	総面積	田	畑	宅 地	鉱泉地	池 沼	山 林	牧 場	原 野	雑種地	その他
1985	昭和60年	260.46	15.09	28.51	2.93	0.00	0.37	131.85	3.14	38.51	1.61	38.45
1989	平成元年	260.46	13.56	31.81	3.36	0.00	0.34	134.43	2.82	33.88	1.82	38.44
1990	平成2年	261.24	13.27	32.06	3.40	0.00	0.34	134.95	2.80	33.21	1.90	39.31
1991	平成3年	261.24	13.36	32.24	3.53	0.00	0.34	134.58	2.80	33.22	1.98	39.19
1992	平成4年	261.24	13.30	32.02	3.58	0.00	0.34	134.51	2.80	33.24	2.01	39.44
1993	平成5年	261.24	13.28	32.03	3.65	0.00	0.34	133.05	2.80	32.43	4.82	38.84
1994	平成6年	261.24	13.22	31.96	4.17	0.00	0.34	133.00	2.80	32.05	4.85	38.85
1995	平成7年	261.24	13.22	32.02	4.16	0.00	0.34	132.79	2.80	32.09	4.93	38.89
1996	平成8年	261.24	13.19	32.39	4.25	0.00	0.35	132.51	2.80	31.74	5.11	38.90
1997	平成9年	261.24	13.16	32.30	4.30	0.00	0.35	132.42	2.80	31.70	5.28	38.93
1998	平成10年	261.24	13.14	32.17	4.32	0.00	0.35	132.49	2.80	31.75	5.29	38.93
1999	平成11年	261.24	13.07	32.10	4.36	0.00	0.35	132.49	2.80	31.84	5.30	38.93
2000	平成12年	261.24	13.04	32.11	4.36	0.00	0.35	132.44	2.80	31.92	5.26	38.96
2001	平成13年	261.24	13.02	32.06	4.38	0.00	0.34	132.42	2.80	31.92	5.26	39.04
2002	平成14年	261.24	13.00	32.05	4.40	0.00	0.34	132.41	2.80	31.93	5.24	39.07
2003	平成15年	261.24	12.99	32.02	4.39	0.00	0.34	132.39	2.80	31.88	5.34	39.09
2004	平成16年	261.24	12.97	32.07	4.46	0.00	0.34	132.33	2.80	31.91	5.35	39.01
2005	平成17年	261.24	12.97	32.07	4.49	0.00	0.34	132.29	2.81	31.93	5.33	39.01
2006	平成18年	261.24	12.96	31.97	4.52	0.00	0.34	132.31	2.81	31.97	5.34	39.02
2007	平成19年	261.24	12.96	31.95	4.55	0.00	0.34	132.36	2.81	31.90	5.35	39.02
2008	平成20年	261.24	12.95	31.88	4.54	0.00	0.34	132.47	2.81	31.85	5.38	39.02
2009	平成21年	261.24	13.11	32.59	4.72	0.00	0.03	68.26	2.60	21.91	6.66	111.36
2010	平成22年	261.24	12.95	32.33	4.76	0.00	0.03	68.52	2.60	21.92	6.69	111.44
2011	平成23年	261.24	12.90	32.16	4.78	0.00	0.03	68.58	2.60	22.09	6.67	111.43
2012	平成24年	261.24	12.87	31.95	4.79	0.00	0.03	68.58	2.60	22.19	6.71	111.52
2013	平成25年	261.24	12.90	32.16	4.78	0.00	0.03	68.58	2.60	22.09	6.67	111.43
2014	平成26年	261.24	12.82	31.93	4.87	0.00	0.03	68.60	2.60	22.28	6.64	111.47
2015	平成27年	261.34	12.88	32.50	4.84	0.00	0.03	68.23	2.50	21.91	6.75	111.70
2016	平成28年	261.34	12.88	32.59	4.89	0.00	0.03	68.00	2.40	21.80	6.95	111.80
2017	平成29年	261.34	12.86	32.53	4.93	0.00	0.03	68.00	2.40	21.86	6.94	111.79
2018	平成30年	261.34	12.84	32.41	4.97	0.00	0.03	68.01	2.36	21.93	6.95	111.84
2019	令和元年	261.34	12.79	32.34	4.53	0.00	0.03	67.87	2.36	21.93	6.97	112.47
2020	令和2年	261.34	12.50	32.20	5.30	0.00	0.03	67.89	2.36	22.23	6.98	111.85
2021	令和3年	261.34	12.50	32.09	5.36	0.00	0.03	67.60	2.36	22.09	7.46	111.85
2022	令和4年	261.34	12.42	32.12	5.46	0.00	0.04	67.52	2.36	22.06	7.50	111.86
2023	令和5年	261.34	12.34	32.34	5.66	0.00	0.09	67.08	2.35	21.91	7.70	111.87
2024	令和6年	261.34	8.52	36.01	5.83	0.00	0.04	66.39	2.36	21.79	8.51	111.89
2025	令和7年	261.34	7.47	36.85	6.00	0.00	0.04	66.23	2.36	21.81	8.68	111.90

◇1-3 森林面積

(北海道林業統計 各年度末実績)

年度	所有区分	面積(ha)					蓄積(千立方メートル)		
		計	天然林	人工林	無立木地	その他	計	針葉樹	広葉樹
2015 平成27年度	森林管理局所管国有林	(72)		(62)	(1)	(8)	(4)	(3)	(1)
	その他国有林	5,667	4,571	171	1	923	402	39	363
	道有林	50	50	-	-	-	5	2	3
	市町村有林	2,414	1,960	424	29	-	347	135	212
	その他民有林	1,199	476	703	20	-	207	156	51
	計	7,624	5,596	1,748	280	-	872	352	520
2016 平成28年度	森林管理局所管国有林	(72)		(62)	(1)	(8)	(4)	(3)	(1)
	その他国有林	5,667	4,571	171	1	923	402	39	363
	道有林	50	50	0	0	0	5	2	3
	市町村有林	2,414	1,960	424	29	0	346	131	215
	その他民有林	1,198	477	711	10	0	210	158	52
	計	7,617	5,667	1,750	200	0	885	358	527
2017 平成29年度	森林管理局所管国有林	(72)		(62)	(1)	(8)	(4)	(3)	(1)
	その他国有林	5,667	4,571	171	1	923	402	39	363
	道有林	50	50	0	0	0	5	2	3
	市町村有林	2,414	1,959	426	29	-	346	128	218
	その他民有林	910	401	507	3	-	151	105	47
	計	7,851	5,733	1,936	183	-	948	416	532
2018 平成30年度	森林管理局所管国有林	(72)		(62)	(1)	(8)	(4)	(3)	(1)
	その他国有林	5,667	4,571	171	1	923	402	39	363
	道有林	50	50	0	0	0	5	2	3
	市町村有林	2,414	1,959	426	29	-	347	130	217
	その他民有林	909	401	506	3	-	154	107	47
	計	7,843	5,736	1,925	182	-	955	420	534
2019 令和元年度	森林管理局所管国有林	(72)		(62)	(1)	(8)	(4)	(3)	(1)
	その他国有林	5,667	4,571	171	1	923	402	39	363
	道有林	50	50	0	0	0	5	2	3
	市町村有林	2,414	1,959	426	29	-	353	133	220
	その他民有林	907	398	506	3	-	155	108	47
	計	7,831	5,741	1,920	170	-	964	427	538
2020 令和2年度	森林管理局所管国有林	(72)		(62)	(1)	(8)	(4)	(3)	(1)
	その他国有林	5,667	4,571	171	1	923	402	39	363
	道有林	50	50	0	0	0	5	2	3
	市町村有林	2,414	1,959	426	30	-	360	138	222
	その他民有林	899	395	502	3	-	154	108	47
	計	7,824	5,736	1,916	172	-	978	436	542
2021 令和3年度	森林管理局所管国有林	(72)		(62)	(1)	(8)	(4)	(3)	(1)
	その他国有林	5,667	4,571	171	1	923	402	39	363
	道有林	50	50	0	0	0	5	2	3
	市町村有林	2,414	1,959	426	30	-	370	145	225
	その他民有林	897	405	490	3	-	151	103	47
	計	7,811	5,719	1,911	181	-	979	438	541
2022 令和4年度	森林管理局所管国有林	(72)		(62)	(1)	(8)	(4)	(3)	(1)
	その他国有林	5,667	4,570	171	1	916	418	37	381
	道有林	105	105	0	0	0	5	2	2
	市町村有林	2,414	1,958	426	30	-	376	147	228
	その他民有林	901	405	494	3	-	154	107	47
	計	7,804	5,715	1,901	188	-	985	443	543
2023 令和5年度	森林管理局所管国有林	(72)		(62)	(1)	(8)	(4)	(3)	(1)
	その他国有林	5,667	4,570	171	1	916	418	37	381
	道有林	105	105	0	0	0	5	2	2
	市町村有林	2,414	1,957	427	30	-	382	150	232
	その他民有林	902	405	494	3	-	155	108	48
	計	7,791	5,707	1,891	194	-	991	448	544
	計	16,808	12,744	2,921	226	916	1,951	744	1,206

注)「森林管理局所管国有林」の()は官行造林地で内数である。

注)単位未満を四捨五入しているため、総数と内訳の集計値が一致しない場合があります。

気 象

◇2-1 気象の極値 (気象庁)

	単位	極値	年月日
日最高気温	℃	34.6	2023年8月23日
日最低気温	℃	-35.7	1945年1月27日
月最深積雪	cm	312	1970年3月25日
年最大降雪	cm	2,019	1970年
日最大風速	m/s	南南西34.1	1954年9月27日
日最大瞬間風速	m/s	南南西45.4	1954年9月27日
日最大降水量	mm	180.9	1962年8月3日
月最大降水量	mm	542.6	1962年8月
年最大降水量	mm	2,068.5	1970年

◇2-2 気温と降水量 (気象庁)

年次	気温(℃)					降水量(mm)		
	年平均	日最高	月日	日最低	月日	総量	日最大量	月日
2016(平成28年)	7.3	32.4	8月8日	-17.7	3月13日	1,628.0	43.5	11月5日
2017(平成29年)	6.9	31.7	7月10日	-21.4	2月27日	1,608.5	62.0	7月16日
2018(平成30年)	7.4	32.5	7月30日	-21.6	2月2日	1,888.5	75.0	7月5日
2019(令和元年)	7.7	32.5	5月26日	-18.0	1月3日	1,038.5	53.0	9月23日
2020(令和2年)	7.9	32.4	8月27日	-19.5	2月9日	1,479.0	44.0	11月10日
2021(令和3年)	8.0	34.4	8月6日	-18.8	1月24日	1,615.5	58.0	8月10日
2022(令和4年)	8.0	30.6	7月10日	-18.6	2月10日	1,714.0	83.5	8月16日
2023(令和5年)	8.8	34.6	8月23日	-21.6	1月30日	1,708.5	69.5	9月18日
2024(令和6年)	8.4	33.0	8月12日	-17.8	2月25日	1,486.0	67.5	7月29日

◇2-3 雪 (気象庁)

降雪量(cm)	H30-R1年 2018-2019	R1-2年 2019-2020	R2-3年 2020-2021	R3-4年 2021-2022	R4-5年 2022-2023	R5-6年 2023-2024	R6-7年 2024-2025	S44-45年 (最降雪期)
10月	0	0	0	0	0	0	0	0
11月	104	86	61	58	28	125	37	196
12月	310	217	303	262	289	191	347	587
1月	253	148	249	247	275	241	159	534
2月	141	158	247	213	233	134	204	341
3月	59	75	89	84	25	90	86	346
4月	16	1	15	5	0	2	2	15
5月	0	0	0	0	0	0	0	0
総降雪量	883	685	964	869	850	783	835	2,019
降雪日数	104	87	93	103	85	97	103	148
初雪	11月20日	11月14日	10月30日	10月17日	10月24日	10月21日	10月19日	データなし
長期積雪初日	11月20日	12月3日	11月30日	11月23日	11月30日	11月24日	11月29日	11月21日
長期積雪終日	4月14日	4月1日	4月14日	4月17日	4月8日	4月10日	4月17日	5月5日
日最積雪月日	202cm	95cm	236cm	218cm	230cm	157cm	203cm	312cm
	2月13日	2月23日	3月3日	2月9日	2月26日	2月2日	2月19日	3月25日
2月最積雪月日	202cm	95cm	211cm	218cm	230cm	157cm	203cm	260cm
	2月13日	2月23日	2月27日	2月9日	2月26日	2月2日	2月19日	2月23日

人 口

◇3-1 住民基本台帳人口

(俱知安町住民環境課 各年9月末)

西暦	年月次		世帯数	人口		
				総数	男	女
1952	昭和27年	9月		16,190	8,047	8,143
1953	昭和28年	9月		16,513	8,226	8,287
1954	昭和29年	9月	2,972	16,742	8,301	8,441
1955	昭和30年	9月	3,021	17,206	8,523	8,683
1956	昭和31年	9月	3,053	17,544	8,697	8,847
1957	昭和32年	9月	3,380	18,301	9,380	8,921
1958	昭和33年	9月	3,389	18,612	9,543	9,069
1959	昭和34年	9月	3,411	18,921	9,677	9,244
1960	昭和35年	9月	3,409	19,144	9,778	9,366
1961	昭和36年	9月	3,301	18,993	9,662	9,331
1962	昭和37年	9月	3,290	19,172	9,680	9,492
1963	昭和38年	9月	3,340	19,341	9,753	9,588
1964	昭和39年	9月	4,457	18,961	9,515	9,446
1965	昭和40年	9月	4,545	19,104	9,555	9,549
1966	昭和41年	9月	4,660	19,384	9,759	9,625
1967	昭和42年	9月	4,686	19,452	9,797	9,655
1968	昭和43年	9月	4,696	19,629	9,855	9,774
1969	昭和44年	9月	4,720	19,586	9,844	9,742
1970	昭和45年	9月	4,723	19,432	9,726	9,706
1971	昭和46年	9月	4,789	19,050	9,477	9,573
1972	昭和47年	9月	4,919	18,905	9,389	9,516
1973	昭和48年	9月	5,984	18,546	9,193	9,353
1974	昭和49年	9月	6,007	18,532	9,179	9,353
1975	昭和50年	9月	6,147	18,555	9,184	9,371
1976	昭和51年	9月	6,225	18,732	9,259	9,473
1977	昭和52年	9月	6,309	18,710	9,259	9,451
1978	昭和53年	9月	6,402	18,609	9,266	9,343
1979	昭和54年	9月	6,449	18,635	9,308	9,327
1980	昭和55年	9月	6,558	18,697	9,362	9,335
1981	昭和56年	9月	6,609	18,864	9,466	9,398
1982	昭和57年	9月	6,714	18,983	9,494	9,489
1983	昭和58年	9月	6,794	19,083	9,543	9,540
1984	昭和59年	9月	6,847	18,993	9,535	9,458
1985	昭和60年	9月	6,891	18,817	9,429	9,388
1986	昭和61年	9月	6,856	18,586	9,296	9,290
1987	昭和62年	9月	6,844	18,357	9,203	9,154
1988	昭和63年	9月	6,831	18,182	9,126	9,056
1989	昭和64年	9月	6,823	18,034	9,091	8,943

◇3-1 住民基本台帳人口(つづき)

(倶知安町住民環境課 各年9月末)

西暦	年月次		世帯数	人口		
				総数	男	女
1990	平成2年	9月	6,854	17,833	9,002	8,831
1991	平成3年	9月	6,862	17,660	8,944	8,716
1992	平成4年	9月	6,852	17,489	8,863	8,626
1993	平成5年	9月	6,911	17,336	8,734	8,602
1994	平成6年	9月	6,899	17,126	8,592	8,534
1995	平成7年	9月	6,851	16,884	8,450	8,434
1996	平成8年	9月	6,811	16,620	8,313	8,307
1997	平成9年	9月	6,885	16,516	8,218	8,298
1998	平成10年	9月	6,901	16,322	8,078	8,244
1999	平成11年	9月	6,930	16,184	7,988	8,196
2000	平成12年	9月	7,051	16,166	8,014	8,152
2001	平成13年	9月	7,128	16,122	8,028	8,094
2002	平成14年	9月	7,170	16,113	8,018	8,095
2003	平成15年	9月	7,306	16,165	8,006	8,159
2004	平成16年	9月	7,386	16,140	8,015	8,125
2005	平成17年	9月	7,374	15,956	7,909	8,047
2006	平成18年	9月	7,369	15,779	7,831	7,948
2007	平成19年	9月	7,417	15,733	7,796	7,937
2008	平成20年	9月	7,342	15,458	7,644	7,814
2009	平成21年	9月	7,357	15,352	7,612	7,740
2010	平成22年	9月	7,398	15,384	7,630	7,754
2011	平成23年	9月	7,406	15,353	7,612	7,741
2012	平成24年	9月	7,510	15,451	7,696	7,755
2013	平成25年	9月	7,580	15,423	7,712	7,711
2014	平成26年	9月	7,600	15,297	7,616	7,681
2015	平成27年	9月	7,671	15,299	7,629	7,670
2016	平成28年	9月	7,838	15,300	7,666	7,634
2017	平成29年	9月	7,986	15,343	7,732	7,611
2018	平成30年	9月	8,074	15,323	7,756	7,567
2019	令和元年	9月	8,074	15,110	7,675	7,435
2020	令和2年	9月	8,329	15,278	7,804	7,474
2021	令和3年	9月	8,003	14,823	7,564	7,259
2022	令和4年	9月	7,909	14,580	7,479	7,101
2023	令和5年	9月	8,115	14,568	7,508	7,060
2024	令和6年	9月	8,345	14,674	7,591	7,083
2025	令和7年	9月	8,329	14,411	7,512	6,899

※外国人登録制度の廃止(平成24年7月)により、2012年(平成24年)以降のデータは、外国籍住民を含む人口である。

◇3-2 地区別世帯数と人口

(1) 地区別世帯数

(倶知安町住民環境課 各年9月末)

地区名								対前年比
	令和元年	令和2年	令和3年	令和4年	令和5年	令和6年	令和7年	
総数	8,074	8,329	8,003	7,909	8,115	8,345	8,329	-16
市街地計	6,083	6,182	6,160	6,104	6,179	6,263	6,326	63
北東	1,903	1,985	1,995	1,976	2,046	2,091	2,128	37
北西	1,579	1,553	1,504	1,491	1,487	1,465	1,445	-20
南東	1,473	1,518	1,555	1,573	1,603	1,652	1,651	-1
南西	1,128	1,126	1,106	1,064	1,043	1,055	1,102	47
字地域計	1,991	2,147	1,843	1,805	1,936	2,082	2,003	-79
岩尾別	161	151	160	160	166	165	160	-5
山田	564	702	421	389	510	607	559	-48
樺山	144	158	140	132	148	164	131	-33
比羅夫	96	97	95	94	96	98	105	7
高砂	308	323	325	322	314	322	321	-1
富士見	81	79	78	75	76	76	75	-1
巽	11	14	14	14	15	14	15	1
豊岡	30	31	31	30	29	26	25	-1
寒別	57	57	56	52	48	51	52	1
八幡	103	107	111	112	115	124	124	0
大和	7	6	5	5	6	6	7	1
扶桑	8	9	9	10	10	11	11	0
瑞穂	42	43	42	38	37	36	39	3
出雲	27	25	24	24	24	24	26	2
高見	13	13	13	13	14	13	14	1
末広	5	5	5	5	5	6	5	-1
琴平	206	204	195	203	202	212	210	-2
峠下	31	26	26	28	26	31	30	-1
旭	95	96	92	98	94	94	92	-2
花園	2	1	1	1	1	2	2	0
その他	0	0	0	0	0	0	0	0

※外国人登録制度の廃止(平成24年7月)により、2012年(平成24年)以降のデータは、外国籍住民を含む。

◇3-2 地区別世帯数と人口(つづき)

(2) 地区別人口

(倶知安町住民環境課 各年9月末)

地区名								対前年比
	令和元年	令和2年	令和3年	令和4年	令和5年	令和6年	令和7年	
総数	15,110	15,278	14,823	14,580	14,568	14,674	14,411	-263
市街地計	11,553	11,553	11,442	11,266	11,174	11,156	11,024	-132
北東	3,614	3,687	3,718	3,672	3,739	3,769	3,773	4
北西	2,879	2,792	2,696	2,653	2,601	2,535	2,484	-51
南東	2,934	2,965	2,998	2,987	2,975	3,016	2,947	-69
南西	2,126	2,109	2,030	1,954	1,859	1,836	1,820	-16
字地域計	3,557	3,725	3,381	3,314	3,394	3,518	3,387	-131
岩尾別	305	310	318	303	310	306	300	-6
山田	778	920	636	607	716	809	749	-60
樺山	242	267	250	251	252	258	215	-43
比羅夫	211	206	199	194	199	199	207	8
高砂	452	474	467	455	449	458	452	-6
富士見	191	185	179	172	169	163	155	-8
巽	39	38	38	38	40	38	39	1
豊岡	74	75	72	68	68	62	61	-1
寒別	116	118	114	107	96	107	107	0
八幡	249	256	262	266	267	275	268	-7
大和	16	15	11	10	10	10	10	0
扶桑	25	24	24	24	27	26	26	0
瑞穂	94	94	91	79	76	76	84	8
出雲	69	66	64	61	61	60	58	-2
高見	38	39	37	36	37	38	36	-2
末広	10	10	10	10	10	11	10	-1
琴平	442	432	416	433	417	427	414	-13
峠下	38	31	34	35	32	37	36	-1
旭	163	161	155	161	154	153	155	2
花園	5	4	4	4	4	5	5	0
その他	0	0	0	0	0	0	0	0

※外国人登録制度の廃止(平成24年7月)により、2012年(平成24年)以降のデータは、外国籍住民を含む。

◇3-3 外国籍住民数

(俱知安町住民環境課 各年9月末)

西暦	年月次		世帯数	人口		
				総数	男	女
2003	平成15年	9月	60	64	49	15
2004	平成16年	9月	77	91	63	28
2005	平成17年	9月	105	120	84	36
2006	平成18年	9月	137	152	109	43
2007	平成19年	9月	189	214	150	64
2008	平成20年	9月	252	274	192	82
2009	平成21年	9月	255	270	198	72
2010	平成22年	9月	247	260	186	74
2011	平成23年	9月	343	362	241	121
2012	平成24年	9月	170	192	134	58
2013	平成25年	9月	229	287	203	84
2014	平成26年	9月	224	275	184	91
2015	平成27年	9月	232	342	223	119
2016	平成28年	9月	336	457	289	168
2017	平成29年	9月	419	547	346	201
2018	平成30年	9月	487	630	385	245
2019	令和元年	9月	579	757	460	297
2020	令和2年	9月	815	1,017	604	413
2021	令和3年	9月	485	694	404	290
2022	令和4年	9月	407	633	393	240
2023	令和5年	9月	627	871	521	350
2024	令和6年	9月	914	1,192	711	481
2025	令和7年	9月	1,059	1,353	802	551

◇3-4 人口動態

単位:人

(倶知安町住民環境課 成果説明書)

西暦	年度	自然動態			社会動態		
		出生	死亡	増減	転入	転出	増減
1959	昭和34年	350	112	238	1,032	1,010	22
1960	昭和35年度	329	92	237	1,128	1,181	▲ 53
1961	昭和36年度	315	97	218	1,291	1,470	▲ 179
1962	昭和37年度	287	156	131	1,289	1,479	▲ 190
1963	昭和38年度	334	103	231	1,669	1,627	42
1964	昭和39年度	351	108	243	1,641	1,694	▲ 53
1965	昭和40年度	336	101	235	1,714	1,807	▲ 93
1966	昭和41年度	262	113	149	1,844	1,785	59
1967	昭和42年度	340	106	234	1,741	1,824	▲ 83
1968	昭和43年度	357	112	245	1,900	1,907	▲ 7
1969	昭和44年度	314	119	195	1,651	2,030	▲ 379
1970	昭和45年度	335	92	243	1,772	2,135	▲ 363
1971	昭和46年度	343	95	248	1,961	2,424	▲ 463
1972	昭和47年度	328	89	239	1,866	2,457	▲ 591
1973	昭和48年度	348	114	234	1,847	2,190	▲ 343
1974	昭和49年度	319	117	202	1,910	2,116	▲ 206
1975	昭和50年度	309	95	214	2,015	2,029	▲ 14
1976	昭和51年度	285	93	192	1,784	1,878	▲ 94
1977	昭和52年度	264	116	148	1,934	2,101	▲ 167
1978	昭和53年度	289	84	205	1,770	2,005	▲ 235
1979	昭和54年度	277	121	156	1,950	2,077	▲ 127
1980	昭和55年度	271	87	184	2,043	2,168	▲ 125
1981	昭和56年度	281	104	177	1,899	1,948	▲ 49
1982	昭和57年度			0			0
1983	昭和58年度	281	101	180	1,914	2,098	▲ 184
1984	昭和59年度	267	99	168	1,760	1,979	▲ 219
1985	昭和60年度	270	117	153	1,909	2,227	▲ 318
1986	昭和61年度	265	109	156	1,731	2,174	▲ 443
1987	昭和62年度	217	122	95	1,764	2,052	▲ 288
1988	昭和63年度	251	87	164	1,577	1,929	▲ 352
1989	平成元年度	238	105	133	1,747	2,009	▲ 262

◇3-4 人口動態(つづき)

単位:人

(倶知安町住民環境課 成果説明書)

西暦	年度	自然動態			社会動態		
		出生	死亡	増減	転入	転出	増減
1990	平成2年度	236	129	107	1,667	1,964	▲ 297
1991	平成3年度	232	109	123	1,479	1,769	▲ 290
1992	平成4年度	192	117	75	1,402	1,667	▲ 265
1993	平成5年度	204	105	99	1,453	1,693	▲ 240
1994	平成6年度	217	128	89	1,354	1,678	▲ 324
1995	平成7年度	188	110	78	1,328	1,652	▲ 324
1996	平成8年度	211	109	102	1,486	1,735	▲ 249
1997	平成9年度	181	121	60	1,277	1,465	▲ 188
1998	平成10年度	153	116	37	1,192	1,449	▲ 257
1999	平成11年度	142	116	26	1,154	1,332	▲ 178
2000	平成12年度	163	136	27	1,277	1,320	▲ 43
2001	平成13年度	158	103	55	891	900	▲ 9
2002	平成14年度	175	128	47	1,323	1,252	71
2003	平成15年度	158	104	54	1,170	1,314	▲ 144
2004	平成16年度	155	137	18	1,238	1,350	▲ 112
2005	平成17年度	172	161	11	1,134	1,363	▲ 229
2006	平成18年度	171	137	34	1,152	1,236	▲ 84
2007	平成19年度	139	136	3	1,108	1,334	▲ 226
2008	平成20年度	142	134	8	1,126	1,260	▲ 134
2009	平成21年度	179	132	47	1,120	1,205	▲ 85
2010	平成22年度	146	138	8	1,089	1,055	34
2011	平成23年度	169	130	39	1,024	1,231	▲ 207
2012	平成24年度	181	138	43	1,414	1,233	181
2013	平成25年度	155	158	▲ 3	1,626	1,295	331
2014	平成26年度	151	150	1	1,732	1,667	65
2015	平成27年度	143	131	12	2,068	1,905	163
2016	平成28年度	118	157	▲ 39	2,507	2,617	▲ 110
2017	平成29年度	124	168	▲ 44	2,666	2,630	36
2018	平成30年度	132	158	▲ 26	2,956	2,844	112
2019	令和元年度	114	125	▲ 11	3,482	3,803	▲ 321

◇3-4 人口動態(つづき)

単位:人

(倶知安町住民環境課 成果説明書)

西暦	年度	自然動態			社会動態		
		出生	死亡	増減	転入	転出	増減
2020	令和2年度	139	122	17	1,343	2,059	▲ 716
2021	令和3年度	109	171	▲ 62	1,178	1,462	▲ 284
2022	令和4年度	104	167	▲ 63	2,427	1,873	554
2023	令和5年度	107	158	▲ 51	3,660	3,117	543
2024	令和6年度	85	139	▲ 54	4,296	4,230	66

◇3-5 国勢調査人口の推移

(各年10月1日現在)

西暦	年次	調査回数	世帯数	総人口	男	女	1世帯当たり平均人員	人口密度(1km ² 当)	面積(km ²)
1920	大正9年	1	2,975	15,822	8,265	7,557	5.3		
1925	大正14年	2	2,551	13,812	7,150	6,662	5.4		
1930	昭和5年	3	2,492	14,060	7,297	6,763	5.6		
1935	昭和10年	4	2,267	13,276	6,741	6,535	5.9		
1940	昭和15年	5	2,114	12,473	6,345	6,128	5.9		
1945	昭和20年	6	2,594	14,582	7,128	7,454	5.6		
1950	昭和25年	7	2,868	15,975	7,933	8,042	5.6	57.6	277.28
1955	昭和30年	8	3,307	17,779	9,114	8,665	5.4	68.3	260.46
1960	昭和35年	9	3,983	18,195	9,195	9,000	4.6	69.9	260.46
1965	昭和40年	10	4,835	19,738	9,984	9,754	4.1	75.8	260.46
1970	昭和45年	11	5,300	19,146	9,570	9,576	3.6	73.5	260.46
1975	昭和50年	12	5,588	18,668	9,223	9,445	3.3	71.7	260.46
1980	昭和55年	13	6,201	18,893	9,452	9,441	3.0	72.5	260.46
1985	昭和60年	14	6,337	18,892	9,454	9,438	3.0	72.5	260.46
1990	平成2年	15	6,596	18,030	9,200	8,830	2.7	69.0	261.24
1995	平成7年	16	6,802	17,078	8,618	8,460	2.5	65.4	261.24
2000	平成12年	17	6,916	16,184	8,087	8,097	2.3	62.0	261.24
2005	平成17年	18	7,043	16,176	8,017	8,159	2.3	61.9	261.24
2010	平成22年	19	7,102	15,568	7,792	7,776	2.2	59.6	261.24
2015	平成27年	20	6,974	15,018	7,538	7,480	2.2	57.5	261.34
2020	令和2年	21	7,631	15,129	7,787	7,342	2.0	57.9	261.34

◇3-6 年齢男女別人口の推移

(国勢調査 各年10月1日現在)

年齢 (各歳)	2010年(平成22年)			2015年(平成27年)			2020年(令和2年)		
	総数	男	女	総数	男	女	総数	男	女
総数	15,568	7,792	7,776	15,018	7,538	7,480	15,129	7,787	7,342
I. 年少人口 (0～14歳)	2,181	1,097	1,084	2,125	1,055	1,070	1,941	999	942
0～4歳	768	381	387	779	378	401	623	329	294
0	162	77	85	168	80	88	125	70	55
1	156	78	78	133	67	66	120	54	66
2	157	78	79	168	84	84	115	62	53
3	144	72	72	157	71	86	125	74	51
4	149	76	73	153	76	77	138	69	69
5～9歳	748	375	373	689	349	340	690	343	347
5	154	67	87	146	74	72	143	71	72
6	140	71	69	130	67	63	122	63	59
7	149	76	73	146	76	70	153	71	82
8	182	93	89	141	66	75	134	66	68
9	123	68	55	126	66	60	138	72	66
10～14歳	665	341	324	657	328	329	628	327	301
10	140	80	60	139	65	74	135	72	63
11	134	68	66	126	63	63	121	67	54
12	123	59	64	137	70	67	133	71	62
13	144	73	71	143	68	75	130	62	68
14	124	61	63	112	62	50	109	55	54
II. 生産年齢人口 (15～64歳)	10,045	5,291	4,754	9,097	4,832	4,265	9,096	4,995	4,101
15～19歳	515	278	237	486	246	240	477	250	227
15	127	68	59	123	70	53	111	54	57
16	129	72	57	106	52	54	98	51	47
17	106	52	54	103	50	53	111	56	55
18	85	48	37	95	51	44	94	50	44
19	68	38	30	59	23	36	63	39	24
20～24歳	553	257	296	500	284	216	586	342	244
20	75	32	43	79	46	33	79	53	26
21	72	32	40	102	63	39	86	51	35
22	117	60	57	92	46	46	112	63	49
23	129	60	69	114	59	55	153	85	68
24	160	73	87	113	70	43	156	90	66
25～29歳	911	475	436	696	367	329	808	458	350
25	162	91	71	118	64	54	146	78	68
26	179	91	88	126	78	48	171	104	67
27	176	96	80	146	81	65	163	93	70
28	189	88	101	127	61	66	154	89	65
29	205	109	96	179	83	96	174	94	80

◇3-6 年齢男女別人口の推移(つづき)

(国勢調査 各年10月1日現在)

年齢 (各歳)	2010年(平成22年)			2015年(平成27年)			2020年(令和2年)		
	総数	男	女	総数	男	女	総数	男	女
30～34歳	1,212	635	577	1,006	521	485	908	503	405
30	220	120	100	175	88	87	174	91	83
31	219	109	110	202	99	103	172	107	65
32	258	136	122	207	110	97	193	106	87
33	223	111	112	205	108	97	170	91	79
34	292	159	133	217	116	101	199	108	91
35～39歳	1,404	758	646	1,149	614	535	1,097	586	511
35	291	156	135	217	117	100	213	110	103
36	273	150	123	215	109	106	207	104	103
37	301	166	135	227	124	103	226	109	117
38	282	151	131	224	118	106	222	128	94
39	257	135	122	266	146	120	229	135	94
40～44歳	1,123	628	495	1,283	702	581	1,175	638	537
40	227	125	102	260	141	119	222	123	99
41	257	141	116	264	148	116	239	135	104
42	220	115	105	260	139	121	232	119	113
43	223	140	83	263	147	116	220	113	107
44	196	107	89	236	127	109	262	148	114
45～49歳	989	543	446	1,052	589	463	1,234	694	540
45	223	131	92	219	121	98	244	136	108
46	188	104	84	250	145	105	247	138	109
47	209	113	96	219	120	99	269	151	118
48	181	95	86	196	112	84	263	149	114
49	188	100	88	168	91	77	211	120	91
50～54歳	1,039	574	465	965	520	445	1,026	594	432
50	207	114	93	212	121	91	222	130	92
51	196	120	76	190	101	89	237	134	103
52	244	134	110	191	98	93	211	111	100
53	192	94	98	193	110	83	187	119	68
54	200	112	88	179	90	89	169	100	69
55～59歳	1,129	576	553	963	508	455	911	474	437
55	203	105	98	186	98	88	209	109	100
56	235	121	114	202	125	77	189	102	87
57	209	117	92	217	112	105	188	104	84
58	242	115	127	178	83	95	169	86	83
59	240	118	122	180	90	90	156	73	83
60～64歳	1,170	567	603	997	481	516	874	456	418
60	262	115	147	187	92	95	177	93	84
61	288	136	152	201	95	106	174	101	73
62	239	127	112	187	99	88	206	110	96
63	217	116	101	214	97	117	162	78	84
64	164	73	91	208	98	110	155	74	81

◇3-6 年齢男女別人口の推移(つづき)

(国勢調査 各年10月1日現在)

年齢 (各歳)	2010年(平成22年)			2015年(平成27年)			2020年(令和2年)		
	総数	男	女	総数	男	女	総数	男	女
Ⅲ. 老年人口 (65歳以上)	3,342	1,404	1,938	3,708	1,580	2,128	3,731	1,611	2,120
65～69歳	881	407	474	1,110	524	586	892	434	458
65	158	74	84	246	103	143	159	78	81
66	184	85	99	278	137	141	194	94	100
67	171	81	90	227	121	106	162	85	77
68	181	81	100	208	101	107	196	92	104
69	187	86	101	151	62	89	181	85	96
70～74歳	769	336	433	792	359	433	1,001	467	534
70	174	79	95	144	66	78	230	98	132
71	143	52	91	159	72	87	252	117	135
72	153	75	78	160	74	86	208	108	100
73	170	76	94	166	75	91	175	86	89
74	129	54	75	163	72	91	136	58	78
75～79歳	704	323	381	687	288	399	678	293	385
75	174	83	91	157	68	89	127	57	70
76	145	65	80	137	47	90	138	55	83
77	143	71	72	136	66	70	136	61	75
78	125	51	74	144	61	83	135	60	75
79	117	53	64	113	46	67	142	60	82
80～84歳	544	208	336	568	245	323	550	213	337
80	122	46	76	141	69	72	128	54	74
81	121	42	79	120	49	71	117	38	79
82	106	40	66	110	49	61	104	46	58
83	100	39	61	98	35	63	106	42	64
84	95	41	54	99	43	56	95	33	62
85～89歳	282	94	188	353	121	232	373	143	230
85	73	23	50	94	37	57	102	46	56
86	64	25	39	81	25	56	93	34	59
87	51	18	33	74	22	52	68	27	41
88	55	13	42	52	17	35	60	20	40
89	39	15	24	52	20	32	50	16	34
90～94歳	113	30	83	160	38	122	179	52	127
90	28	11	17	51	13	38	51	15	36
91	22	7	15	37	10	27	51	12	39
92	25	6	19	30	6	24	34	10	24
93	17	4	13	25	3	22	22	9	13
94	21	2	19	17	6	11	21	6	15
95～99歳	42	6	36	28	5	23	53	8	45
95	12	2	10	12	2	10	18	3	15
96	12	2	10	6	1	5	11	2	9
97	9	0	9	2	1	1	13	2	11
98	3	0	3	4	0	4	7	1	6
99	6	2	4	4	1	3	4	0	4
100歳以上 年齢不詳	7	0	7	10	0	10	5	1	4
				88	71	17	361	182	179

◇3-7 昼間人口の推移

(国勢調査 各年10月1日現在)

西暦	年次	昼間人口	常住人口	流入超過人口	流入人口	流出人口
1995	平成7年	17,910	17,078	836	1,605	769
2000	平成12年	16,922	16,184	740	1,534	794
2005	平成17年	16,773	16,176	597	1,581	984
2010	平成22年	16,216	15,568	648	1,665	1,017
2015	平成27年	15,681	15,018	663	1,676	1,013
2020	令和2年	16,164	15,129	1,035	2,011	976

◇3-8 人口集中地区(DID)面積、人口及び人口密度

(国勢調査 各年10月1日現在)

西暦	年次	全町域			人口集中地区		
		面積 (km)	人口	人口密度 (1km ² 当り)	面積(km)	人口	人口密度 (1km ² 当り)
1975	昭和50年	260.46	18,668	71.7	2.5	11,249	4499.6
1980	昭和55年	260.46	18,893	72.5	2.5	12,458	4983.2
1985	昭和60年	260.46	18,892	72.5	2.6	11,892	4573.8
1990	平成2年	261.24	18,030	69.0	3.2	12,905	4032.8
1995	平成7年	261.24	17,078	65.4	3.3	12,555	3804.5
2000	平成12年	261.24	16,184	62.0	3.15	11,499	3650.5
2005	平成17年	261.24	16,176	61.9	3.14	11,352	3615.3
2010	平成22年	261.24	15,568	59.6	3.19	10,957	3434.8
2015	平成27年	261.34	15,018	57.5	3.07	10,559	3439.4
2020	令和2年	261.34	15,129	57.9	2.81	10,117	3600.4

◇3-9 産業(大分類)、男女別15歳以上就業者数

(国勢調査 各年10月1日現在)

産業	2015年(平成27年)			2020年(令和2年)		
(大分類)	総数	男	女	総数	男	女
総数	7,820	4,628	3,192	8,009	4,736	3,273
第1次産業	709	419	290	673	397	276
A.農業、林業	708	418	290	672	396	276
(うち農業)	622	346	276	609	345	264
B.漁業	1	1	0	1	1	0
第2次産業	925	701	224	918	716	202
C.鉱業	3	3	0	5	5	0
D.建設業	561	487	74	614	525	89
E.製造業	361	211	150	299	186	113
第3次産業	5,957	3,355	2,602	6,246	3,505	2,741
F.電気・ガス・熱供給・水道業	88	78	10	82	75	7
G.情報通信業	15	12	3	29	20	9
H.運輸業、郵便業	281	238	43	261	216	45
I.卸売・小売業	1,079	543	536	1,054	509	545
J.金融・保険業	96	49	47	75	42	33
K.不動産業、物品賃貸業	197	108	89	233	128	105
L.学術研究、専門・技術サービス業	121	90	31	149	97	52
M.飲食店、宿泊業	877	416	461	1,063	531	532
N.生活関連サービス業、娯楽業	345	178	167	314	163	151
O.教育、学習支援業	324	165	159	384	164	220
P.医療、福祉	832	224	608	792	223	569
Q.複合サービス事業	192	138	54	196	141	55
R.サービス業(他に分類されないもの)	563	357	206	576	369	207
S.公務(他に分類されないもの)	947	759	188	1,038	827	211
T.分類不能の産業	229	153	76	172	118	54

◇3-10 倶知安町に常住する従業・通学市区町村別15歳以上就業者数及び通学者数
(倶知安町から他の市区町村に通勤・通学している人)

(国勢調査 各年10月1日現在)

従業・通学市区町村	2015年(平成27年)			2020年(令和2年)		
	総数	就業者	通学者	総数	就業者	通学者
倶知安町に常住する就業者・通学者	8,226	7,820	406	8,371	8,009	362
倶知安町内で従業・通学	6,963	6,659	304	7,213	6,944	269
自宅	1,198	1,198		1,126	1,126	
自宅外	5,765	5,461	304	6,087	5,818	269
他市区町村で従業・通学	1,013	917	96	984	899	85
道内	1,002	911	91	979	894	85
札幌市	45	23	22	57	31	26
(うち中央区)	11	7	4	14	8	6
(うち北区)	5	2	3	10	5	5
(うち東区)	4	2	2	7	3	4
(うち白石区)	3	2	1	4	4	
(うち豊平区)	5	2	3	7	2	5
(うち南区)	7	3	4	5	5	
(うち西区)	3	2	1	1	1	
(うち厚別区)	5	3	2	2	2	
(うち手稲区)	2		2	5	1	4
(うち清田区)				2		2
小樽市	45	13	32	34	6	28
島牧村	1	1		1	1	
寿都町	2	2		2	2	
黒松内町	3	3		6	6	
蘭越町	89	89		80	79	1
ニセコ町	234	215	19	230	219	11
真狩村	62	57	5	67	67	
留寿都村	41	38	3	45	43	2
喜茂別町	63	63		50	50	
京極町	239	239		209	209	
共和町	63	63		56	56	
岩内町	55	55		44	44	
泊村	15	15		15	15	
神恵内村	2	2		1	1	
積丹町	1	1		1	1	
古平町	0			1	1	
仁木町	4	4		15	15	
余市町	12	12		8	7	1
赤井川村	2	2		6	6	
室蘭市	0			0		
苫小牧市	3	1	2	9	6	3
登別市	0			0		
伊達市	1	1		3	3	
豊浦町	0			1	1	
壮瞥町	0			0		
白老町	0			0		
厚真町	1	1		0		
洞爺湖町	3	3		1	1	
安平町	0			0		
むかわ町	0			1		1
その他の市町村	16	8	8	36	24	12
道外	8	3	5	5	5	
不詳	250	244	6	174	166	8

◇3-11 倶知安町で従業・通学する常住市区町村別15歳以上就業者数及び通学者数
(町外から倶知安町に通勤・通学している人)

(国勢調査 各年10月1日現在)

従業・通学市区町村	2015年(平成27年)			2020年(令和2年)		
	総数	就業者	通学者	総数	就業者	通学者
倶知安町で従業・通学する者	8,888	8,336	552	9,412	8,917	495
倶知安町内に常住	6,963	6,659	304	7,213	6,944	269
自宅	1,198	1,198		1,126	1,126	
自宅外	5,765	5,461	304	6,087	5,818	269
他市区町村に常住	1,672	1,430	242	2,009	1,796	213
道内	1,657	1,415	242	1,980	1,767	213
札幌市	143	143	0	237	235	2
(うち中央区)	16	16		22	22	
(うち北区)	15	15		33	33	
(うち東区)	22	22		32	32	
(うち白石区)	15	15		21	21	
(うち豊平区)	17	17		27	27	
(うち南区)	15	15		30	29	1
(うち西区)	18	18		24	24	
(うち厚別区)	9	9		8	8	
(うち手稲区)	10	10		24	23	1
(うち清田区)	6	6		16	16	
小樽市	42	42		55	55	
島牧村				2	1	1
寿都町	4	4		6	6	
黒松内町	22	7	15	17	8	9
蘭越町	183	136	47	189	142	47
ニセコ町	402	342	60	406	377	29
真狩村	64	53	11	89	72	17
留寿都村	21	17	4	41	33	8
喜茂別町	63	50	13	75	57	18
京極町	198	166	32	216	185	31
共和町	180	141	39	174	147	27
岩内町	129	125	4	193	179	14
泊村	10	10		16	16	
神恵内村	5	5		3	3	
積丹町	2	2		3	3	
古平町	1	1		0		
仁木町	25	11	14	9	7	2
余市町	61	59	2	77	74	3
赤井川村	6	5	1	8	6	2
室蘭市	1	1		2	2	
苫小牧市	3	3		7	7	
登別市	3	3		5	5	
伊達市	7	7		7	7	
豊浦町	9	9		12	12	
壮瞥町	1	1		1	1	
白老町	5	5		0		
厚真町	0			0		
洞爺湖町	5	5		7	7	
安平町	1	1		0		
むかわ町	0			0		
その他の市町村	61	61		123	120	3
道外	15	15		29	29	
不詳	253	247	6	190	177	13

◇3-12 住宅の建て方、住宅の所有の関係別住宅に住む一般世帯数及び一般世帯人員

(国勢調査 令和2年10月1日現在)

住宅の所有関係 (世帯数)	総数	一戸建	長屋建	共同住宅				その他
				総数	建物全体の階数			
					1・2階建	3～5階建	6階以上	
住宅に住む一般世帯	7,277	3,607	266	3,328	1,895	1,306	127	26
主世帯	7,073	3,495	253	3,302	1,877	1,299	126	23
持ち家	3,230	3,149	19	54	47	7		8
公営・公団・公社の借家	551	2	83	466	56	410		
民営の借家	2,144	246	106	1,787	1,404	383		5
給与住宅	1,148	98	45	995	370	499	126	10
間借り	154	112	13	26	18	7	1	3

(国勢調査 令和2年10月1日現在)

住宅の所有関係 (世帯人員)	総数	一戸建	長屋建	共同住宅				その他
				総数	建物全体の階数			
					1・2階建	3～5階建	6階以上	
住宅に住む一般世帯	14,236	8,347	455	5,387	2,922	2,321	144	47
主世帯	13,988	8,146	442	5,359	2,903	2,313	143	41
持ち家	7,522	7,366	35	100	85	15		21
公営・公団・公社の借家	1,134	5	138	991	96	895		
民営の借家	3,590	574	205	2,803	2,228	575		8
給与住宅	1,742	201	64	1,465	494	828	143	12
間借り	248	201	13	28	19	8	1	6

事業所

◇4-1 事業所の状況

(事業所・企業統計 各年10月1日現在)

産業分類 (大分類)	昭和53年		昭和56年		昭和61年		平成3年	
	事業所数	従業者数	事業所数	従業者数	事業所数	従業者数	事業所数	従業者数
総 数	1,080	8,856	1,156	9,463	1,155	8,626	1,165	8,677
農業、林業	15	224	14	203	14	225	12	166
鉱業、採石業、砂利採取業	2	20	2	25	2	12	1	4
建設業	51	1,118	67	1,417	76	1,037	79	775
製造業	40	506	41	543	40	446	34	444
電気・ガス・熱供給・水道業	4	66	4	67	3	74	5	78
運輸・通信業	37	901	38	914	34	701	29	578
卸小売業・飲食店	489	2,184	522	2,396	497	2,210	479	2,278
金融・保険業	20	277	22	242	23	247	26	285
不動産業	70	94	80	104	93	139	97	148
サービス業	328	1,913	344	1,981	353	1,976	384	2,431
公務	24	1,553	22	1,571	20	1,559	19	1,490

産業分類 (大分類)	平成6年		平成8年		平成11年		平成13年	
	事業所数	従業者数	事業所数	従業者数	事業所数	従業者数	事業所数	従業者数
総 数	1,090	8,139	1,128	8,835	986	7,094	1,042	8,562
農業、林業	7	84	11	147	8	118	11	107
鉱業、採石業、砂利採取業	-	-	-	-	1	1	-	-
建設業	78	844	82	1,042	82	934	72	795
製造業	32	427	33	417	29	391	28	403
電気・ガス・熱供給・水道業	2	57	4	81	2	67	5	115
運輸・通信業	25	520	28	458	24	350	29	433
卸小売業・飲食店	458	2,326	456	2,338	402	2,035	394	2,167
金融・保険業	26	265	24	230	20	202	20	159
不動産業	89	127	95	150	95	139	86	135
サービス業	354	1,999	376	2,795	323	2,857	377	3,160
公務	19	1,490	19	1,177	-	-	20	1,088

◇4-1 事業所の状況(つづき)

産業分類 (大分類)	事業所・企業統計				経セ基礎		経セ活動	
	平成16年		平成18年		平成21年		平成24年	
	事業所数	従業者数	事業所数	従業者数	事業所数	従業者数	事業所数	従業者数
総 数	930	6,930	940	7,832	1,021	8,126	886	7,169
A 農業、林業	10	141	11	181	19	219	15	129
B 漁業	-	-	-	-	-	-	-	-
C 鉱業、採石業、砂利採取業	-	-	-	-	-	-	-	-
D 建設業	71	711	70	648	67	594	59	515
E 製造業	25	244	23	292	22	257	24	278
F 電気・ガス・熱供給・水道業	3	108	5	70	6	116	4	90
G 情報通信業	7	24	5	16	8	27	6	22
H 運輸業、郵便業(H18,16は郵便業除く)	19	269	17	233	19	443	19	900
I 卸売・小売業	223	1,849	214	1,417	215	1,474	199	1,320
J 金融・保険業	17	163	16	174	13	119	11	101
K 不動産業、物品賃貸業(H18,16は物品賃貸業除く)	85	145	89	163	94	222	87	304
L 学術研究、専門・技術サービス業	-	-	-	-	29	144	32	110
M 飲食店、宿泊業	241	1,107	213	1,011	207	991	203	1,164
N 生活関連サービス業、娯楽業	-	-	-	-	76	443	71	481
O 教育、学習支援	19	86	28	297	35	325	21	94
P 医療、福祉	31	673	40	728	52	908	48	742
Q 複合サービス業	6	244	9	315	7	221	7	211
R サービス業(他に分類されないもの)	173	1,166	180	1,232	86	720	80	708
S 公務	-	-	20	1,055	20	903	-	-
不詳	-	-	20		46		-	-

調査期日：平成16年は6月1日、平成18年は10月1日、平成21年は7月1日、平成24年は2月1日

平成16年、24年は民営事業所のみの調査

「経セ基礎」は「経済センサス-基礎調査」、「経セ活動」は「経済センサス-活動調査」の略

◇4-1 事業所の状況(つづき)

産業分類 (大分類)	経セ基礎		経セ活動		経セ活動	
	平成26年		平成28年		令和3年	
	事業所数	従業者数	事業所数	従業者数	事業所数	従業者数
総 数	1,014	8,262	910	6,936	922	7,356
A 農業、林業	17	182	14	139	21	167
B 漁業	-	-	-	-	-	-
C 鉱業、採石業、砂利採取業	-	-	-	-	-	-
D 建設業	60	536	63	535	66	577
E 製造業	26	334	24	269	17	215
F 電気・ガス・熱供給・水道業	5	109	4	106	4	112
G 情報通信業	7	14	6	15	2	5
H 運輸業、郵便業(H18,16は郵便業除く)	22	415	22	398	25	399
I 卸売・小売業	211	1,497	206	1,512	179	1,448
J 金融・保険業	13	110	13	129	12	99
K 不動産業、物品賃貸業(H18,16は物品賃貸業除く)	103	326	99	326	109	450
L 学術研究、専門・技術サービス業	38	158	34	118	32	121
M 飲食店、宿泊業	202	1,022	194	1,042	210	1,546
N 生活関連サービス業、娯楽業	82	468	76	488	73	350
O 教育、学習支援	34	329	21	96	26	138
P 医療、福祉	68	924	57	842	62	863
Q 複合サービス業	5	308	6	319	6	339
R サービス業(他に分類されないもの)	76	627	71	602	78	527
S 公務	21	903	-	-	-	-
不詳	24	-	-	-	-	-

調査期日:平成26年は7月1日、平成28年は6月1日

「経セ基礎」は「経済センサス-基礎調査」、「経セ活動」は「経済センサス-活動調査」の略

※令和元年経済センサス-基礎調査は、産業分類別の結果がないため掲載なし。

農 林 業

◇5-1 農家戸数(販売農家)

(各年2月1日現在)

西暦	年次	総農家数 戸	専業農家 戸	第1種兼業 戸	第2種兼業 戸	調査名
1985	昭和60年	575	318	182	75	1985年農業センサス
1990	平成2年	503	183	251	69	1990年世界農林業センサス
1991	平成3年	508	227	214	67	農業基本概況調査
1992	平成4年	491	224	198	69	農業基本概況調査
1993	平成5年	469	177	226	66	農業基本調査
1994	平成6年	461	191	194	76	農業基本概況調査
1995	平成7年	414	158	199	57	1995年農業センサス
1996	平成8年	421	199	153	69	農業基本概況調査
1997	平成9年	407	206	132	69	農業基本概況調査
1998	平成10年	393	168	159	66	農業基本調査
1999	平成11年	382	212	110	60	農業基本概況調査
2000	平成12年	344	121	181	42	2000年世界農林業センサス
2005	平成17年	300	138	133	29	2005年農林業センサス
2010	平成22年	222	104	99	19	2010年世界農林業センサス
2015	平成27年	185	108	66	11	2015年農林業センサス

※農業基本調査と農業基本概況調査は平成11年で終了。

西暦	年次	総農家数 戸	販売農家 戸	自給的農家 戸	調査名
2020	令和2年	182	161	21	2020年農林業センサス

※2020年農林業センサスでは専兼業農家数は未集計。

◇5-2 経営耕地面積

(農業基本調査・農(林)業センサス 各年2月1日現在)

西暦	年次	総面積	田		畑		樹園地	
			農家数	面積	農家数	面積	農家数	面積
		ha	戸	ha	戸	ha	戸	ha
1994	平成6年	4,035	189	677	441	3,355	5	2.43
1995	平成7年	4,106	233	875	393	3,226	6	5.07
1996	平成8年	4,054	176	665	404	3,387	4	2.40
1997	平成9年	4,064	161	622	394	3,441	4	1.80
1998	平成10年	4,204	177	763	372	3,439	5	1.85
1999	平成11年	4,062	139	605	369	3,456	3	1.70
2000	平成12年	4,154	188	919	336	3,233	4	2.10
2005	平成17年	4,025	161	870	284	3,154	3	1.40
2010	平成22年	3,825	116	677	217	3,147	1	2.00
2015	平成27年	4,161	95	628	196	3,533	0	0.00
2020	令和2年	4,103	96	760	170	3,343	0	0.00

◇5-3 主な家畜の飼育頭数

(農林業センサス 各年2月1日現在 ×は不明)

西暦	年次	乳用牛		肉用牛		豚	
		農家数	頭数	農家数	頭数	農家数	頭数
		戸		戸		戸	
1994	平成6年	15	740	10	206	6	2,882
1995	平成7年	14	788	9	189	5	3,040
1996	平成8年	14	740	6	129	4	3,600
1997	平成9年	14	747	6	123	3	3,310
1998	平成10年	14	749	6	142	3	2,456
1999	平成11年	14	740	6	135	3	3,460
2000	平成12年	14	767	6	151	-	-
2005	平成17年	14	838	6	101	-	-
2010	平成22年	12	681	6	128	-	-
2015	平成27年	12	797	4	×	-	-
2020	令和2年	11	739	5	×	1	×

西暦	年次	採卵鶏		ブロイラー		その他
		農家数	羽数	農家数	羽数	農家数
		戸		戸		戸
2005	平成17年	1	×	-	-	1
2010	平成22年	1	×	1	×	1
2015	平成27年	3	25,000	-	-	-
2020	令和2年	2	×	-	-	-

◇5-4 主要作物作付面積・収穫量

(北海道農林水産統計年報)

西暦	年次	水稻			小麦			ばれいしょ		
		作付面積	10a当たり 収穫量	収穫量	作付面積	10a当たり 収穫量	収穫量	作付面積	10a当たり 収穫量	収穫量
		ha	kg	トン	ha	kg	トン	ha	kg	トン
1993	平成5年	500	27	135	94	213	200	1,260	3,500	44,100
1994	平成6年	493	536	2,640	106	357	378	1,300	3,480	45,300
1995	平成7年	451	476	2,150	126	0	0	1,310	3,650	47,700
1996	平成8年	402	455	1,830	160	134	214	1,300	4,000	52,000
1997	平成9年	399	501	2,000	170	205	348	1,350	3,900	52,700
1998	平成10年	346	475	1,640	224	312	698	1,300	3,950	51,400
1999	平成11年	340	501	1,700	219	55	121	1,330	3,600	47,900
2000	平成12年	326	503	1,640	267	243	649	1,300	3,700	48,100
2001	平成13年	291	513	1,490	251	270	678	1,370	4,070	55,800
2002	平成14年	291	491	1,430	274	273	748	1,320	3,820	50,400
2003	平成15年	286	271	775	294	359	1,050	1,300	3,640	47,200
2004	平成16年	284	540	1,530	330	373	1,230	1,340	3,440	45,900
2005	平成17年	278	519	1,440	331	362	1,200	1,310	3,230	42,300
2006	平成18年	265	513	1,360	371	318	1,180	1,350	3,270	44,000
2007	平成19年	272	457	1,240	364	394	1,430	1,350	3,220	43,500
2008	平成20年	258	510	1,320	377	373	1,410	1,410	3,470	49,000
2009	平成21年	262	494	1,290	377	329	1,240	1,420	3,240	46,000
2010	平成22年	263	550	1,450	420	342	1,440	1,350	2,780	37,400
2011	平成23年	256	533	1,370	448	336	1,510	1,290	3,070	39,500
2012	平成24年	254	548	1,390	473	348	1,640	1,320	3,270	43,100
2013	平成25年	248	538	1,330	447	397	1,770	1,280	2,950	37,600
2014	平成26年	235	549	1,290	463	414	1,920	1,280	2,950	37,600
2015	平成27年	218	530	1,160	456	453	2,060	1,260	2,900	36,400
2016	平成28年	215	523	1,120	460	383	1,760	1,270	3,010	38,100
2017	平成29年	223	552	1,230	462	322	1,490	1,370	2,640	36,200
2018	平成30年	228	472	1,080	455	232	1,050	1,270	2,840	36,200
2019	令和元年	226	533	1,200	498	551	2,750	1,270	2,620	33,200
2020	令和2年	223	561	1,250	567	457	2,590	1,220	3,190	38,800
2021	令和3年	216	582	1,260	563	406	2,290	1,130	3,370	38,100
2022	令和4年	213	563	1,200	571	415	2,370	1,180	2,810	33,000
2023	令和5年	208	556	1,160	573	428	2,450	1,170	3,410	39,900
2024	令和6年	210	552	1,160	575	435	2,500	1,150	3,580	41,000

◇5-4 主要作物作付面積・収穫量(つづき)

西暦	年次	小豆			てんさい			牧草		
		作付面積	10a当たり 収穫量	収穫量	作付面積	10a当たり 収穫量	収穫量	作付面積	10a当たり 収穫量	収穫量
		ha	kg	トン	ha	kg	トン	ha	kg	トン
1993	平成5年	800	103	822	620	5,050	31,300	589	3,160	18,600
1994	平成6年	826	225	1,860	590	5,490	32,400	589	2,950	17,400
1995	平成7年	820	206	1,690	583	4,390	25,600	591	3,230	19,100
1996	平成8年	821	200	1,650	546	4,140	22,600	592	3,100	18,300
1997	平成9年	871	229	2,000	499	4,590	22,900	584	3,330	19,400
1998	平成10年	872	238	2,080	487	5,660	27,500	555	3,170	17,600
1999	平成11年	877	197	1,730	499	3,900	19,400	500	3,110	15,500
2000	平成12年	888	232	2,060	490	4,700	23,000	422	3,160	13,300
2001	平成13年	898	253	2,270	434	5,490	23,800	422	3,150	13,300
2002	平成14年	892	254	2,270	447	5,150	23,000	412	3,180	13,100
2003	平成15年	862	212	1,830	479	5,380	25,700	411	2,960	12,200
2004	平成16年	918	238	2,190	476	5,630	26,800	413	3,230	13,300
2005	平成17年	913	248	2,260	496	5,150	25,600	405	3,170	12,800
2006	平成18年	754	237	1,790	506	5,680	28,700	405	3,140	12,700
2007	平成19年	785	202	1,589	525	5,710	30,000	271	2,270	6,152
2008	平成20年	-	-	-	505	5,760	29,100	-	-	-
2009	平成21年	-	-	-	505	5,320	26,900	-	-	-
2010	平成22年	-	-	-	471	4,120	19,400	-	-	-
2011	平成23年	756	221	1,670	440	3,960	17,400	-	-	-
2012	平成24年	744	223	1,660	406	5,970	24,200	-	-	-
2013	平成25年	740	229	1,700	406	5,290	21,400	-	-	-
2014	平成26年	725	227	1,650	431	5,670	24,400	-	-	-
2015	平成27年	711	218	1,550	453	5,350	24,200	-	-	-
2016	平成28年	-	-	-	469	4,830	22,600	-	-	-
2017	平成29年	-	-	-	431	5,490	23,600	-	-	-
2018	平成30年	-	-	-	439	3,890	17,100	-	-	-
2019	令和元年	-	-	-	417	5,860	24,000	-	-	-
2020	令和2年	-	-	-	404	6,060	24,500	-	-	-
2021	令和3年	-	-	-	435	5,800	25,300	-	-	-
2022	令和4年	-	-	-	405	5,650	22,900	-	-	-
2023	令和5年	-	-	-	370	5,860	21,700	-	-	-
2024	令和6年	-	-	-	351	6,130	21,500	-	-	-

◇5-4 主要作物作付面積・収穫量(つづき)

西暦	年次	大豆			青刈りとうもろこし			アスパラガス		
		作付面積	10a当たり 収穫量	収穫量	作付面積	10a当たり 収穫量	収穫量	作付面積	10a当たり 収穫量	収穫量
		ha	kg	トン	ha	kg	トン	ha	kg	トン
1993	平成5年	49	145	71	95	4,290	4,080	58	185	100
1994	平成6年	30	252	76	95	4,580	4,350	55	190	95
1995	平成7年	28	230	64	80	4,580	3,660	53	202	95
1996	平成8年	26	239	6	79	4,490	3,550	45	211	95
1997	平成9年	31	246	76	78	4,550	3,550	60	205	96
1998	平成10年	89	241	214	78	4,560	3,560	52	210	101
1999	平成11年	142	250	355	70	4,490	3,140	48	200	96
2000	平成12年	198	269	533	74	4,620	3,420	42	210	82
2001	平成13年	238	247	589	70	4,850	3,400	38	200	72
2002	平成14年	240	234	561	69	4,590	3,170	31	200	32
2003	平成15年	234	224	524	65	4,330	2,820	28	206	33
2004	平成16年	173	239	413	71	4,580	3,250	28	200	32
2005	平成17年	211	254	913	71	5,000	3,550	28	194	31
2006	平成18年	332	257	852	84	4,770	4,010	28	192	30
2007	平成19年	250	214	536	77	4,770	3,673	4	237	9
2008	平成20年	290	257	746	-	-	-	4	176	7
2009	平成21年	298	216	644	-	-	-	-	-	-
2010	平成22年	290	251	729	-	-	-	-	-	-
2011	平成23年	352	230	810	-	-	-	-	-	-
2012	平成24年	279	248	692	-	-	-	-	-	-
2013	平成25年	274	254	695	-	-	-	10	179	17
2014	平成26年	289	261	753	-	-	-	10	170	17
2015	平成27年	300	273	820	-	-	-	-	-	-
2016	平成28年	391	261	1,020	-	-	-	-	-	-
2017	平成29年	314	285	895	-	-	-	-	-	-
2018	平成30年	367	249	914	-	-	-	-	-	-
2019	令和元年	371	251	931	-	-	-	-	-	-
2020	令和2年	350	260	910	-	-	-	-	-	-
2021	令和3年	404	239	966	-	-	-	-	-	-
2022	令和4年	383	257	983	-	-	-	-	-	-
2023	令和5年	395	208	821	-	-	-	-	-	-
2024	令和6年	387	251	971	-	-	-	-	-	-

商 業

◇6－1 事業所数・従業員・年間販売額

(商業統計調査、経済センサス)

西暦	年次	合 計			卸 売 業			小 売 業		
		事業所数	従業員数	年間販売額	事業所数	従業員数	年間販売額	事業所数	従業員数	年間販売額
		人 万円			人 万円			人 万円		
1985	昭和60年	296	1,593	8,088,138	56	374	5,830,455	240	1,219	2,257,683
1988	昭和63年	304	1,628	8,450,588	63	434	6,246,304	241	1,194	2,204,284
1991	平成3年	306	1,503	9,655,887	59	425	7,011,080	247	1,078	2,644,807
1994	平成6年	275	1,507	8,523,124	52	401	5,957,694	223	1,106	2,565,430
1997	平成9年	256	1,590	9,133,283	48	369	6,498,300	208	1,221	2,634,983
1999	平成11年	248	1,477	4,417,730	43	271	1,839,614	205	1,206	2,578,116
2002	平成14年	228	1,611	4,431,918	44	296	2,125,473	184	1,315	2,306,445
2004	平成16年	227	1,706	4,695,927	50	424	2,368,403	177	1,282	2,327,524
2007	平成19年	211	1,380	4,054,994	45	251	1,733,795	166	1,129	2,321,199
2009	平成21年	215	1,474	－	48	368	－	167	1,106	－
2012	平成24年	155	950	2,610,339	30	201	1,037,547	125	749	1,572,792
2014	平成26年	211	1,497	－	41	286	－	170	1,211	－
2016	平成28年	183	1,368	4,507,283	38	290	1,368,472	145	1,078	3,138,811
2021	令和3年	146	1,214	4,700,657	33	243	1,347,022	113	971	3,353,635

平成19年以前は商業統計調査(調査期日6月1日)

平成21年は経済センサスー基礎調査(調査期日7月1日)

平成24年は経済センサスー活動調査(調査期日2月1日)

平成26年は経済センサスー基礎調査(調査期日7月1日)

平成28年は経済センサスー活動調査(調査期日6月1日)

※令和元年経済センサスー基礎調査は、卸売業及び小売業の事業所数・従業員・年間販売額の結果がないため掲載なし。

令和3年は経済センサスー活動調査(調査期日6月1日)

製 造 業

◇7-1 製造業事業所数・従業員数・年間製品出荷額(従業員4人以上の事業所)

(工業統計調査、経済センサス活動調査)

西暦	年次	総数		
		事業所数	従業者数	年間製品出荷額等
			人	万円
1992	平成4年	24	393	773,424
1993	平成5年	24	385	763,496
1994	平成6年	24	375	826,302
1995	平成7年	23	366	843,303
1996	平成8年	20	356	844,144
1997	平成9年	19	343	864,461
1998	平成10年	19	340	876,716
1999	平成11年	19	337	908,993
2000	平成12年	20	328	856,022
2001	平成13年	18	303	852,809
2002	平成14年	18	297	879,523
2003	平成15年	18	295	781,550
2004	平成16年	15	279	790,881
2005	平成17年	16	279	729,986
2006	平成18年	16	266	774,731
2007	平成19年	16	269	827,775
2008	平成20年	14	252	525,303
2009	平成21年	15	260	512,499
2010	平成22年	15	269	439,238
2011	平成23年	24	278	-
2012	平成24年	14	252	460,591
2013	平成25年	14	251	484,051
2014	平成26年	13	239	494,122
2016	平成28年	22	262	-
2017	平成29年	11	209	541,265
2018	平成30年	11	214	589,263
2019	令和元年	11	214	695,296
2020	令和2年	11	216	704,445
2021	令和3年	10	185	-

平成23年,平成28年は経済センサスー活動調査による集計ため、従業者3人以下の事業所も含む
工業統計調査は2020年調査を最後に廃止

生活環境

◇8-1 上水道

(倶知安町水道課 各年度末現在)

西暦	年度	給水人口	給水件数	総水量	一日平均給水量	有収水量
		人		立方メートル	立方メートル	立方メートル
1999	平成11年度	15,487	7,733	2,600,375	7,102	1,872,759
2000	平成12年度	15,388	7,699	2,363,584	6,476	1,894,464
2001	平成13年度	15,402	7,772	2,277,689	6,240	1,879,129
2002	平成14年度	15,461	7,919	2,203,493	6,126	1,859,225
2003	平成15年度	15,390	7,989	2,250,764	6,150	1,850,644
2004	平成16年度	15,365	8,049	2,269,596	6,169	1,859,374
2005	平成17年度	15,230	7,378	2,304,262	6,313	1,847,732
2006	平成18年度	15,308	7,462	2,321,635	6,361	1,817,435
2007	平成19年度	15,212	7,529	2,374,153	6,504	1,795,391
2008	平成20年度	15,119	7,626	2,323,327	6,365	1,793,017
2009	平成21年度	15,061	7,631	2,096,617	5,744	1,753,558
2010	平成22年度	15,134	7,676	2,205,569	6,042	1,766,335
2011	平成23年度	14,998	7,690	2,261,077	6,178	1,686,840
2012	平成24年度	14,796	7,663	2,104,355	5,675	1,684,421
2013	平成25年度	14,811	7,709	1,994,875	4,805	1,685,357
2014	平成26年度	14,868	7,741	2,193,786	6,010	1,705,979
2015	平成27年度	15,071	7,834	2,162,741	5,925	1,735,734
2016	平成28年度	15,144	8,033	2,187,643	5,994	1,792,231
2017	平成29年度	14,949	8,244	2,271,522	6,223	1,846,880
2018	平成30年度	15,199	8,547	2,394,071	6,559	1,889,985
2019	令和元年度	14,956	8,781	2,618,420	7,154	1,980,163
2020	令和2年度	14,283	8,684	2,347,603	6,432	1,728,575
2021	令和3年度	13,961	8,591	2,256,872	6,183	1,702,774
2022	令和4年度	14,417	8,780	2,392,540	6,555	1,824,186
2023	令和5年度	14,867	9,057	2,644,701	7,246	1,988,655
2024	令和6年度	14,855	9,308	2,771,322	7,572	2,141,975

◇8-2 下水道

(俱知安町水道課 各年度末現在)

西曆	年度	行政区域内 人口	整備(处理) 区域面積	处理区域内 人口	普及率	水洗化人口	水洗化世帯数	水洗化率
		人	ha	人	%	人		%
1999	平成11年度	15,911	324.8	11,522	72.4	9,600	4,156	83.3
2000	平成12年度	15,928	358.1	12,578	79.0	10,453	4,543	83.1
2001	平成13年度	15,875	395.0	12,795	80.6	10,432	4,647	81.5
2002	平成14年度	16,004	403.0	12,996	81.2	10,933	4,949	84.1
2003	平成15年度	15,915	407.7	12,836	80.7	11,047	5,066	86.0
2004	平成16年度	15,845	407.7	12,785	80.7	11,108	5,166	86.3
2005	平成17年度	15,632	407.7	12,572	80.4	11,107	5,213	88.3
2006	平成18年度	15,587	407.7	12,624	81.0	11,362	5,391	90.0
2007	平成19年度	15,369	409.2	12,574	81.8	11,420	5,458	90.8
2008	平成20年度	15,393	409.4	12,505	81.2	11,404	5,399	91.2
2009	平成21年度	15,345	410.8	12,473	81.3	11,435	5,555	91.7
2010	平成22年度	15,367	410.8	12,469	81.1	11,557	5,638	92.7
2011	平成23年度	15,308	410.8	12,392	81.0	11,589	5,663	93.5
2012	平成24年度	15,638	410.8	12,595	80.5	11,797	5,930	93.7
2013	平成25年度	15,435	410.8	12,424	80.5	11,677	6,015	94.0
2014	平成26年度	15,501	410.8	12,496	80.6	11,817	6,174	94.6
2015	平成27年度	15,673	410.8	12,692	81.0	12,019	6,457	94.7
2016	平成28年度	15,836	410.8	12,597	79.5	11,971	6,493	95.0
2017	平成29年度	15,828	410.8	12,461	78.7	11,874	6,463	95.3
2018	平成30年度	15,916	410.8	12,493	78.5	11,988	6,628	96.0
2019	令和元年度	15,525	410.8	12,394	79.8	11,958	6,736	96.5
2020	令和2年度	14,826	410.8	11,708	79.0	11,315	6,138	96.6
2021	令和3年度	14,478	414.6	11,625	80.3	11,290	6,235	97.1
2022	令和4年度	14,970	414.6	11,755	78.5	11,423	6,509	97.2
2023	令和5年度	15,462	414.6	12,203	78.9	11,894	7,118	97.5
2024	令和6年度	15,474	414.6	11,997	77.5	11,723	7,004	97.7

◇8-3 公共下水道終末処理場

(倶知安町水道課 各年度末現在)

西暦	年度	下水処理量	脱水汚泥排出量
		立方メートル	トン
1999	平成11年度	1,189,635	646.44
2000	平成12年度	1,253,690	1110.82
2001	平成13年度	1,314,340	1183.19
2002	平成14年度	1,257,224	1240.51
2003	平成15年度	1,420,757	1362.47
2004	平成16年度	1,451,034	1377.54
2005	平成17年度	1,535,606	1349.73
2006	平成18年度	1,556,388	1326.86
2007	平成19年度	1,552,830	1334.56
2008	平成20年度	1,528,211	1337.91
2009	平成21年度	1,555,492	1298.39
2010	平成22年度	1,682,686	1289.71
2011	平成23年度	1,615,219	1246.70
2012	平成24年度	1,606,802	1257.32
2013	平成25年度	1,666,843	1282.14
2014	平成26年度	1,655,516	1174.73
2015	平成27年度	1,717,854	1130.24
2016	平成28年度	1,704,827	1082.70
2017	平成29年度	1,753,149	1151.62
2018	平成30年度	1,870,899	1287.48
2019	令和元年度	1,812,109	1394.68
2020	令和2年度	1,677,529	1081.46
2021	令和3年度	1,696,370	1198.26
2022	令和4年度	1,858,970	1227.31
2023	令和5年度	1,941,117	1287
2024	令和6年度	1,913,004	1200.73

◇8-4 ごみ量(町内排出分)

(倶知安町住民環境課 各年度末実績)

西暦	年度	計画収集人口	世帯数	可燃ごみ	不燃ごみ	資源ごみ	粗大ごみ	生ごみ	1人1日 当たり 排出量	資源化量	資源化率
		人		トン	トン	トン	トン	トン	g/人・日	トン	%
1999	平成11年度	15,911	6,861	5,481	1,672	757	470		1,443	933	11.1
2000	平成12年度	15,928	6,957	5,237	1,416	1,235	489		1,441	1,389	16.6
2001	平成13年度	15,875	7,018	5,024	1,309	1,541	348		1,419	1,760	21.4
2002	平成14年度	16,004	7,169	4,913	1,433	1,688	313		1,429	1,860	22.3
2003	平成15年度	15,915	7,237	4,437	1,015	2,441	371		1,423	2,610	31.6
2004	平成16年度	15,845	7,280	4,040	1,017	2,686	318	135	1,417	3,153	38.5
2005	平成17年度	15,632	7,265	2,299	901	2,593	229	1,635	1,342	4,435	57.9
2006	平成18年度	15,587	7,307	2,061	823	2,337		1,490	1,180	3,956	58.9
2007	平成19年度	15,369	7,252	1,860	596	2,105		1,429	1,068	3,620	60.5
2008	平成20年度	15,239	7,237	1,794	592	1,583		1,366	959	3,035	56.9
2009	平成21年度	15,204	7,307	1,783	585	1,505		1,312	934	2,898	55.9
2010	平成22年度	15,246	7,368	1,822	632	1,495		1,271	938	2,854	54.7
2011	平成23年度	15,081	7,280	1,873	674	1,240		1,229	911	2,554	50.9
2012	平成24年度	15,424	7,619	1,890	681	1,276		1,247	904	2,606	51.2
2013	平成25年度	15,435	7,751	1,946	735	1,335		1,276	939	2,702	51.1
2014	平成26年度	15,501	7,937	1,888	695	1,319		1,320	923	2,829	54.2
2015	平成27年度	15,673	8,226	1,740	715	1,294		1,423	902	4,111	79.4
2016	平成28年度	15,836	8,539	1,763	726	1,282		1,422	898	4,259	82
2017	平成29年度	15,828	8,636	1,757	788	1,249		1,403	900	4,224	81.27
2018	平成30年度	15,916	8,838	1,844	907	1,274		1,394	933	4,090	75.5
2019	令和元年度	15,525	8,602	1,901	841	1,261		1,404	951	4,080	75.5
2020	令和2年度	14,826	7,961	1,683	875	1,089		1,141	885	3,451	72.1
2021	令和3年度	14,478	7,824	1,584	837	1,054		1,077	861	3,646	80.1
2022	令和4年度	14,970	8,466	1,662	835	1,105		1,142	896	4,686	89.7
2023	令和5年度	15,462	9,152	1,651	860	1,082		1,144	840	4,249	89.7
2024	令和6年度	15,474	9,338	1,667	883	1,045		1,151	840	3,937	82.9

*生ごみは平成17年3月より分別開始

*粗大ごみの無料収集は平成17年度に終了

福祉・健康

◇9-1 老人福祉施設等の状況

(倶知安町福祉医療課 各年4月1日現在)

西暦	年次	特別養護老人ホーム		介護老人保健施設			短期入所生活介護事業所	
		箇所	定員	箇所	入所定員	通所定員	箇所	定員
			人		人	人／日		人
2004	平成16年	1	70	1	100	40	1	8
2005	平成17年	1	70	1	100	40	1	8
2006	平成18年	1	70	1	100	40	1	8
2007	平成19年	1	70	1	100	40	1	8
2008	平成20年	1	70	1	100	40	1	8
2009	平成21年	1	70	1	100	40	1	8
2010	平成22年	1	70	1	100	40	1	8
2011	平成23年	1	70	1	100	40	1	8
2012	平成24年	1	70	1	100	40	1	8
2013	平成25年	1	70	1	100	40	1	8
2014	平成26年	1	70	1	100	40	1	8
2015	平成27年	1	70	1	100	40	1	8
2016	平成28年	1	70	1	100	40	1	8
2017	平成29年	1	70	1	100	40	1	8
2018	平成30年	1	70	1	100	40	1	8
2019	平成31年	1	70	1	100	40	1	8
2020	令和2年	1	70	1	100	40	1	8
2021	令和3年	1	70	1	100	40	1	8
2022	令和4年	1	70	1	100	40	1	8
2023	令和5年	1	70	1	100	40	1	8
2024	令和6年	1	70	1	100	40	1	8
2025	令和7年	1	70	1	100	40	1	8

◇9-2 保育所在籍児童数(町営)

(倶知安町福祉医療課 各年4月1日現在)

西暦	年度	保育所数	在籍児童数				
			総数	0歳児	1・2歳児	3歳児	4歳～
1999	平成11年度	4	162	2	46	35	79
2000	平成12年度	4	164	4	37	37	86
2001	平成13年度	4	178	6	45	40	87
2002	平成14年度	4	168	4	45	34	85
2003	平成15年度	4	188	11	45	43	89
2004	平成16年度	3	192	3	63	35	91
2005	平成17年度	3	204	3	73	41	87
2006	平成18年度	3	227	11	66	57	93
2007	平成19年度	3	225	6	71	40	108
2008	平成20年度	3	226	8	75	38	105
2009	平成21年度	3	221	7	76	49	89
2010	平成22年度	3	200	10	63	38	89
2011	平成23年度	3	202	8	68	42	84
2012	平成24年度	3	201	8	68	34	91
2013	平成25年度	3	204	8	75	36	85
2014	平成26年度	3	208	8	79	43	78
2015	平成27年度	3	217	6	82	44	85
2016	平成28年度	3	217	8	80	44	85
2017	平成29年度	3	181	5	68	29	79
2018	平成30年度	1	135	6	96	5	28
2019	平成31年度	1	123	7	89	15	12
2020	令和2年度	1	112	5	91	1	15
2021	令和3年度	1	97	9	75	0	13
2022	令和4年度	1	97	3	93	0	1
2023	令和5年度	1	100	10	90	0	0
2024	令和6年度	1	88	5	83	0	0
2025	令和7年度	1	104	10	94	0	0

◇9-3 国民健康保険加入状況

(俱知安町福祉医療課 各年度末現在)

西暦	年度	被保険者数		資格取得者数		資格喪失者数	
		世帯	人数	世帯	人数	世帯	人数
1992	平成4年度	2,344	5,503	297	683	319	910
1993	平成5年度	2,411	5,484	366	785	299	804
1994	平成6年度	2,395	5,347	303	641	319	778
1995	平成7年度	2,370	5,276	327	668	352	739
1996	平成8年度	2,380	5,204	325	685	315	757
1997	平成9年度	2,495	5,321	436	874	321	757
1998	平成10年度	2,581	5,405	461	890	375	806
1999	平成11年度	2,652	5,396	418	792	347	801
2000	平成12年度	2,736	5,497	484	931	400	830
2001	平成13年度	2,824	5,577	475	891	397	811
2002	平成14年度	2,933	5,765	657	1,013	614	825
2003	平成15年度	3,044	5,936	502	1,007	395	836
2004	平成16年度	3,102	5,959	509	967	455	944
2005	平成17年度	3,108	5,920	540	847	475	886
2006	平成18年度	3,107	5,856	404	907	473	971
2007	平成19年度	3,114	5,855	462	857	455	858
2008	平成20年度	2,407	4,356	530	832	1,237	2,331
2009	平成21年度	2,384	4,265	496	779	519	870
2010	平成22年度	2,418	4,292	568	855	534	828
2011	平成23年度	2,396	4,227	547	787	569	855
2012	平成24年度	2,365	4,149	591	826	622	901
2013	平成25年度	2,327	4,058	611	843	649	934
2014	平成26年度	2,256	3,891	521	732	592	899
2015	平成27年度	2,254	3,774	571	814	573	931
2016	平成28年度	2,241	3,689	700	901	713	986
2017	平成29年度	2,160	3,501	691	884	772	1,072
2018	平成30年度	2,091	3,330	726	910	794	1,090
2019	令和元年度	2,051	3,210	983	1,147	1,023	1,267
2020	令和2年度	2,020	3,179	793	1,105	824	1,136
2021	令和3年度	1,924	3,012	510	759	606	926
2022	令和4年度	2,157	3,227	981	1,327	748	1,112
2023	令和5年度	2,553	3,456	1,742	2,052	1,349	1,823
2024	令和6年度	2,758	3,578	2,308	2,642	2,103	2,520

◇9-4 国民健康保険給付状況

(倶知安町福祉医療課 各年度末現在)

年 度		療養の給付(一般)		助産費		葬祭費	
西暦	和暦	件 数	金 額	件 数	金 額	件 数	金 額
			千円		千円		千円
1992	平成4年度	26,661		22	5,170	83	996
1993	平成5年度	25,265		22	5,280	55	660
1994	平成6年度	25,572		23	5,940	94	1,128
1995	平成7年度	24,665		23	6,900	62	744
1996	平成8年度	24,513		23	6,900	60	720
1997	平成9年度	24,709		24	7,200	79	948
1998	平成10年度	25,307		18	5,400	84	1,008
1999	平成11年度	26,831		22	6,600	79	948
2000	平成12年度	29,175		25	7,500	85	1,020
2001	平成13年度	31,566	567,175	21	6,300	69	828
2002	平成14年度	29,387	552,307	29	8,700	90	1,080
2003	平成15年度	34,526	676,502	26	7,800	78	936
2004	平成16年度	36,412	656,274	25	7,500	109	1,308
2005	平成17年度	38,456	763,536	44	13,200	110	1,320
2006	平成18年度	40,165	774,089	20	6,350	104	1,248
2007	平成19年度	40,362	730,609	30	10,500	102	1,224
2008	平成20年度	54,418	1,013,201	33	11,670	25	300
2009	平成21年度	53,797	953,903	26	10,300	32	906
2010	平成22年度	50,988	985,338	25	10,470	21	630
2011	平成23年度	50,103	1,296,531	41	11,802	9	270
2012	平成24年度	48,712	929,850	55	14,795	27	810
2013	平成25年度	47,452	882,245	37	10,285	17	510
2014	平成26年度	45,128	905,048	30	8,400	17	510
2015	平成27年度	43,590	867,428	12	5,008	19	570
2016	平成28年度	43,013	832,630	21	8,427	18	540
2017	平成29年度	40,959	883,890	20	8,352	16	480
2018	平成30年度	37,840	840,860	11	4,581	20	600
2019	令和元年度	36,179	869,980	21	8,800	19	570
2020	令和2年度	33,015	838,907	17	7,124	13	390
2021	令和3年度	33,736	873,828	19	7,948	20	600
2022	令和4年度	32,668	861,802	13	5,436	10	300
2023	令和5年度	31,055	796,321	7	3,500	24	720
2024	令和6年度	30,624	725,048	7	4,408	17	510

観 光

◇10-1 観光客入込数

(倶知安町観光課 各年度末現在)

西暦	年度	入り込み客(人)			左の区分(人)		宿泊延べ数
		合計	道外客	道内客	日帰客	宿泊客	
1994	平成6年度	1,396,285	184,800	1,211,485	1,117,665	278,620	457,230
1995	平成7年度	1,309,630	212,140	1,097,490	975,410	334,220	517,240
1996	平成8年度	1,360,470	247,440	1,113,030	941,480	418,990	606,565
1997	平成9年度	1,402,000	433,800	968,200	977,500	424,500	599,100
1998	平成10年度	1,454,400	455,000	999,400	1,006,300	448,100	627,500
1999	平成11年度	1,472,900	460,400	1,012,500	1,020,200	452,700	640,300
2000	平成12年度	1,455,500	451,200	1,004,300	1,008,100	447,400	626,100
2001	平成13年度	1,458,000	463,800	994,200	1,013,400	444,600	609,800
2002	平成14年度	1,459,900	490,800	969,100	1,006,400	453,500	612,300
2003	平成15年度	1,413,600	478,700	934,900	977,100	436,500	611,100
2004	平成16年度	1,481,000	501,000	980,000	1,018,400	462,600	647,700
2005	平成17年度	1,510,180	514,100	987,700	1,036,300	465,500	654,000
2006	平成18年度	1,509,400	520,200	989,200	1,028,400	481,000	682,200
2007	平成19年度	1,520,200	523,900	996,300	1,018,300	501,900	714,700
2008	平成20年度	1,512,800	527,500	985,300	996,100	516,700	713,700
2009	平成21年度	1,502,500	544,700	957,800	1,009,800	492,700	686,000
2010	平成22年度	1,499,800	574,200	925,600	1,023,100	481,600	695,000
2011	平成23年度	1,425,400	571,200	854,200	936,600	488,900	1,024,400
2012	平成24年度	1,481,300	585,100	896,200	989,300	492,000	867,400
2013	平成25年度	1,533,900	607,000	926,900	1,017,500	516,400	893,100
2014	平成26年度	1,539,600	634,500	905,100	945,500	594,100	967,200
2015	平成27年度	1,623,100	689,500	933,600	966,100	657,000	1,014,800
2016	平成28年度	1,564,900	583,500	981,400	956,400	608,500	1,248,100
2017	平成29年度	1,614,100	622,700	991,400	1,046,900	567,200	1,273,000
2018	平成30年度	1,646,600	681,900	964,700	1,067,100	579,500	1,276,000
2019	令和元年度	1,493,400	588,400	905,000	1,008,800	484,600	1,142,200
2020	令和2年度	464,000	141,300	322,700	338,500	125,500	241,100
2021	令和3年度	576,900	220,200	356,700	477,800	129,100	299,700
2022	令和4年度	1,171,900	584,700	587,200	920,100	251,800	675,700
2023	令和5年度	1,304,300	836,900	467,400	1,005,200	299,100	869,100
2024	令和6年度	1,569,500	1,141,000	428,500	1,279,900	289,600	884,100

◇10-2 外国人観光客宿泊者数

年度	上段:宿泊人数		下段:宿泊延べ数			(倶知安町観光課 各年度末現在)				
	総計	豪州	香港	シンガポール	中国	アメリカ	イギリス	タイ	マレーシア	その他
2004	5,783	4,201	846	197	6	96	67			370
H16年度	55,320	44,813	4,896	1,795	14	479	279			3,044
2005	9,563	7,696	1,017	203	76	128	51			392
H17年度	76,067	67,240	4,113	1,165	304	552	356			2,337
2006	14,406	9,418	3,401	339	60	219	86			883
H18年度	91,470	70,335	14,187	1,858	183	900	411			3,596
2007	23,955	13,157	3,254	1,277	359	332	388	80	115	4,993
H19年度	143,557	89,503	12,865	5,614	1,442	1,312	1,920	450	640	29,811
2008	24,570	11,072	4,168	1,307	474	633	581	135	190	6,010
H20年度	139,083	83,665	18,290	7,839	1,962	2,866	3,666	1,039	973	18,783
2009	29,675	14,081	7,469	2,509	675	701	692	210	185	3,153
H21年度	167,646	91,854	36,712	12,318	2,697	3,275	3,802	1,060	820	15,108
2010	34,091	14,669	8,126	4,296	963	636	678	210	402	4,111
H22年度	182,567	99,665	35,050	15,696	3,722	3,572	4,219	1,025	1,661	17,957
2011	23,720	10,261	5,740	2,059	755	679	764	145	260	3,057
H23年度	128,996	69,469	24,821	9,428	3,008	2,528	2,965	604	1,028	15,145
2012	38,741	19,085	7,505	3,381	1,106	1,078	810	599	468	4,709
H24年度	228,345	127,986	40,338	17,151	4,819	4,694	4,476	2,979	2,298	23,604
2013	52,737	22,961	10,312	4,993	1,940	1,719	979	1,573	1,241	7,019
H25年度	273,928	143,904	45,438	24,275	6,920	6,065	4,569	5,813	4,856	32,088
2014	61,809	19,945	12,073	6,349	2,895	2,921	1,515	2,202	1,509	12,400
H26年度	291,986	120,074	49,932	27,911	9,818	11,320	6,753	9,782	6,326	50,070
2015	103,295	29,828	23,130	10,363	6,843	5,276	2,754	3,738	2,511	18,852
H27年度	391,149	152,227	77,758	42,652	13,757	15,436	9,986	10,430	7,718	61,185
2016	116,179	24,431	23,152	10,875	9,857	5,088	2,286	4,778	2,686	33,026
H28年度	354,303	97,966	65,331	41,868	18,900	15,018	8,000	14,624	8,428	84,168
2017	142,857	27,122	28,776	19,614	13,997	5,934	2,896	6,406	3,858	34,254
H29年度	433,685	96,545	82,081	49,746	32,817	18,686	11,449	18,880	12,204	111,277
2018	151,038	28,370	28,651	16,550	16,581	8,438	2,745	7,605	4,152	37,946
H30年度	464,969	116,164	78,040	50,873	38,230	30,209	11,511	20,335	11,604	108,003
2019	118,170	20,545	20,446	11,986	13,593	9,502	2,855	5,692	3,133	30,418
R元年度	391,609	96,691	65,522	43,028	34,956	28,346	10,227	16,549	9,736	86,554
2020	3,847	256	821	466	119	565	142	196	98	1,184
R2年度	20,925	2,083	6,465	3,076	687	1,735	857	925	556	4,541
2021	6,270	670	596	530	71	550	146	198	88	3,421
R3年度	29,733	6,173	6,634	4,635	581	3,212	1,083	1,034	685	5,696
2022	88,694	15,288	15,222	9,454	2,106	6,871	1,313	4,120	1,654	32,666
R4年度	384,529	70,457	51,894	38,884	6,197	24,791	6,397	15,028	5,307	165,574
2023	133,308	22,424	21,767	16,396	9,638	14,472	2,100	7,077	2,763	36,671
R5年度	573,365	121,929	85,390	75,161	36,401	61,890	11,123	27,838	11,257	142,376
2024	149,239	27,636	22,146	15,936	12,187	18,005	2,270	6,883	3,154	41,022
R6年度	633,435	144,630	79,906	75,005	41,165	71,676	11,868	25,808	13,109	170,268

※「その他」の急増は一部宿泊施設での国籍別集計の中止による。

住宅・道路・公園

◇11－1 道営・町営住宅戸数

(後志総合振興局建設指導課、倶知安町建設課 各年度末現在)

西暦	年度	道営		町営	
		管理戸数	建設戸数	管理戸数	建設戸数
1993	平成5年度	94	0	493	17
1994	平成6年度	94	0	510	0
1995	平成7年度	94	0	510	0
1996	平成8年度	94	0	510	0
1997	平成9年度	94	0	486	18
1998	平成10年度	112	0	478	30
1999	平成11年度	126	0	499	35
2000	平成12年度	129	0	461	0
2001	平成13年度	129	0	461	0
2002	平成14年度	129	0	458	33
2003	平成15年度	129	0	478	32
2004	平成16年度	129	0	478	27
2005	平成17年度	129	0	487	0
2006	平成18年度	129	0	487	0
2007	平成19年度	129	0	487	0
2008	平成20年度	129	0	481	0
2009	平成21年度	129	0	491	10
2010	平成22年度	129	0	501	10
2011	平成23年度	129	0	457	0
2012	平成24年度	129	0	466	9
2013	平成25年度	129	0	466	0
2014	平成26年度	129	0	466	0
2015	平成27年度	129	0	466	0
2016	平成28年度	129	0	466	0
2017	平成29年度	129	0	466	0
2018	平成30年度	129	0	466	0
2019	令和元年度	129	0	466	0
2020	令和2年度	129	0	466	0
2021	令和3年度	129	0	466	0
2022	令和4年度	129	0	466	0
2023	令和5年度	129	0	466	0
2024	令和6年度	129	0	466	0

◇11-2 道路の現況

(単位:km)

(道路現況調査 各年4月1日現在)

西暦	年次	国道		道道		町道	
		実延長	舗装延長	実延長	舗装延長	実延長	舗装延長
1999	平成11年	33.3	30.1	37.2	37.0	249.8	139.5
2000	平成12年	33.3	30.1	37.2	37.0	251.4	141.5
2001	平成13年	33.3	30.1	37.2	37.0	252.9	144.3
2002	平成14年	33.3	30.1	37.2	37.0	253.9	146.4
2003	平成15年	33.3	30.1	37.2	37.0	255.8	147.8
2004	平成16年	33.3	30.1	37.2	37.0	256.8	148.1
2005	平成17年	33.3	30.1	37.2	37.0	258.4	150.6
2006	平成18年	33.3	30.1	35.7	35.7	263.2	155.4
2007	平成19年	33.3	30.1	35.7	35.7	263.2	155.4
2008	平成20年	33.3	30.1	35.7	35.7	263.2	155.4
2009	平成21年	33.3	30.9	35.7	35.7	264.7	156.9
2010	平成22年	33.3	31.9	35.7	35.7	264.7	157.0
2011	平成23年	35.7	35.7	35.7	35.7	265.5	158.0
2012	平成24年	35.7	35.7	35.7	35.7	265.5	158.0
2013	平成25年	35.7	35.7	35.7	35.7	265.6	158.1
2014	平成26年	35.7	35.7	35.7	35.7	265.6	158.1
2015	平成27年	35.7	35.7	35.7	35.7	264.3	158.3
2016	平成28年	35.7	35.7	35.7	35.7	264.3	158.5
2017	平成29年	35.7	35.7	35.7	35.7	267.1	158.6
2018	平成30年	35.7	35.7	35.7	35.7	268.2	158.6
2019	平成31年	35.7	35.7	35.7	35.7	264.3	158.6
2020	令和2年	35.7	35.7	35.7	35.7	264.3	158.7
2021	令和3年	35.7	35.7	35.7	35.7	265.0	159.4
2022	令和4年	35.7	35.7	35.7	35.7	263.1	159.5
2023	令和5年	35.7	35.7	35.7	35.7	263.1	155.4
2024	令和6年	35.7	35.7	35.7	35.7	263.8	160.1
2025	令和7年	35.7	35.7	35.7	35.7	263.8	160.1

◇11-3 公園

(俱知安町建設課 各年度末現在)

西暦	年度	総数		街区公園		近隣公園		総合公園		都市緑地		特殊公園	
		箇所	面積	箇所	面積	箇所	面積	箇所	面積	箇所	面積	箇所	面積
		ha		ha		ha		ha		ha		ha	
1994	平成6年度	11	37.45	9	2.9	-	-	1	34.38	1	0.17	-	-
1995	平成7年度	11	37.45	9	2.9	-	-	1	34.38	1	0.17	-	-
1996	平成8年度	12	47.60	9	2.9	1	1.5	1	43.03	1	0.17	-	-
1997	平成9年度	12	48.20	9	2.9	1	1.5	1	43.63	1	0.17	-	-
1998	平成10年度	12	48.20	9	2.9	1	1.5	1	43.63	1	0.17	-	-
1999	平成11年度	12	50.54	9	2.9	1	1.5	1	45.97	1	0.17	-	-
2000	平成12年度	12	50.05	9	2.9	1	1.5	1	45.48	1	0.17	-	-
2001	平成13年度	12	50.05	9	2.9	1	1.5	1	45.48	1	0.17	-	-
2002	平成14年度	12	50.05	9	2.9	1	1.5	1	45.48	1	0.17	-	-
2003	平成15年度	13	59.88	9	2.9	1	1.5	1	45.48	1	0.17	1	9.83
2004	平成16年度	13	59.88	9	2.9	1	1.5	1	45.48	1	0.17	1	9.83
2005	平成17年度	13	59.88	9	2.9	1	1.5	1	45.48	1	0.17	1	9.83
2006	平成18年度	13	59.88	9	2.9	1	1.5	1	45.48	1	0.17	1	9.83
2007	平成19年度	13	59.88	9	2.9	1	1.5	1	45.48	1	0.17	1	9.83
2008	平成20年度	13	59.88	9	2.9	1	1.5	1	45.48	1	0.17	1	9.83
2009	平成21年度	13	59.88	9	2.9	1	1.5	1	45.48	1	0.17	1	9.83
2010	平成22年度	13	59.88	9	2.9	1	1.5	1	45.48	1	0.17	1	9.83
2011	平成23年度	13	60.28	9	2.9	1	1.5	1	45.88	1	0.17	1	9.83
2012	平成24年度	13	60.28	9	2.9	1	1.5	1	45.88	1	0.17	1	9.83
2013	平成25年度	13	60.28	9	2.9	1	1.5	1	45.88	1	0.17	1	9.83
2014	平成26年度	13	60.28	9	2.9	1	1.5	1	45.88	1	0.17	1	9.83
2015	平成27年度	13	60.28	9	2.9	1	1.5	1	45.88	1	0.17	1	9.83
2016	平成28年度	13	60.28	9	2.9	1	1.5	1	45.88	1	0.17	1	9.83
2017	平成29年度	13	60.28	9	2.9	1	1.5	1	45.88	1	0.17	1	9.83
2018	平成30年度	13	60.64	9	2.9	1	1.5	1	46.24	1	0.17	1	9.83
2019	令和元年度	13	60.55	9	2.9	1	1.5	1	46.15	1	0.17	1	9.83
2020	令和2年度	13	60.55	9	2.9	1	1.5	1	46.15	1	0.17	1	9.83
2021	令和3年度	13	60.55	9	2.9	1	1.5	1	46.15	1	0.17	1	9.83
2022	令和4年度	13	60.55	9	2.9	1	1.5	1	46.15	1	0.17	1	9.83
2023	令和5年度	13	60.55	9	2.9	1	1.5	1	46.15	1	0.17	1	9.83
2024	令和6年度	13	60.55	9	2.9	1	1.5	1	46.15	1	0.17	1	9.83

運 輸

◇12－1 自動車保有台数の状況

(単位:台)

(北海道自動車統計 各年度末現在)

西暦	年度	総数	貨物用	乗合用	乗用	特殊用途用	小型二輪車	軽自動車
1994	平成6年度	11,474	1,980	55	6,239	1,251	143	1,806
1995	平成7年度	11,691	1,950	53	6,344	1,306	153	1,885
1996	平成8年度	12,051	1,968	64	6,562	1,353	172	1,932
1997	平成9年度	11,525	1,997	67	6,675	585	176	2,025
1998	平成10年度	11,669	1,974	69	6,707	614	186	2,119
1999	平成11年度	11,736	1,928	73	6,740	638	193	2,164
2000	平成12年度	11,968	1,892	80	6,795	674	194	2,333
2001	平成13年度	12,151	1,855	86	6,862	689	193	2,466
2002	平成14年度	12,421	1,899	84	6,893	720	203	2,622
2003	平成15年度	12,495	1,930	84	6,858	727	174	2,722
2004	平成16年度	12,598	1,917	91	6,783	741	188	2,878
2005	平成17年度	12,741	1,891	91	6,821	740	180	3,018
2006	平成18年度	12,599	1,739	89	6,675	739	161	3,196
2007	平成19年度	12,561	1,676	90	6,564	742	163	3,326
2008	平成20年度	12,468	1,621	90	6,452	737	158	3,410
2009	平成21年度	12,472	1,616	92	6,390	745	161	3,468
2010	平成22年度	12,547	1,564	87	6,372	764	155	3,605
2011	平成23年度	12,262	1,552	85	6,352	762	161	3,350
2012	平成24年度	12,238	1,514	84	6,279	754	164	3,443
2013	平成25年度	12,635	1,505	81	6,290	779	165	3,815
2014	平成26年度	12,740	1,478	80	6,309	777	164	3,932
2015	平成27年度	12,924	1,491	82	6,327	783	168	4,073
2016	平成28年度	13,114	1,512	82	6,432	791	172	4,125
2017	平成29年度	13,362	1,536	94	6,524	796	176	4,236
2018	平成30年度	13,646	1,629	104	6,627	823	183	4,280
2019	令和元年度	9,705	1,728	108	6,830	849	190	-
2020	令和2年度	9,781	1,784	100	6,836	867	194	-
2021	令和3年度	9,725	1,806	97	6,737	890	195	-
2022	令和4年度	9,914	1,911	97	6,811	899	196	-
2023	令和5年度	10,208	1,978	101	6,999	927	203	-
2024	令和6年度	10,500	2,053	101	7,145	982	219	-

※令和元年度より、登録自動車のみ掲載。

教 育

◇13-1 小学校

(学校基本調査 各年5月1日現在)

年次	学校数		学級数			児童数										教員数	職員数
	うち 分校	総数				1 年	2 年	3 年	4 年	5 年	6 年						
		うち 複式	うち特 別支 援	計	男							女					
平成元年	5					1,533	795	738							87		
平成2年	5					1,496	790	706							85		
平成3年	5					1,454	779	675							89		
平成4年	5					1,433	756	677							84		
平成5年	5					1,380	719	661							86		
平成6年	5					1,350	689	661							79		
平成7年	5					1,298	653	645							80		
平成8年	5					1,185	623	562							76		
平成9年	5					1,129	594	535							78		
平成10年	5	1	44	3	4	1,076	552	524	162	186	172	173	195	188	77	14	
平成11年	5	1	42	3	4	1,018	538	480	167	160	175	163	161	192	74	13	
平成12年	5	1	41	3	4	957	519	438	152	162	146	173	159	165	73	12	
平成13年	5	1	39	2	3	936	510	426	168	153	165	139	160	151	67	13	
平成14年	5	1	39	3	5	908	489	419	156	163	148	152	136	153	65	13	
平成15年	5	1	42	3	7	904	474	430	156	156	159	150	145	138	67	13	
平成16年	5	1	39	2	5	913	456	457	161	155	153	156	144	144	71	13	
平成17年	5	1	40	3	6	886	451	435	148	158	143	143	157	137	69	13	
平成18年	5	1	41	3	7	853	434	419	132	141	151	140	135	154	72	13	
平成19年	5	1	42	2	8	849	429	420	156	129	143	150	135	136	75	13	
平成20年	5	1	44	3	11	845	434	411	144	153	130	140	143	135	78	13	
平成21年	5	1	43	3	10	860	434	426	167	145	144	128	139	137	72	13	
平成22年	5	1	50	3	10	870	457	413	144	174	153	135	131	133	75	14	
平成23年	5	1	43	3	9	866	441	425	138	141	171	148	140	128	71	14	
平成24年	5	1	44	2	9	865	446	419	152	135	137	161	141	139	75	14	
平成25年	5	1	47	2	12	841	428	413	142	147	129	129	157	137	78	13	
平成26年	5	1	48	2	13	845	418	427	139	140	145	129	130	162	89	19	
平成27年	5	1	48	2	14	798	400	398	132	135	144	139	126	122	82	18	
平成28年	5	1	45	3	13	821	409	412	162	131	132	145	132	119	80	20	
平成29年	5	1	45	3	13	811	427	384	124	159	125	134	136	133	83	20	
平成30年	5	1	46	3	12	812	422	390	145	126	152	120	136	133	81	21	
令和元年	5	1	48	3	13	813	421	392	152	139	126	144	115	137	79	24	
令和2年	5	1	50	2	14	814	415	399	141	153	138	125	144	113	87	24	
令和3年	5	1	49	3	13	828	427	401	122	145	153	136	127	145	85	27	
令和4年	5	1	48	3	13	819	414	405	142	124	146	153	134	120	87	22	
令和5年	5	1	47	3	11	813	412	401	116	144	119	144	153	137	84	21	
令和6年	5	1	44	2	10	755	401	354	93	115	145	118	137	147	81	22	

◇13-2 中学校

(学校基本調査 各年5月1日現在)

年次	学校数	学級数			生徒数						教員数	職員数
					総数			1年	2年	3年		
		うち複式	うち特別支援	計	男	女						
平成元年	2				795	393	402				48	
平成2年	2				727	353	374				50	
平成3年	2				683	332	351				48	
平成4年	2				686	358	328				47	
平成5年	2				658	355	303				49	
平成6年	2				636	344	292				44	
平成7年	2				629	331	298				46	
平成8年	2				612	309	303				42	
平成9年	2				613	323	290				42	
平成10年	2	20	0	2	569	303	266	178	199	192	42	6
平成11年	2	19	0	2	541	295	246	173	172	196	42	6
平成12年	2	19	0	2	515	266	249	181	166	168	44	6
平成13年	2	19	0	3	499	260	239	162	173	164	46	6
平成14年	2	18	0	3	474	247	227	146	157	171	45	6
平成15年	2	16	0	3	443	241	202	140	147	156	36	6
平成16年	2	14	0	2	411	219	192	130	135	146	34	6
平成17年	2	14	0	2	405	216	189	138	133	134	34	6
平成18年	2	14	0	2	389	210	179	127	133	129	34	6
平成19年	2	16	0	3	406	220	186	150	124	132	35	6
平成20年	2	16	0	3	399	206	193	132	146	121	34	6
平成21年	2	17	0	4	409	215	194	136	128	145	38	6
平成22年	2	16	0	4	393	194	199	131	138	124	35	6
平成23年	2	16	0	4	396	201	195	129	131	136	35	6
平成24年	2	15	0	3	383	195	188	124	127	132	35	6
平成25年	1	15	0	3	372	202	170	126	119	127	32	3
平成26年	1	15	0	3	376	195	181	134	124	118	33	6
平成27年	1	16	0	3	401	207	194	153	123	125	32	4
平成28年	1	16	0	4	388	194	194	118	151	119	29	6
平成29年	1	15	0	3	381	189	192	111	120	150	27	6
平成30年	1	15	0	3	350	179	171	125	108	117	26	7
令和元年	1	15	0	3	359	175	184	129	123	107	31	6
令和2年	1	16	0	4	377	195	182	130	127	120	34	6
令和3年	1	17	0	5	373	192	181	115	133	125	31	7
令和4年	1	16	0	4	378	201	177	135	111	132	31	7
令和5年	1	14	0	2	361	194	167	119	132	110	28	8
令和6年	1	16	0	4	379	200	179	135	114	130	30	8

◇13-3 高等学校

(学校基本調査 各年5月1日現在)

年次	学校数		生徒数												教員数	職員数
			総数			本科全日制				本科定時制						
	うち 全日制	計	男	女	計	1年	2年	3年	計	1年	2年	3年	4年			
平成元年	2		1,124	576	548										92	
平成2年	2		1,131	588	543										91	
平成3年	2		1,089	562	527										92	
平成4年	2		1,024	515	509										90	
平成5年	2		962	478	484										85	
平成6年	2		966	498	468										86	
平成7年	2		958	525	433										85	
平成8年	2		946	527	419										84	
平成9年	2		909	500	409										86	
平成10年	2		897	477	420										87	
平成11年	2		849	442	407										82	
平成12年	2		833	441	392										81	
平成13年	2	2	774	404	370	770	251	274	245	4				4	78	18
平成14年	2	2	724	367	357	724	217	241	266						72	17
平成15年	2	2	688	333	355	688	240	211	237						67	18
平成16年	2	2	661	322	339	661	221	233	207						63	-
平成17年	2	2	652	321	331	652	199	219	234						64	-
平成18年	2	2	621	313	308	621	213	192	216						61	16
平成19年	2	2	609	318	291	609	216	204	189						61	17
平成20年	2	2	630	330	300	630	221	207	202						59	14
平成21年	2	2	605	326	279	605	196	205	204						56	15
平成22年	2	2	542	293	249	542	169	182	191						55	16
平成23年	2	2	579	318	261	579	185	192	204						53	16
平成24年	2	2	542	293	249	542	169	182	191						55	16
平成25年	2	2	523	249	274	523	172	186	165						51	19
平成26年	2	2	535	257	278	535	185	167	183						55	19
平成27年	2	2	500	245	255	500	155	182	163						54	19
平成28年	2	2	501	254	247	501	166	153	182						55	18
平成29年	2	2	507	243	264	507	192	164	151						51	18
平成30年	2	2	510	246	264	510	165	186	159						51	17
令和元年	2	2	508	238	270	508	165	158	185						54	19
令和2年	2	2	465	228	237	465	149	163	153						55	18
令和3年	2	2	445	224	221	445	143	147	155						55	18
令和4年	2	2	442	225	217	442	159	139	144						49	19
令和5年	2	2	432	227	205	432	138	158	136						53	18
令和6年	2	2	433	225	208	433	142	134	157						48	18

◇13-4 幼稚園(幼保連携型認定こども園を含む)

(学校基本調査 各年5月1日現在)

年次	園数	在園者数						修了者数	教員数	教育 補助者	職員数	認可 定員数
		計	男	女	3歳	4歳	5歳					
平成3年	3	359							18			
平成4年	3	350							20			
平成5年	3	363							22			
平成6年	3	369							21			
平成7年	3	351							21			
平成8年	3	319							20			
平成9年	3	301							20			
平成10年	3	314	172	142	62	122	130	118	22	1	4	440
平成11年	3	300	156	144	49	133	118	128	22	1	3	440
平成12年	3	292	144	148	65	100	127	120	22	1	3	440
平成13年	3	287	139	148	59	122	106	126	21	1	3	440
平成14年	3	292	141	151	65	106	121	107	21	0	3	430
平成15年	3	279	134	145	56	111	112	103	21	0	3	430
平成16年	3	275	132	143	68	98	109	111	19	1	3	430
平成17年	3	261	123	138	67	108	86	108	21	1	3	430
平成18年	3	278	121	157	64	104	110	84	22	1	3	430
平成19年	3	263	120	143	62	102	99	110	22	1	4	430
平成20年	3	248	123	125	51	93	104	94	20	0	5	430
平成21年	3	278	145	133	77	103	98	107	21	0	5	430
平成22年	3	290	138	152	81	104	105	97	27	1	8	430
平成23年	3	311	152	159	85	117	109	107	25	1	8	430
平成24年	3	307	154	153	87	108	112	104	25	1	9	430
平成25年	3	341	167	174	118	116	107	111	24	1	12	430
平成26年	3	352	181	171	108	131	113	104	26	1	12	430
平成27年	3	364	185	179	126	107	131	113	27	1	12	430
平成28年	3	358	181	177	124	130	104	132	28	0	12	430
平成29年	3	430	214	216	135	136	129	104	36	0	10	440
平成30年	3	463	230	233	127	152	155	129	39	0	8	460
令和元年	3	443	220	223	142	125	146	155	40	4	8	475
令和2年	3	416	220	196	115	146	126	140	39	2	7	460
令和3年	3	390	206	184	107	115	138	124	40	4	6	460
令和4年	3	364	204	160	121	102	111	136	40	0	7	460
令和5年	3	357	197	160	111	114	102	114	38	0	7	460
令和6年	3	356	196	160	111	109	108	96	34	2	6	460

◇13－5 卒業後の進路

(学校基本調査 各年5月1日現在)

年次	中学校				高等学校			
	卒業者数	進学者	就職者	その他	卒業者数	進学者	就職者	その他
平成2年	276	267	4	5	398	194	193	11
平成3年	263	261	1	1	347	193	147	7
平成4年	266	264	2	0	363	187	169	7
平成5年	213	213	0	0	354	181	163	10
平成6年	223	222	0	1	371	227	143	1
平成7年	212	211	0	1	313	174	135	4
平成8年	207	206	1	0	289	175	112	2
平成9年	207	206	0	1	314	177	135	2
平成10年	197	192	4	1	311	176	119	16
平成11年	205	204	0	1	295	151	119	25
平成12年	189	188	1	0	308	176	108	24
平成13年	199	198	0	1	282	175	88	19
平成14年	169	167	1	1	278	172	86	20
平成15年	163	159	1	3	247	151	71	25
平成16年	170	170	0	0	264	168	76	20
平成17年	145	144	0	1	206	148	51	7
平成18年	133	132	0	1	234	168	43	23
平成19年	128	128	0	0	213	163	40	10
平成20年	129	129	0	0	189	137	45	7
平成21年	121	121	0	0	202	145	35	22
平成22年	143	143	0	0	203	154	35	14
平成23年	125	125	0	0	201	152	38	11
平成24年	134	133	1	0	191	151	28	12
平成25年	137	135	1	1	180	134	35	11
平成26年	126	126	0	0	163	120	33	10
平成27年	117	117	0	0	183	115	61	7
平成28年	126	125	1	0	162	116	41	5
平成29年	120	119	0	1	181	128	40	13
平成30年	150	149	0	1	151	117	31	3
令和元年	115	113	0	2	156	108	38	10
令和2年	106	105	0	1	183	132	45	6
令和3年	116	116	0	0	152	108	40	4
令和4年	123	120	0	3	153	121	32	0
令和5年	133	132	0	1	142	119	20	3
令和6年	114	114	0	0	135	113	20	2

事故・災害

◇14-1 交通事故発生状況

(倶知安町住民環境課 各年度末現在)

西暦	年度	発生件数	死者	傷者
1992	平成4年度	55	2	76
1993	平成5年度	64	5	81
1994	平成6年度	75	5	98
1995	平成7年度	57	-	71
1996	平成8年度	69	2	83
1997	平成9年度	61	1	80
1998	平成10年度	53	3	63
1999	平成11年度	63	2	74
2000	平成12年度	64	5	84
2001	平成13年度	44	1	68
2002	平成14年度	64	2	86
2003	平成15年度	72	3	84
2004	平成16年度	64	3	86
2005	平成17年度	78	2	103
2006	平成18年度	48	0	71
2007	平成19年度	31	1	37
2008	平成20年度	37	1	40
2009	平成21年度	39	0	47
2010	平成22年度	43	0	52
2011	平成23年度	32	0	40
2012	平成24年度	50	0	62
2013	平成25年度	35	0	52
2014	平成26年度	36	3	43
2015	平成27年度	16	0	19
2016	平成28年度	11	0	11
2017	平成29年度	7	0	9
2018	平成30年度	13	0	14
2019	令和元年度	29	1	42
2020	令和2年度	22	1	29
2021	令和3年度	23	2	31
2022	令和4年度	37	0	43
2023	令和5年度	37	0	45
2024	令和6年度	37	0	45

◇14-2 火災発生状況

(羊蹄山ろく消防組合消防本部 消防年報)

西暦	年次	出火件数				焼損棟数	死者	負傷者	り災 世帯数	損害額
		総数	建物	車両	その他					
							人	人		千円
1993	平成5年	2	2	0	0	2	0	0	1	12,437
1994	平成6年	6	4	2	0	4	0	2	4	11,315
1995	平成7年	6	4	2	0	4	0	0	5	1,645
1996	平成8年	6	5	0	1	18	0	1	4	7,060
1997	平成9年	5	4	1	0	7	1	1	10	33,125
1998	平成10年	9	8	0	1	8	0	2	6	76,425
1999	平成11年	8	4	4	0	4	0	0	1	6,740
2000	平成12年	8	7	1	0	7	0	1	7	26,673
2001	平成13年	8	6	1	1	6	0	0	7	16,500
2002	平成14年	7	4	1	2	4	0	0	4	9,142
2003	平成15年	7	4	1	2	4	0	3	3	8,005
2004	平成16年	2	1	0	1	1	0	0	1	46,010
2005	平成17年	1	1	0	0	1	0	0	1	25,795
2006	平成18年	12	8	2	2	8	0	1	6	23
2007	平成19年	11	7	2	2	14	3	2	7	9,692
2008	平成20年	14	10	2	2	4	0	0	1	23,258
2009	平成21年	12	7	2	3	7	2	1	11	31,448
2010	平成22年	4	1	1	2	1	0	0	0	10,412
2011	平成23年	5	5	0	0	5	0	0	3	6,239
2012	平成24年	9	4	2	3	8	0	2	6	73,425
2013	平成25年	9	7	0	2	7	1	1	4	41,319
2014	平成26年	8	6	0	2	5	0	1	1	98
2015	平成27年	10	5	3	2	5	0	5	1	1,542
2016	平成28年	5	3	0	2	3	0	0	2	2,308
2017	平成29年	9	6	2	1	8	0	3	5	39,617
2018	平成30年	7	5	2	0	6	0	0	3	65,824
2019	令和元年	7	5	0	2	5	1	2	5	11,344
2020	令和2年	6	2	1	3	1	0	0	0	837
2021	令和3年	5	4	0	1	6	0	3	3	22,522
2022	令和4年	8	4	1	3	5	0	2	1	3,191
2023	令和5年	6	6	0	0	7	0	0	3	18,216
2024	令和6年	7	7	0	0	8	0	2	2	14,278

◇14-3 救急車出動状況

(羊蹄山ろく消防組合消防本部 消防年報)

西暦	年次	総計	火災	自然	交通事故	労働災害	運動競技	一般負傷	加害	自損行為	急病	その他
1999	平成11年	622	0	1	72	6	12	166	2	8	300	55
2000	平成12年	629	1	0	69	9	11	150	3	4	293	89
2001	平成13年	650	0	0	86	9	10	176	4	7	259	99
2002	平成14年	626	0	0	63	6	6	149	0	8	271	123
2003	平成15年	660	2	1	56	6	8	136	2	11	309	129
2004	平成16年	663	0	1	53	4	13	154	4	4	294	136
2005	平成17年	628	0	0	58	8	10	143	4	9	277	119
2006	平成18年	623	0	0	31	7	10	128	4	12	286	145
2007	平成19年	664	9	0	30	9	0	144	0	14	305	153
2008	平成20年	649	0	0	45	12	6	145	8	9	294	130
2009	平成21年	590	0	0	41	13	5	113	0	8	258	152
2010	平成22年	691	0	1	47	14	1	167	5	11	315	130
2011	平成23年	645	0	0	43	10	6	176	2	4	300	104
2012	平成24年	754	5	0	71	7	7	157	5	8	353	141
2013	平成25年	761	1	2	57	11	3	178	6	11	395	97
2014	平成26年	781	1	0	51	13	12	193	7	9	385	110
2015	平成27年	798	1	0	49	11	1	223	7	6	373	127
2016	平成28年	821	2	2	56	13	10	222	6	9	376	125
2017	平成29年	869	2	2	52	14	5	238	2	10	409	135
2018	平成30年	809	0	0	59	13	5	218	2	9	391	112
2019	令和元年	844	3	0	53	19	5	207	3	1	401	152
2020	令和2年	764	0	0	34	10	7	185	3	6	352	167
2021	令和3年	698	1	0	38	16	1	138	2	4	339	159
2022	令和4年	793	2	0	42	11	0	201	4	6	364	163
2023	令和5年	881	1	1	40	12	5	239	5	2	426	150
2024	令和6年	936	2	2	44	11	2	277	3	6	435	154

財 政

◇15-1 一般会計歳入歳出 当初予算

歳入

(倶知安町総務課 各年4月1日現在)

	令和5年度		令和6年度		令和7年度	
	予算額	構成比	予算額	構成比	予算額	構成比
	千円	%	千円	%	千円	%
町 税	3,827,807	25.1	4,487,202	32.9	4,858,993	33.4
地 方 譲 与 税	112,250	0.7	119,714	0.9	123,072	0.8
利 子 割 交 付 金	1,396	0.0	1,027	0.0	1,000	0.0
配 当 割 交 付 金	8,000	0.1	8,000	0.1	8,800	0.1
株式等譲渡所得割交付金	7,000	0.0	7,000	0.1	10,000	0.1
法 人 事 業 税 交 付 金	40,000	0.3	41,000	0.3	44,000	0.3
地方消費税交付金	426,000	2.8	426,000	3.1	438,000	3.0
ゴルフ場利用税交付金	6,338	0.0	6,005	0.0	7,900	0.1
自動車取得税交付金						
環境性能割交付金	8,000	0.1	9,000	0.1	10,000	0.1
国有提供施設等所在市町村交付金	865	0.0	864	0.0	938	0.0
地 方 特 例 交 付 金	10,000	0.1	11,000	0.1	11,103	0.1
地 方 交 付 税	1,770,000	11.6	1,640,000	12.0	1,610,000	11.1
交通安全対策特別交付金	2,349	0.0	2,349	0.0	2,349	0.0
分担金及び負担金	65,426	0.4	66,211	0.5	66,413	0.5
使用料及び手数料	181,550	1.2	182,690	1.3	184,860	1.3
国 庫 支 出 金	801,864	5.2	958,380	7.0	1,141,596	7.9
道 支 出 金	472,895	3.1	568,905	4.2	563,338	3.9
財 産 収 入	3,681,658	24.1	70,888	0.5	75,944	0.5
寄 付 金	812,020	5.3	1,213,020	8.9	1,206,020	8.3
繰 入 金	1,118,403	7.3	1,354,167	9.9	1,557,129	10.7
繰 越 金	50,000	0.3	50,000	0.4	50,000	0.3
諸 収 入	267,779	1.8	284,078	2.1	388,545	2.7
町 債	1,605,400	10.5	2,135,500	15.7	2,179,000	15.0
歳 入 合 計	15,277,000	100.0	13,643,000	100.0	14,539,000	100.0

◇15－1 一般会計歳入歳出 当初予算(つづき)

歳出

(倶知安町総務課 各年4月1日現在)

	令和5年度		令和6年度		令和7年度	
	予算額	構成比	予算額	構成比	予算額	構成比
	千円	%	千円	%	千円	%
議 会 費	94,373	0.6	97,045	0.7	100,474	0.7
総 務 費	5,593,181	36.6	2,806,928	20.6	3,009,014	20.7
民 生 費	2,278,605	14.9	2,434,725	17.8	2,607,433	17.9
衛 生 費	2,372,460	15.5	2,495,316	18.3	1,844,557	12.7
労 働 費	22,837	0.1	23,049	0.2	23,698	0.2
農 林 水 産 費	286,646	1.9	370,552	2.7	375,349	2.6
商 工 費	335,254	2.2	431,941	3.2	507,247	3.5
土 木 費	1,824,737	11.9	2,189,920	16.1	2,492,491	17.1
消 防 費	425,135	2.8	409,849	3.0	464,460	3.2
教 育 費	1,238,986	8.1	1,552,199	11.4	2,212,802	15.2
災 害 復 旧 費	759	0.0	759	0.0	759	0.0
公 債 費	801,527	5.2	828,217	6.1	898,216	6.2
予 備 費	2,500	0.0	2,500	0.0	2,500	0.0
歳 出 合 計	15,277,000	100.0	13,643,000	100.0	14,539,000	100.0

◇15－2 特別会計等予算額

単位:千円
(倶知安町総務課 各年4月1日現在)

区分	令和5年度	令和6年度	令和7年度
国民健康保険事業特別会計	495,263	540,190	578,242
後期高齢者医療事業特別会計	191,622	210,074	208,750
介護保険サービス事業特別会計	8,035	8,035	7,047
公共下水道事業特別会計	755,655	－	－
地方卸売市場事業特別会計	8,128	7,644	11,304
水道企業会計	1,687,765	3,139,143	2,294,967
下水道事業会計	－	1,343,402	1,526,329

※下水道事業会計は、令和6年4月から公営企業会計に移行。

付録1

倶知安町のあゆみ

◆開拓 明治25年5月17日
◆開村 明治29年4月1日
◆町政施行 大正5年4月1日

西暦	元号	おもなできごと
1887	明治 20年	北海道植民地図に倶知安原野が載る
1890	23年	倶知安原野御料林に編入される
1891	24年	仁木宇蔵ら倶知安原野実地調査をおこなう
1892	25年	倶知安原野に入り開拓始まる
1894	27年	倶知安原野御料林開放される
1895	28年	虻田村戸長役場出張所八幡に設置
1896	29年	分村し倶知安村となる
1897	30年	現在の六郷に郵便局できる
1904	37年	北海道鉄道(函館本線)開通
1905	38年	農会に気象測候所設置される
1906	39年	二級村制施行村議12人選挙消防組合設立される
1909	42年	電話がつく(38台)
1910	43年	後志支庁開庁する東倶知安村分村(現京極)
1912	45年	レルヒ中佐一行羊蹄山スキー登山を試みる
1915	大正 4年	一級村となる役場庁舎移転新築11月4日移庁式
1916	5年	町政施行される
1917	6年	電灯がつく
1919	8年	京極線開通
1921	10年	開基30周年記念祝賀会
1922	11年	町立倶知安中学校開校、倶知安高等国民学校開校
1927	昭和 2年	町立実科高等女学校開校
1929	4年	倶知安商工会設立町立公益質屋店開き
1932	7年	駅前通り大火(全焼62戸重軽傷18人)
1935	10年	宇名・地名改正される(4.1)
1941	16年	町立農業学校開校開基50周年記念式典
1942	17年	町立病院設置
1943	18年	布袋座火災(208人焼死)
1946	21年	農地改革第一回農地委員公選
1947	22年	第一回民選町長公選町議会議員総選挙 新学制により5ヶ所の中学校スタート
1948	23年	農業協同組合共済組合発足
1949	24年	都市計画区域に指定される
1950	25年	ニセコ道立公園に指定される
1951	26年	開基60周年記念式典
1952	27年	教育委員会発足
1953	28年	公民館竣工
1954	29年	天皇・皇后両陛下ご来町
1955	30年	陸上自衛隊倶知安に駐屯
1956	31年	上水道工事竣工
1958	33年	後志労働会館建設
1959	34年	農事有線放送はじまる、国民年金制度はじまる
1960	35年	国民健康保険再開、後志産業会館竣工、倶知安消防署発足
1961	36年	ニセコ比羅夫コース・旭ヶ丘にスキーリフト建設 ニセコ観光道路竣工開基70周年記念式典 陸上自衛隊第29普通科連隊編成完結
1962	37年	全日本スキー選手権大会(アルペン)
1963	38年	ニセコ国定公園に指定される、低開発工業地域に指定
1964	39年	都市下水道工事はじまる、町営魚菜卸売市場竣工 ユースホステル完成、スイスのサンモリッツ市と姉妹都市提携
1965	40年	農業構造改善着手総合庁舎完成
1966	41年	倶知安～ニセコ線定期バス開通
1967	42年	道営圃場整備青少年センター竣工
1968	43年	公社電話の自動化(ダイヤル式)と有線電話の接続 羊蹄山麓環境衛生組合発足
1969	44年	体育館竣工道道倶知安・ニセコ線陸橋完成 羊蹄衛生センター竣工、倶知安ジャンツェ(70m級)完成
1970	45年	第25回国体冬季大会スキー競技会開催 常陸宮・高松宮両殿下ご来町、学校給食センター竣工 町民憲章・青少年の生活信条制定
1971	46年	開基80周年記念式典

倶知安町のあゆみ(つづき)

西暦	元号	おもなできごと
1972	4 7 年	スイス国オリンピック選手団親善訪問 国営ワイススキー場オープン、道営大規模草地葉花園牧野完成
1973	4 8 年	スキーの町宣言羊蹄山ろく消防組合発足 克雪管理センター竣工
1974	4 9 年	町民の歌制定、文化福祉センター竣工
1975	5 0 年	名誉町民第一号に足立繁太郎氏選ばれる 第一回町民スキー大会開催
1977	5 2 年	みなみ保育所竣工、八幡地域センター竣工 第二回北海道雪の祭典開催、八幡保育所竣工 道道倶知安停車場線流雪溝竣工
1978	5 3 年	名誉町民に福島新太郎氏選ばれる（2 人目） 総合中学校「東陵中学校」竣工、上水道配水地竣工
1979	5 4 年	国道 5 号流雪溝竣工
1980	5 5 年	防災行政無線施設完成公共下水道着工 勤労者研修センター竣工
1981	5 6 年	室内温水プール竣工、倶知安中学校改築工事竣工 開基 9 0 周年記念式典、農村広場完成
1982	5 7 年	国道 2 7 6 号拡幅工事着工、第一回町民スキー 歩こう大会特別養護老人ホーム「羊蹄ハイツ」竣工 高砂地域センター竣工
1938	5 8 年	民間による初の友好親善視察団サンモリッツ市訪問 羊蹄リレーマラソン再開わんぱく広場完成
1984	5 9 年	東小学校開校（5 校閉校）水遊びの広場完成 南・北児童館竣工
1985	6 0 年	レルヒ記念公園竣工後志労働福祉センター竣工 倶知安中小企業センター竣工
1986	6 1 年	北海道スピードパーク完成 第 4 1 回国体冬季大会スキー競技会開催 スイスサンモリッツ市長一行公式訪問
1987	6 2 年	国鉄胆振線廃止地方卸売市場竣工 西小学校開校（一校閉校一校分校に）、胆振線 旧六郷駅跡に鉄道公園完成、「経済センター」完成
1988	6 3 年	函館本線小樽～倶知安間に S L 復活、倶知安簡 易裁判所・区検察庁廃止、清掃センター完成 町長スイスサンモリッツ市公式訪問
1989	平成 元年	下水道終末処理場通水式 はまなす国体山岳競技柔剣道競技会開催
1990	2 年	消防総合庁舎完成 旭ヶ丘スキー場に夜間照明施設建設
1991	3 年	開基 1 0 0 周年記念式典、スイスサンモリッツ市長来訪
1992	4 年	ニセコ東山プリンスホテルゴルフ場プリンスコース開場 ニセコ東急ゴルフコース開場 ひらふ高原スキー場花園コース開場
1993	5 年	リサイクルセンター竣工 旭ヶ丘スキー場にペアリフト建設
1994	6 年	総合体育館竣工、くとしんパーク竣工、絵本館開館
1995	7 年	鹿児島県山川町と姉妹都市提携
1996	8 年	倶知安町保健福祉会館完成、後志合同庁舎完成 陸上自衛隊第 2 9 普通科連隊廃止
1999	1 1 年	旭ヶ丘公園パークゴルフ場オープン スイスサンモリッツ市公式訪問団来町 小川原脩記念美術館開館
2000	1 2 年	町長・議長及び町民訪問団スイスサンモリッツ市公式訪問
2001	1 3 年	21世紀カウントダウン i n ひらふ開催 きたろくグラウンドオープン（全面改修）
2002	1 4 年	倶知安風土館開館
2003	1 5 年	5 町村合併協議会設置（翌年12月解散）
2004	1 6 年	花園スキー場に豪州資本、豪州客も続々
2005	1 7 年	羊蹄大橋、サンモリッツ大橋開通 北海道新幹線札幌延伸を強く願う倶知安期成会設立

倶知安町のあゆみ(つづき)

西暦	元号	おもなできごと
2006	18年	羊蹄山麓7町村が道条例に基づく「羊蹄山麓広域景観づくり推進地域」に指定される スイスサンモリッツ市長一行が来町
2007	19年	町子育て支援センター開所、コミュニティFM局開局 後志広域連合設立、「まちの駅ぷらっと」オープン 花園スキー場に進出の豪州資本を香港資本が買収 コミュニティFM局閉局
2008	20年	民間交番「ニセコひらふ安全センター」開設 国道393号(赤井川～倶知安)が開通 宇山田が基準地価上昇率3年連続全国一
2009	21年	じゃがりん号実証運行実施、くっちゃんマルシェゆきだるまオープン
2010	22年	羊蹄太鼓の創始者・高田緑郎さん逝去 支庁再編により後志支庁が後志総合振興局としてスタート
2011	23年	開基120年記念誌発行
2012	24年	北海道新幹線札幌延伸の着工認可が決定
2013	25年	中学校2校(倶知安、東陵)を閉校し、新「倶知安中学校」を開校
2014	26年	スイス・サンモリッツ市と姉妹都市提携50周年記念事業
2015	27年	倶知安駐屯地創立60周年記念行事開催
2016	28年	北海道新幹線開業(倶知安駅の開業は2030年度を予定) 黒松内・小樽間北海道横断自動車道 倶知安～共和間の新規事業化決定 JR倶知安駅構内に新たな観光案内所「i-center(アイセンター)」が開設
2017	29年	新・倶知安町学校給食センター(倶知安町地産地消費推進施設)竣工 陸上自衛隊倶知安駐屯地 北部方面移動監視隊新編
2018	30年	3保育所(みなみ・倶知安・八幡)を閉所し、「くっちゃん保育所 ぬくぬく」を開所
2019	令和 元年	パークハイアットニセコHANAZONOにて、G20観光大臣会合開催
2020	2年	新型コロナウイルス感染症流行により、さまざまなイベントが中止になる中、希望の花火が打ち上げられた
2021	3年	役場新庁舎完成・開町130年記念式典
2022	4年	スキーの町宣言50周年記念事業開催
2023	5年	絵本館を閉館し、仮設絵本館を開館
2024	6年	スイス・サンモリッツ市と姉妹都市提携60周年記念事業 北海道横断自動車道「蘭越倶知安道路」の新規事業化が決定 北海道新幹線倶知安駅舎デザイン推薦案が決定
2025	7年	プール絵本館複合拠点施設の建設工事着工

付録2

歴代四役・議長・副議長

◆歴代町長

氏名	就任年月	退任年月
広瀬 悦太郎	大正5年5月	大正9年2月
鶴谷 正太郎	大正9年6月	昭和7年6月
大橋 千次郎	昭和7年8月	昭和13年2月
広川 恵蔵	昭和13年5月	昭和14年1月
高木 庄太郎	昭和14年1月	昭和14年2月
西田 健次	昭和14年2月	昭和19年2月
片岡 松郎	昭和19年	昭和21年
松実 菱三	昭和21年7月	昭和33年12月
高橋 清吉	昭和34年1月	昭和42年1月
吉田 富美雄	昭和42年1月	昭和58年1月
宮下 雄一郎	昭和58年1月	平成7年1月
伊藤 弘	平成7年1月	平成19年1月
福島 世二	平成19年1月	平成27年1月
西江 栄二	平成27年1月	平成31年1月
文字 一志	平成31年1月	現在

◆歴代教育長

氏名	就任年月	退任年月
酒井 清作	昭和27年10月	昭和28年4月
石沢 一郎	昭和28年4月	昭和33年11月
喜多 信義	昭和34年4月	昭和43年9月
中村 重夫	昭和43年10月	昭和57年10月
加藤 定次郎	昭和58年3月	昭和63年9月
川村 明	昭和63年10月	平成8年3月
岩原 辰男	平成8年4月	平成12年9月
菊地 弘志	平成12年10月	平成16年9月
丸 昇	平成16年10月	平成18年12月
小野寺 満	平成19年4月	平成24年9月
窪田 栄	平成24年10月	平成27年3月
田中 洋子	平成27年4月	平成31年3月
村井 満	平成31年4月	令和6年3月
渡邊 均	令和6年4月	現在

◆歴代助役（平成19年4月から副町長）

氏名	就任年月	退任年月
根元 文敬	大正4年6月	大正5年11月
鶴谷 正太郎	大正5年11月	大正8年6月
桜庭 悦郎	大正8年8月	大正10年4月
水野 祐之	大正10年12月	大正12年4月
高田 千代一	大正12年7月	昭和2年7月
広川 恵蔵	昭和2年10月	昭和13年5月
藤田 善平	昭和14年4月	昭和15年5月
伊藤 義助	昭和15年6月	昭和16年9月
佐藤 準祐	昭和17年3月	昭和17年11月
千葉 恒三郎	昭和17年	昭和21年
酒井 清作	昭和21年6月	昭和34年3月
山北 彦吉	昭和34年3月	昭和38年3月
塚越 忠孝	昭和38年6月	昭和47年12月
林 春吉	昭和47年12月	昭和51年12月
宮下 雄一郎	昭和51年12月	昭和57年9月
矢作 正儀	昭和58年3月	平成3年3月
永江 常吉	平成3年3月	平成7年3月
高橋 邦夫	平成7年3月	平成11年3月
吉田 巖	平成11年3月	平成15年3月
藤田 稔	平成15年3月	平成19年3月
藤田 栄二	平成19年3月	平成27年3月
窪田 栄	平成27年3月	平成29年12月
高野 眞司	平成29年4月	平成31年3月
熊谷 義宏	平成30年3月	令和3年12月
菅原 雅仁	令和4年1月	現在
宮崎 雄一	令和5年5月	現在

◆歴代議長

氏名	就任年月	退任年月
浅井 左門	昭和21年10月	昭和22年4月
上原 覚浄	昭和22年5月	昭和30年4月
足立 繁太郎	昭和30年5月	昭和31年10月
川崎 友吉	昭和31年10月	昭和34年4月
石本 繁造	昭和34年5月	昭和38年11月
梶本 恵四郎	昭和38年12月	昭和40年3月
酒井 忠一	昭和40年3月	昭和41年12月
関根 音一	昭和41年12月	昭和46年4月
近藤 吉太郎	昭和46年5月	昭和50年4月
名畑 暢夫	昭和50年5月	昭和62年4月
本間 年	昭和62年5月	平成元年5月
西 春男	平成元年5月	平成3年4月
福島 世二	平成3年5月	平成7年4月
高橋 泰夫	平成7年5月	平成15年4月
福島 世二	平成15年5月	平成19年1月
石本 達雄	平成19年1月	平成23年4月
鈴木 保昭	平成23年5月	平成31年4月
盛多 勝美	令和元年5月	令和5年4月
作井 繁樹	令和5年5月	現在

◆歴代副議長

氏名	就任年月	退任年月
安達 勇	昭和21年10月	昭和22年4月
高山 禎亮	昭和22年5月	昭和30年4月
石本 繁造	昭和30年5月	昭和34年4月
梶本 恵四郎	昭和34年5月	昭和38年12月
関根 音一	昭和38年12月	昭和41年12月
柏谷 久作	昭和41年12月	昭和42年4月
佐野 寿男	昭和42年5月	昭和46年4月
旭 行男	昭和46年5月	昭和50年4月
秋山 有俊	昭和50年5月	昭和58年4月
山田 清輔	昭和58年5月	平成3年4月
竹内 隆	平成3年5月	平成11年4月
宮崎 作治	平成11年5月	平成19年4月
荒野 洋子	平成19年5月	平成23年4月
笠原 啓仁	平成23年5月	平成27年4月
盛多 勝美	平成27年5月	平成31年4月
古谷 眞司	令和元年5月	令和5年4月
坂井 美穂	令和5年5月	現在

◆歴代収入役（平成15年3月をもって廃止）

氏名	就任年月	退任年月
岩清水 幸吉	明治38年	大正3年
安彦 新吉	大正3年	昭和11年
伊藤 義助	昭和12年2月	昭和15年6月
林 春吉	昭和15年6月	昭和18年5月
菊地 堅精	昭和20年4月	昭和28年3月
林 春吉	昭和28年3月	昭和47年12月
卯尾 治作	昭和47年12月	昭和51年12月
矢作 正儀	昭和51年12月	昭和58年3月
樋口 岩松	昭和58年3月	平成3年3月
三木 慶一郎	平成3年3月	平成7年3月
吉田 巖	平成7年3月	平成11年3月
永富士 紀男	平成11年3月	平成15年3月

付録3

官公庁等一覧

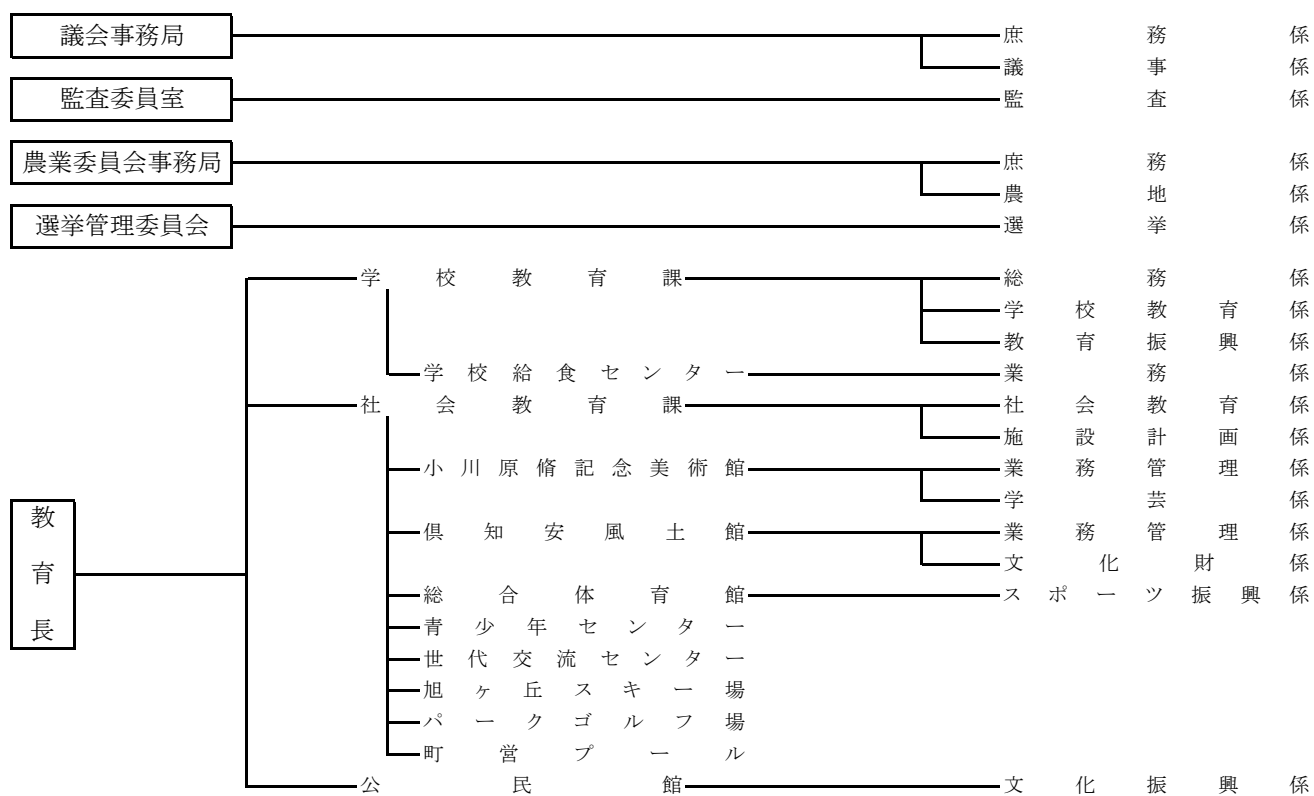
名称	所在地	電話
倶知安町		
倶知安町役場 (倶知安町、教育委員会、議会、 農業委員会、選挙管理委員会 監査委員)	北1東3	0136- 22-1121
倶知安町地域包括支援センター	北1東3	23-0500
倶知安町社会福祉協議会	北3東4	22-4150
羊蹄山ろく消防組合消防本部	北3東4	22-0869
羊蹄山ろく消防組合倶知安消防署	北3東4	22-1089
羊蹄山麓環境衛生組合	字比羅夫	22-0211
倶知安斎場	字比羅夫	22-1339
倶知安町清掃センター	字旭	22-5355
エコガレッジ	南2東1	21-4300
倶知安町下水終末処理場	南11東1	23-2229
倶知安町文化福祉センター	南3東4	22-4151
倶知安町公民館	南3東4	22-0230
後志教育研修センター	南3東4	22-1337
絵本館	南3東4	22-0055
総合体育館	南3西4	22-2288
倶知安町学校給食センター	北6東10	22-0506
旭ヶ丘スキー場管理棟	字旭	23-2743
旭ヶ丘公園パークゴルフ場管理棟	字旭	23-3789
サンスポーツランドくっちゃん	字樺山	23-3220
倶知安町中小企業センター	南2西1	22-2455
後志労働福祉センター	南1東1	23-2918
くっちゃん保育所 めくめく	南3東5	55-8080
北児童館	北5西2	22-2968
南児童館	南2東1	22-0419
倶知安町子育て支援センター	南3東5	55-8355
羊蹄山ろく発達支援センター	北3東2	22-6970
北地域会館	北5西2	
南地域会館	南8西2	
東地域会館	北3東7	
旭寿の家	字旭	
高砂地域センター	字高砂	
東部地域会館	字寒別	
八幡地域センター	字八幡	
瑞穂克雪管理センター	字瑞穂	
樺山寿の家	字樺山	
小川原脩記念美術館	北6東7	21-4141
倶知安風土館	北6東7	22-6631

官公庁等一覧(つづき)

名称	所在地	電話
北海道		
後志総合振興局	北1東2	0136- 23-1300
後志総合振興局保健環境部保健行政室(倶知安保健所)	北1東2	23-1914
後志教育局	北1東2	23-1976
後志総合振興局森林室	南4西1	22-1152
後志家畜保健衛生所	字旭	22-2010
後志農業改良普及センター	字旭	22-1072
倶知安警察署	南1東2	22-0110
倶知安駅前交番	北3西4	22-0231
国関係		
陸上自衛隊倶知安駐屯地	字高砂	22-1195
倶知安税務署	南1東3	22-1192
札幌法務局倶知安支局	南1東3	22-0232
後志森林管理署	北2東2	22-0145
岩内公共職業安定所倶知安分室	南1東3	22-0248
小樽労働基準監督署倶知安支署	南1東3	22-0206
小樽開発建設部倶知安開発事務所	北7東1	22-0133
学校		
倶知安高等学校	北7西2	22-1085
倶知安農業高等学校	字旭	22-1148
倶知安中学校	北5西2	22-0192
倶知安小学校	南3東3	22-1168
北陽小学校	北6西2	22-0498
東小学校	北4東9	22-5255
西小学校	南6西3	22-2125
西小学校樺山分校	字樺山	22-0988
倶知安幼稚園	北5東2	22-1354
倶知安藤幼稚園	北4西1	22-1733
倶知安めぐみ幼稚園	南4西2	22-1276
その他		
倶知安郵便局	南1東1	22-1302
倶知安北郵便局	北4西1	22-2721
倶知安南郵便局	南7西1	22-2723
まちの駅ぶらっと	北1西2	23-0222
ニセコひらふ臨時交番	ニセコひらふ1条4丁目	55-6234

行政組織図 (令和7年12月1日現在) 一般職 180人(定数206人)





俱知安町の統計
2025年版

令和8年1月発行

発行 俱知安町
編集 総合政策課総合政策係
俱知安町北1条東3丁目
電話 0136-56-8001