

# くっちゃん

広報  
7月号  
2026 No. 1170



まち・ひと・しごと  
倶知安観光協会公式アンバサダー  
NORTH FIELD CREATE 榎本 勇太 さん  
特集 倶知安高校野球部 春の全道大会で躍動！  
スポーツを頑張るくっちゃん子

広報くっちゃん  
アンケート  
こちらから  
回答できます



マチイロ

広報紙をスマホなどで  
閲覧できます



## 一表紙の写真について

表紙は、倶知安小学校の運動会で「よっちょれ」を披露する子どもたちです。色とりどりの法被を身にまとい、大きな声を出しながら元気に踊りました。



### 牛舎から牧場へ 広い草原を駆け回る

5月21日と22日、町営花園牧場にて入牧作業が行われました。放牧された牛たち121頭は秋まで牧場で過ごします。

(写真は5月21日撮影)



### 満開の芝桜に包まれて

三島さんちの芝桜庭園は、5月25日ごろに満開の時期を迎え、芝桜の中を愛犬と散歩する方や、記念撮影を行う観光客などでにぎわいました。



### 札幌が倶知安に 迫力の演奏に感動

6月6日、札幌交響楽団倶知安公演が公民館大ホールで開催されました。チケットは即日完売し、620名を超える観衆がオーケストラの演奏に酔いしれました。

# まちの話題

— PHOTO SPOT —



### 移り変わる画風から生涯を辿る

5月23日、小川原脩記念美術館にて、神田日勝記念美術館（十勝管内鹿追町）の杉本圭吾学芸員によるギャラリートークが開催され、約90名の観覧者が解説に耳を傾けました。



### 「田んぼの教室」で農業の大変さを学ぶ

6月3日、倶知安八幡地域資源保全隊と学校との連携事業「田んぼの教室」が町内八幡の水田で実施され、東小学校5年生が田植えを体験しました。



### きれいな町を維持するために

6月9日、地域貢献事業として、町道大通の溜まった土や枯葉の除去、草刈りなどの道路清掃を行った道路工業株式会社に対し、町から感謝状が贈られました。

(写真左：道路工業榎後志営業所所長)

# まちひとしごと

Vol. 65

倶知安観光協会公式アンバサダー  
NORTH FIELD CREATE えのもと 榎本 ゆうた 勇太 さん

## 新たな視点から 町の魅力を発信する



今年の5月に倶知安観光協会公式アンバサダーに任命されたノースフィールドクリエイトは、主に釣り具の販売や釣りの魅力を伝える動画制作を行っている。

メンバーの榎本勇太さんは、幼少期からの釣り好きが高じて始めたルアーやロッドといった釣り具のデザインや設計だけでなく、今では動画撮影や編集までも行っている。動画編集と出会ったのは、以前勤めていた釣り具関連の職場だった。

「自分が製作している釣り具の良さは自分が一番よく伝えられる

だろうと思いき、商品紹介の動画撮影に挑戦しました。動画サイトへの投稿も始め、現在は収益化ができるようになりました。」

榎本さんは釣りの魅力についてこう話す。

「四季や環境によって釣れる魚が毎日変化することや、五感を使って自然を感じられることなど、人それぞれが釣りに対して違う魅力を感じています。自分は作り手として、製作した道具を使って魚を釣ってもらったときに喜びとやりがいを感じます。」

さまざまな活動に取り組み、作り手ならではの視点で釣りを行うことが、製作活動にも大きく生きている。

「ルアーやロッドを製作する際には、自分が釣りをしている感じた違和感を大切にしています。色々な場所で使用することでちよつとした水の流れの変化などに気づくことができ、道具の改善へと繋がります。」

動画編集を行う際には、記録としての映像ではなく、視聴者の記憶に残ることを意識していると語る榎本さん。

「動画については、釣り人の視点で撮影するのではなく、釣り人

を客観的に撮影しており、その場の風景だけでなく『空気感』が感じられる作品を心掛けています。今は動画をきっかけに興味をもってもらうチャンスが多い時代だからこそ、カッコいいブランドだなど思ってもらえるような動画を作ることや、『釣り』という視点から観光地としての町の魅力を発信し、『釣り』を通してこの町に行ってみたいと興味を持ってほしいです。」

倶知安観光協会公式アンバサダーとして、倶知安町の魅力発信を『釣り』という新たな視点で挑戦するノースフィールドクリエイト。そのなかでも榎本さんの作るシネマティックな作品は、視聴者の感情を揺さぶり、町の魅力を発信していく観光プロモーションには欠かせないものになるだろう。

※まちひとしごとは不定期連載です



## 特集 倶知安高校野球部 春の全道大会で躍動！

**倶知安の歴史に残る快挙  
原動力は「地域への感謝」**

第65回春季北海道高校野球大会において、倶知安高校野球部が、48年ぶりとなる春の全道大会出場を果たしました。

5月27日(水)に行われた一回戦では、7対4で網走南ヶ丘高校を下し、春の全道大会初勝利を挙げました。翌日の二回戦、旭川志峯高校に5対3で敗れたものの、見事全道ベスト8という結果を残しました。

倶知安高校野球部は、3年生4名、2年生7名、1年生11名、マネージャー2名の計24名で構成されており、そのうち14名が町内の中学校出身です。

今年度は部員が大幅に増え、選手層が厚くなりました。その背景には、倶知安高校野球部が令和5年から取り組む地域貢献活動も影響しています。

この活動は、倶知安高校野球部が、町内のさまざまな野球チームに所属する子どもたちと合同で町内のごみ拾いを行い、最後にキャッチボールをして交流するという取り組みで、チームや年齢の垣根を越えた繋がりが生まれ、子どもたちにとっては、地域や人との繋がりを感ずる貴重な機会となっています。

倶知安高校野球部の三浦良介監督

監督が、町内で野球をしている小中高生の縦の繋がりを作りたいと声を上げ実現したこの活動は、今では子どもたちだけではなく後志管内の社会人野球チームも参加するなど、野球を通じた交流の輪は年々広がっています。

倶知安高校野球部が大切にしていることについて尋ねると、三浦監督や選手たちが声を揃えて「応援されるチームであること」「地域への感謝」と話していました。地域や応援してくれる人を大切に選手たちの純粋な姿が、たくさんの声援に繋がっており、今回の結果を引き寄せたのでしょうか。

これまでの経験やたくさんの方の応援を自信に変えて、夏の大会でさらに躍動できるように、皆さんで応援しましょう。

**倶知安町役場へ表敬訪問 (6月1日)**

3年生が倶知安町役場を訪れ、全道大会出場と初勝利を報告し、地域の方々からの応援に対する感謝を伝えました。報告会には野球部OBも参加し、選手たちへ激励の言葉をかけました。

今回の大会では、野球部OB、卒業生をはじめ、地域の方々からたくさんの方の応援をいただきました。スタンドに駆けつけてくださった方もいて、本当にありがとうございましたと感謝しました。

倶知安高校野球部はとにかく素直なチームです。教わったことを受け止め、すぐに挑戦しようとする姿勢、周囲からの期待を自信に変えられるところは大きな強みだと思います。

昨年秋の大会後にミーティングを行い、「地域貢献活動やボランティア、学校生活などの全てが、球場での最後の粘りに繋がる」という話をしました。実力だけではなく、地域に愛され、応援されるチームであることが全ての土台となると信じ、地道に伝えてきたことが、今回、実を結んだと感じています。

監督としてのモットーは「試合は楽しく」。苦しい、つらいことを乗り越え、試合は思いきり楽しむ。選手たちには野球のおもしろさを存分に感じてほしいです。

3年生4人は、二度の冬を越えてたくましくなりました。素直で優しい選手たちですが、彼らの野球に対する強い熱意は、後輩たちにも伝わっていると思います。彼らの考えていることはよく分かれますし、信頼しています。夏の大会で赤い倶知安旋風を巻き起こせたら、また一ついい思い出ができるのではないのでしょうか。彼らには、最後まで野球を楽しんでほしいです。

夏のスローガンは「サンキュー」です。感謝の気持ちを忘れずに、彼らと一緒に甲子園を目指します。

**地域への感謝を忘れずに  
愛される選手であってほしい**



監督 三浦 良介 さん  
令和2年から野球部の監督を務める

大会期間中は、野球部OBをはじめ、地域の方々がたくさんの方の応援をいただき、選手一同、全力でプレーすることができました。

春に向けて、とにかくバットを振ってききました。これはどのチームにも負けない自信があったので、試合でも思いきってバットを振ることができ、得点に繋がったと思います。

一方で、プレッシャー

**積み重ねた練習を自信に  
野球で恩返しを**

主将 池田 大焔 さん(3年)



春の大会を通じて、甲子園という夢が、ようやく霧が晴れて見えてきた実感があります。今回の経験を自信に変えて、夏の大会では、自分たちを応援し、支えてくれた人たちに野球で恩返ししたいと思います。

**春の経験を糧に  
夏は甲子園へ**

投手 松田 晴人 さん(3年)

ができるようになりまし。その結果、試合で同じ状況になったときに落ち着いてプレーすることができました。

春の大会では、全校応援や吹奏楽部の演奏をはじめ、地域の方々からたくさんの方の応援が届けました。「愛される強さ」を自分たちの強さにして、夏は甲子園を目指します。

のかかる場面で守備のミスが目立ったので、ここぞという場面自分たちのプレーができるよう、練習の数をこなしていきたいです。

スポーツの好きなところ  
今頑張っていること  
これからの目標などを聞きました

特集

# スポーツを頑張る くっちゃん子

各少年団では団員・指導者を募集しています  
興味のある方はお問い合わせください

現在、町には10のスポーツ少年団が存在しています。近年は、指導者不足や団員不足のため、合同チームを結成し、大会に参加する団体も見られるようになりましたが、地域の方々の協力のもと、学校も年齢も異なる子どもたちが互いに協力しあい、切磋琢磨しながら成長できる少年団活動は、子どもたちだけでなく、地域にとっても大きな役割を担っています。

そして、町内にはスポーツ少年団のほか、クラブチームをはじめとするさまざまな団体が活動しており、たくさん子どもたちがスポーツに取り組んでいます。

今回は、その中から5つのスポーツ少年団の子どもたちにお話を聞きました。

俱知安で育つ子どもたちの学びと活躍の場を今後も残していけるように、目標に向かって頑張るくっちゃん子と一緒に応援しましょう。

## 阿部 岳瑠 さん (中学1年)



「得点したとき、勝ったときの達成感がうれしいです。後輩が活躍していると負けていけないと思うし、自分も先輩に勝ちたいという気持ちになるので、学年を越えて一緒に練習できるのは少年団の良さだと思います。」



## 俱知安バドミントン少年団

小学1～中学3年生 28名  
毎週木曜日  
〒080-3170 押尾 080 - 3170 - 4541

## 大森 虹湖 さん (小学6年)



「声を出すことや、強く打つことを心がけて練習しています。先輩がアドバイスをくれるので、とても勉強になります。小学生として最後の1年、悔いのないように頑張ります。」

## 加藤 叶羽 さん (小学6年)



「チームの雰囲気は明るく、みんなで声を掛け合って練習しています。自分は最後の一年なので、キャプテンとしてチームのことを考えながら、ディフェンスや玉運びに力を入れ、全道大会出場を目指して頑張ります。」

## 木村 風沙 さん (小学6年)



「連携を大切にしているので、試合でチームプレーが上手にかみ合って得点に繋がったときが一番うれしいです。ドライブなどの技術を磨きながら、全道ベスト8を目標に、チームをまとめていきたいです。」

## 俱知安バスケットボール少年団

小学1～6年生 36名  
毎週水・金曜日  
〒090-4875 新保 090 - 4875 - 1809



## 下村 鞠乃 さん (中学3年)



「剣道は個人競技ですが、励ましあいながら稽古できるところが少年団の良さだと思います。試合のような気持ちで稽古に取り組み、全道大会で活躍し、全国大会に出場したいです。」



## 俱知安剣道少年団

小学1～中学3年生 17名  
毎週火・木・土曜日  
〒090-0745 田中 (ニセコ環境) 090 - 0745

## 吉原 壮汰 さん (小学3年)



「みんな仲が良く、先輩に教えてもらうこともあります。稽古も試合も好きですが、打って決まったときが特に楽しいです。これからも稽古を頑張って、団体戦ではみんなに励ましあって勝ちたいです。」

## 押尾 有朔 さん (高校2年)



「今は競技をしていませんが、水泳が好きなので指導者として参加しています。教えることは得意ではないですが、これまでコーチに教わってきたことや自分の感覚を上手く言葉にして、伝えることを大切にしています。一人でも多くの仲間が増えてくれるとうれしいです。」



## 俱知安スイミング

小学1～高校2年生 16名  
毎週火・木曜日  
〒080-4372 星 080 - 4372 - 7511

## 星 雄心 さん (中学1年)



「自分の納得のいく泳ぎができるよう練習をしています。大会で良い成績を残せるよう、スピードを意識しながらこれからも練習を続けていきたいです。」

## 宮武 利亘 さん (小学6年)



「サーブを上手くとれるよう、心がけて練習しています。みんなでボールを繋いで点をとる楽しさがバレーボールの魅力です。男子が少ないですが、これからも楽しく練習を頑張ります。」



## 俱知安バレーボール少年団

小学2～6年生 13名  
毎週月・木・金曜日  
〒090-4856 田井下 090 - 4856 - 1519

## 追立 一加 さん (小学6年)



「サーブやスパイクを強く打つことを意識しながら練習しています。少年団では違う学年の子と一緒に練習することができて楽しいです。バレーボールが好きなので、これからも続けていきたいです。」

## 運動会・体育大会が 開催されました！

5月30日 倶知安中学校体育大会  
6月7日 小学校運動会



## 農高の魅力発信！ 小学生と種まき体験

5月16日(土)、倶知安農業高校にて、「第1回農高生と一緒に！農作業体験イベント」が実施されました。

倶知安農業高校生徒クラブの生徒が地域の子どもたちとの交流を通じて農高の魅力を発信する企画「カボチャプロジェクト」の一環として行われ、農高生と町内の小学生18名と一緒にカボチャの種まきと花の寄せ植え体験を行いました。

今後、9月末頃の収穫に向けて子どもたちと農作業を行うイベントを実施し、収穫後のカボチャはハロウィンの時期に合わせて町内のさまざまな場面で活用される予定です。

なお、完成した寄せ植えは倶知安町役場前に設置していただきます。ぜひご覧ください。



## 羊蹄山の山開き 日帰りで無理のない登山計画を

6月12日(金)、羊蹄山避難小屋管理人が避難小屋開きに向けて出発しました。



▲羊蹄山での荷上げ (6月12日)

羊蹄山の登山状況のお知らせや管理、登山者の安全確保のため、10月中旬まで避難小屋に2名の管理人が交代で常駐します。

また、13日(土)には羊蹄山山開き。半月湖開きが行われ、関係者で登山者らの安全を祈願しました。



▲羊蹄山山開き (6月13日)

登山をお考えの方は、日没時間などを考慮し、できる限り日帰りでの登山計画をお願いします。

●羊蹄山管理保全連絡協議会事務局 (観光商工課) ☎23-33388 (観光商工課) ☎23-33388 ※避難小屋への宿泊を検討している方は事前にご連絡ください

### 【無理のない登山計画を】

- 気象状況や天気予報を十分確認し、天候の急変時には無理な行動を控えましょう
- 単独行動は避け、経験豊富な人と一緒に行くなど、体力と経験に応じてゆとりを持った計画にしましょう
- 入山前には必ず登山計画書を最寄りの警察に提出し、家族にも渡しておきましょう

### 【情報収集や装備を万全に】

- ラジオ、無線機、携帯電話、予備のバッテリーを携帯するなど、情報収集、連絡手段を確保しましょう
- 装備を整えて十分な食料を用意しましょう。特に防寒・雨具の準備は万全にしましょう
- 登山道内には、水分補給できる場所がありません。水筒などは必ずご自身で準備しましょう
- 単独行動は避け、熊鈴など音の出るものを携帯し、クマに出会わないための対策をしましょう
- 「ペットマナーを守りましょう」
- ペットには常にリードを付け、ふんは必ず持ち帰りましょう

## 道路改良工事のお知らせ ニセコひらふの一部交通規制

渋滞緩和対策によるバス停車帯整備のため、道道蘭越ニセコ倶知安線の道路改良工事を行います。これに伴い、交通規制を行いますので、皆さまのご理解とご協力をお願いします。



- 工事期間/令和8年7月下旬～11月下旬(予定)
- 規制内容/一時片側交互通行規制
- 工事区間/
  - ①ニセコひらふ1条3丁目3番地(下り)
  - ②ニセコひらふ5条3丁目7番地(下り)

●北海道小樽建設管理部共和出張所 ☎0135-62-1818

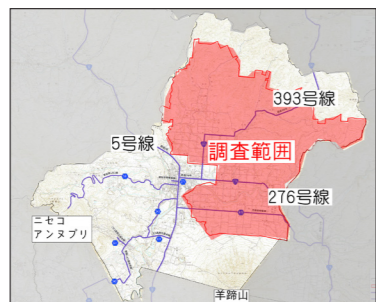
## よりよいまちづくりのために 道路現況調査のお知らせ

今後の準都市計画区域の検討に必要な基礎資料を作成するため、道路現況調査を実施します。

調査期間中は、委託業者が現地調査を行い、道路状況の確認や記録写真の撮影を行います。必要に応じて道路に隣接する土地へ立ち入る場合がありますが、建物内部への立ち入りは行いません。ご理解とご協力をお願いいたします。

- 調査場所/都市計画区域および準都市計画区域外
- 調査期間/令和8年7月～11月

調査員は身分証明書を携帯しています。不審に思われた場合やご不明な点があった際はご連絡ください。



●まちづくり新幹線課景観室建築指導係 ☎56-8012

## 国保・後期・医療費助成について 各種証の更新が始まります

### ①国民健康保険

○マイナ保険証がある方  
医療保険の資格情報を確認するための「資格情報のお知らせ」を送付します。医療機関ではマイナ保険証をお使いください。ただし、70歳未満の方ですでに「資格情報のお知らせ」が交付されている場合は、今回送付されるものではありません。

○マイナ保険証がない方  
新しい資格確認書は、7月中旬に「簡易書留」で送付します。8月1日から新しい資格確認書をお使いください。

限度額適用認定証と標準負担額減額認定証の申請手続きは8月3日から

○マイナ保険証がある方  
申請手続きは不要です。マイナ保険証を使うことで自己負担限度額が適用されます。

○マイナ保険証がない方  
現在交付している認定証の有効期限は7月31日です。8月以降も有効な認定証が必要な方は、改めて申請が必要です。なお、70歳〜74歳（昭和26年8月2日〜31年8月1日生）の方には、

申請案内を7月中旬に送付します。

■手続きに必要なもの  
本人確認ができる書類（運転免許証など）、マイナンバーを確認できるもの  
※住民税非課税世帯の方で過去12カ月間で91日以上入院した方は、入院期間が分かる領収書もお持ちください

### ②後期高齢者医療

今回の更新から年齢やマイナンバーカードをお持ちかどうかで送付されるものが変わります。※詳細は、折込チラシをご覧ください

### ③医療費助成

下表の各種医療費助成の有効期限が7月31日となっている受給者の方で、更新の要件に該当する方には新しい受給者証を7月31日までに送付します。  
※各種医療費助成の対象者は下表のとおり  
☎ 56-8006  
☎ 56-8006

## にほんごサロン 春チームを振り返って

くっちゃんにほんごサロン「にこちゃん」の春チームが終了しました。全12回の活動には、サポーター（学習支援者）47名、学習者38名が参加しました。

サロンの活動では、前半の時間を日本語で会話する学習タイムとし、後半は事前に決めた遊びやゲームを全体で楽しむ交流タイムとしています。春チームの交流タイムでは、ポッチャ、モルック、書道などを企画し、ルールやコツもサポーターが説明しました。

夏チームのサロンは7月22日（水）から始まります。サポーターとして参加するには、7月15日（木）に開催するサポーターミーティングへの参加が必要となります。興味のある方はお問い合わせください。

☎ 総合政策課 ☎ 56-8001



▲詳細はこちら

## 農高「忠」今年は 酒蔵祭りでお披露目

5月30日（土）と31日（日）、二世古酒造にて酒蔵祭りが開催され、普段は見ることのできない酒蔵の見学や、会場限定のお酒の販売が行われました。

会場では、俱知安農業高校が取り組む「酒米プロジェクト」で生徒たち自ら栽培した酒米を使用し、仕込みも行った日本酒「忠」の販売も行われました。

今年の「忠」は、例年とは異なる酒米『きたしずく』を使用したほか、今までのラベルとは一味違う、日の丸をイメージしたデザインに変更するなど、新しい取り組みに挑戦しました。

生徒たちは新たな雰囲気をもたらした「忠」を笑顔で販売していました。



▲販売会の様子



▲今年の「忠」

## 児童館・放課後児童クラブの民間委託に向けて 利用者への説明会を開催します

令和8年10月からの児童館・放課後児童クラブ運営業務の民間委託に向けた「俱知安町児童館・放課後児童クラブ運営業務委託に係るプロポーザル審査会」において、審査の結果、以下のとおり委託事業者を決定しました。

- 業務名／俱知安町児童館・放課後児童クラブ運営業務委託
- 委託事業者／シダックス大新東ヒューマンサービス株式会社北海道支店

民間委託後も、引き続き町が実施主体となるため、運営内容に大きな変更はありませんが、事業者決定に伴い、利用者説明会を開催します。

- 日時／7月8日（水）
- 会場／俱知安町役場 2階会議室

※詳細は町ホームページをご確認ください

☎ こども未来課 こども支援係 ☎ 55-6116

## 新プール絵本館 複合拠点施設 インフォメーション

（仮称）プール絵本館複合拠点施設の建設について、6月も引き続き基礎工事が行われました。

現場では、今後の躯体工事に向けて準備が進んでおり、プール屋根躯体工事のための高くて大きな足場が姿を現しました。



今後は地上部躯体や内外装仕上げの工事へと移行していく予定です。



☎ 社会教育課施設設計画係 ☎ 22-0230

制度名	対象	助成範囲	自己負担額	必要書類など	所得制限
子ども医療	0歳～18歳	・通院 ・入院	初診時一部負担金 ・医科 580円 ・歯科 510円	・子どもの健康保険資格確認書など	無し
重度心身障がい者医療	・身体障害者手帳1、2、3級（3級は内部障がいがある方） ・重度の知的障がいと診断された方	・通院 ・入院	【0歳～18歳】 初診時一部負担金 ・医科 580円 ・歯科 510円  【非課税世帯】 初診時一部負担金 ・医科 580円 ・歯科 510円 ・柔整 270円	・本人の健康保険資格確認書など ・身体障害者手帳や療育手帳、精神障害者保健福祉手帳などの、障がいを証明できるもの	所得制限有。転入者は、所得額と住民税額が分かるもの（所得課税証明書）が必要
	精神障害者保健福祉手帳1級の方	・通院	【課税世帯】 1割 ◇入院 月額上限額 57,600円（多数該当の場合 44,400円） ◇通院 月額上限額 1万8千円（年額上限 14万4千円）	・本人の健康保険資格確認書など ・戸籍謄本など、ひとり親家庭を証明できるもの ※18歳以上の子の特例の場合、在学証明書など扶養の状況を証明できるもの	
ひとり親家庭等医療	次のいずれかに該当する家庭で、0歳～18歳（18歳以上の特例有）の子と、その母か父 ・母子、父子家庭 ・両親がいない家庭 ※両親のいずれかに重度の障がいがあるときは、対象になる場合有	【子ども】 ・通院 ・入院  【母か父】 ・入院	【課税世帯】 1割 ◇入院 月額上限額 57,600円（多数該当の場合 44,400円） ◇通院 月額上限額 1万8千円（年額上限 14万4千円）	・本人の健康保険資格確認書など ・戸籍謄本など、ひとり親家庭を証明できるもの ※18歳以上の子の特例の場合、在学証明書など扶養の状況を証明できるもの	所得制限有。転入者は、所得額と住民税額が分かるもの（所得課税証明書）が必要

【注意】以下のものは助成対象になりません  
・入院時の食事療養標準負担額および生活療養標準負担額  
・訪問看護療養費の基本利用料（療養費の1割）※ただし、0歳～18歳の受給者を除く  
→月額上限／住民税非課税世帯8千円、課税世帯1万8千円  
・健康保険で対象外の費用（予防接種、薬の容器、おむつなど）は自己負担です

# 暮らしの i Information

情報の掲載を希望される場合はご相談ください  
※掲載希望月の前月10日までに総合政策課広報広聴係へ要連絡

## 納税だより

町道民税・軽自動車税のこと 住民税係 ☎ 56-8003  
税金の納付方法 納税係 ☎ 56-8002  
宿泊税のこと 宿泊税係 ☎ 56-8002  
固定資産税のこと 資産税係 ☎ 56-8004

### 【家屋を取り壊した場合の固定資産税】

家屋に対する固定資産税（および都市計画税）は、毎年1月1日現在に存在するものに課税されます。年の途中で家屋の全部または一部を取り壊したときは、翌年度から取り壊した部分について課税されません。このため、家屋を取り壊したときは、登記の有無、床面積の大小にかかわらず、速やかに税務課資産税係までご連絡ください。なお、家屋を取り壊した後の土地の利用方法により、土地の固定資産税（および都市計画税）が変わる場合があります。

### 【お気軽に納税相談を】

「町税を納付できない事情がある」「納付書を紛失してしまった」など、納税に関する相談は随時受け付けていますので、お気軽に債権回収係（窓口⑥ ☎ 56-8002）へご相談ください。

**7月31日(金)は固定資産税および国民健康保険税の第2期の納期限です。納め忘れのないようよろしくお願いします。**

## 募集

### 会計年度任用職員募集

児童支援員 5名

■応募資格／児童福祉に関心のある方（保育士または教員免許有資格者・児童関連業務の従事経験者尚可）  
■任用期間／任用日～9月30日  
※10月から児童館・放課後児童クラブの運営を民間委託するため、町での任用は9月30日まで、10月以降は民間委託先での雇用  
■業務内容／遊びを通じた生活指導  
■勤務時間／平日11時～18時または13時～18時、土曜・長期休暇期間8時～18時の間（6時間程度）でシフト制

■勤務場所／北児童館および各小学校内にある放課後児童クラブ  
■賃金・待遇／月額16～19万円程度、社会保険・雇用保険・通勤手当・賞与有  
■申込方法／履歴書と免許証の写し、ハローワークの紹介状を提出  
■子ども未来課ことも支援係  
☎ 55-6116

■児童支援員補助職員 若干名  
■応募資格／子育て経験者  
■任用期間／任用日～9月30日  
※10月から児童館・放課後児童クラブの運営を民間委託するため、町での任用は9月30日まで、10月以降は民間委託先での雇用

■業務内容／児童支援員の補助  
■勤務時間／平日14時～18時、長期

### 消防職員募集

令和9年度採用

■採用人数／若干名  
■勤務場所／俱知安消防署、京極支署  
■受験資格／学校教育法による高等学校を卒業または令和9年3月末までに卒業見込みで、平成9年4月2日以降に生まれた者。かつ、次の条件を満たす者  
①勤務場所の町村に居住できる者  
②普通自動車運転免許（マニュアル）を取得している者、または採用後1年以内に取得する者  
③心身共に健康で、四肢が正常に機能し職務遂行に支障がない者  
④日本国籍を有する者および地方公務員法第16条の欠格条項に該当しない者

■申込期限／8月13日(木)必着  
■受験申込書は消防本部総務課、俱知安消防署、各支署に請求するか消防組合HPからダウンロードできます。  
■一次試験／9月5日(土)13時30分  
■二次試験／10月1日(木)（一次試験合格者のみ）  
☎ 22-2822



### 自衛官募集

一般曹候補生（第2回）  
■受験資格／採用予定月の1日現在、18歳以上33歳未満の者  
■受付期間／7月1日(木)～9月1日(火)

■勤務場所／北児童館および各小学校内にある放課後児童クラブ  
■賃金・待遇／月額16～19万円程度、社会保険・雇用保険・通勤手当・賞与有  
■申込方法／履歴書と免許証の写し、ハローワークの紹介状を提出  
■子ども未来課ことも支援係  
☎ 55-6116

■児童支援員補助職員 若干名  
■応募資格／子育て経験者  
■任用期間／任用日～9月30日  
※10月から児童館・放課後児童クラブの運営を民間委託するため、町での任用は9月30日まで、10月以降は民間委託先での雇用

■業務内容／児童支援員の補助  
■勤務時間／平日14時～18時、長期

■WEB試験／9月16日(木)～27日(木)  
■面接・身体検査／10月18日(土)～22日(木)のいずれか指定された日  
■任期制自衛官（第2回）  
■受験資格／採用予定月の1日現在で18歳以上33歳未満の者  
■受付期間／7月1日(木)～8月5日(木)  
■試験日／8月21日(金)～24日(月)のいずれか一日  
■任期制自衛官（第3回）  
■受験資格／採用予定月の1日現在で18歳以上33歳未満の者  
■受付期間／7月1日(木)～9月7日(月)  
■試験日／9月24日(木)～30日(水)のいずれか一日  
■詳細は俱知安地域事務所へ問合せ  
☎ 23-3540

■町道民税・軽自動車税のこと 住民税係 ☎ 56-8003  
税金の納付方法 納税係 ☎ 56-8002  
宿泊税のこと 宿泊税係 ☎ 56-8002  
固定資産税のこと 資産税係 ☎ 56-8004

■町道民税・軽自動車税のこと 住民税係 ☎ 56-8003  
税金の納付方法 納税係 ☎ 56-8002  
宿泊税のこと 宿泊税係 ☎ 56-8002  
固定資産税のこと 資産税係 ☎ 56-8004

■町道民税・軽自動車税のこと 住民税係 ☎ 56-8003  
税金の納付方法 納税係 ☎ 56-8002  
宿泊税のこと 宿泊税係 ☎ 56-8002  
固定資産税のこと 資産税係 ☎ 56-8004

### 町営住宅入居者募集

一般世帯向け（家族向け）  
・ノースパークタウン（北7西1）  
3LDK 1戸（秋棟5階）  
■募集期間／7月1日(木)～15日(水)

■勤務場所／北児童館および各小学校内にある放課後児童クラブ  
■賃金・待遇／時給1203円、1348円程度、通勤手当・賞与有  
■申込方法／履歴書とハローワークの紹介状を提出  
■長期休暇期間や支援員の休暇時に補助員として働ける方を募集しています。空いた時間に仕事をした方はご相談ください  
■子ども未来課ことも支援係  
☎ 55-6116

■南児童館厚生員 2名  
■応募資格／保育士または教員免許有資格者・児童関連業務に2年以上従事した経験のある方

■抽選日時／7月27日(月)10時～  
■抽選会場／文化福祉センター  
■抽選会場（家族向け）  
一般世帯向け（南4東6）  
えぞ富士団地（南4東6）  
3LDK 1戸 4階  
白雪団地（南4西2）  
3LDK 1戸 4階  
南4条団地（南4東1）  
3LDK 1戸 2階  
■申込／文化福祉センター、7月23日(木)～25日(土)9時～18時  
※25日(土)のみ17時まで  
■入居予定／9月上旬  
■申込や入居に関する要件は問合せ  
■道管住宅指定管理者エムエムエスマンションマネージメントサービス(株) ☎ 0134-34-1373

■採用予定人数／250名程度  
■受験資格（A区分）／  
学校教育法による大学（短大を除く）などを卒業した者、令和9年3月末までに卒業見込みの者  
■受験資格（B区分）／  
A区分以外の者  
■年齢／平成3年4月2日から平成21年4月1日までに生まれた者  
■受付期間／

### 道管住宅入居者募集

■抽選日時／7月27日(月)10時～  
■抽選会場／文化福祉センター  
■抽選会場（家族向け）  
一般世帯向け（南4東6）  
えぞ富士団地（南4東6）  
3LDK 1戸 4階  
白雪団地（南4西2）  
3LDK 1戸 4階  
南4条団地（南4東1）  
3LDK 1戸 2階  
■申込／文化福祉センター、7月23日(木)～25日(土)9時～18時  
※25日(土)のみ17時まで  
■入居予定／9月上旬  
■申込や入居に関する要件は問合せ  
■道管住宅指定管理者エムエムエスマンションマネージメントサービス(株) ☎ 0134-34-1373

### 令和8年度（第2回）北海道警察官採用試験

■採用予定人数／250名程度  
■受験資格（A区分）／  
学校教育法による大学（短大を除く）などを卒業した者、令和9年3月末までに卒業見込みの者  
■受験資格（B区分）／  
A区分以外の者  
■年齢／平成3年4月2日から平成21年4月1日までに生まれた者  
■受付期間／

## 周知

### 一定面積以上の土地取引には届出が必要です

一定面積以上の土地取引に係る契約をした場合には、国土利用計画法の規定により、その土地が所在する市町村に届出が必要です。



■届出の対象となる面積／  
（俱知安町の場合）  
都市計画区域内 5千平方メートル以上  
都市計画区域外 1万平方メートル以上  
■届出者／  
土地の権利取得者（買い手など）  
■届出期限／  
契約締結日から2週間以内  
※提出期限を過ぎた場合でも届出書を提出してください  
■提出書類／（各1部）

おたんじょう  
おめでとう

### 消防署からのお知らせ

火の取り扱いに注意しましょう

少しずつ気温も高くなり、夏の行楽で外出する機会が増えるとともに、バーベキューや花火などで火気を取り扱うことが多くなっています。火災を防ぐために次のことに注意しましょう。

- 炭火などを使った後は水などで消火し、風の強いときは火気の使用に注意しましょう
- 花火を行うときは水バケツを用意し、風向きや燃えやすいものが近くにないか確認しましょう

また、暑い日が続きますので、喉が渴いたと思う前に、こまめに水分補給をして熱中症に注意しましょう。

令和9年度消防職員採用試験については羊蹄山ろく消防組合ホームページをご覧ください。

5月末までの災害出動状況

	令和8年	令和7年
火災	1件	5件
救急	417件	515件
救助	15件	16件
その他	51件	36件

### まちの事件簿

5月の主な事件

- ▽スーパーから食料品などが万引きされる事件が5件発生しました。
- ▽公共場所の駐輪場から自転車などが盗まれる事件が発生しました。
- ▽スーパーに置き忘れた財布を盗まれる置き引き事件が発生しました。
- ▽金融機関を装ってキャッシュカードを騙し取るうとする事件が発生しました。
- ▽職務中の警察官に唾を吐きかける公務執行妨害事件が発生しました。

5月の主な交通事故

- ▽5月3日、国道5号線において正面衝突の人身事故が発生しました。
- ▽5月11日、国道5号線において追突人身事故が発生しました。
- ▽5月28日、町道において車両と自転車との人身交通事故が発生しました。

5月末までの町内交通事故発生状況

	令和8年	令和7年
人身	23件	7件
物損	520件	541件
死者	0名	0名

## 倶知安町 地域おこし協力隊通信

～No.13～

皆さま、こんにちは！協力隊2年目になりました、鎌田です。

今年から一般社団法人HOKKAIDO EVENTSに活動の場を移し、夏の倶知安・ニセコを観光で盛り上げるべく日々取り組んでいます。

HOKKAIDO EVENTSといえばニセコクラシックですが、案内が無いなど思った方も居られるかもしれません。

今年は、8月26日～30日に、ニセコクラシックの上位大会となる世界選手権(UCIグランフォンドワールドチャンピオンシップスニセコ)を開催いたします！

倶知安町や観光協会、さまざまな関係各所と協力しながら、夏の倶知安・ニセコ、また北海道の魅力を体感していただく素晴らしい機会となることを願っています。

地域の皆さまには交通規制などでご迷惑をおかけしますが、世界中からトップアマチュアロードレーサーがやって参ります。どうか沿道で温かいご声援を送っていただけますと幸いです。

今年度もどうぞよろしく願いいたします。

**倶知安町地域おこし協力隊**  
**鎌田 絵美子 隊員**  
 (観光商工課・一般社団法人HOKKAIDO EVENTS)

6月15日(月)までに住民環境課住民係へ届け出があったもので、承諾を受けた内容について掲載しています。

### 人の動き 令和8年5月末現在

人	口	14,278人(前月比 -142)
男	7,412人(前月比 -89)	
女	6,866人(前月比 -53)	
世帯数	8,336世帯(前月比 -137)	
うち外国籍住民	1,489人(前月比 -120)	

【訂正】6月号「人の動き」に誤りがありました。  
 男 誤) 6,562人 正) 7,501人  
 女 誤) 6,249人 正) 6,919人  
 お詫びして訂正いたします。

**サマージャンボプレミアム12億円**  
(1等8億円・前後賞各2億円合わせて)

**サマージャンボ7億円**  
(1等5億円・前後賞各1億円合わせて)

**サマージャンボミニ5千万円**  
(1等3千万円・前後賞各1千万円合わせて)

この宝くじの収益金は市町村の明るく住みよいまちづくりに使われます。

プレミアム：1枚 500円  
 ジャンボ・ミニ：1枚 300円

**6月30日 3種類同時発売!**  
 発売期間 6/30(火)～7/31(金)  
 公益財団法人北海道市町村振興協会

### 中退共制度

中小企業退職金制度(中退共)は、中小企業の事業主が、従業員の退職金を計画的に準備できる国の退職金制度です。国からの有利な掛金助成や、税法上の優遇も受けられ手数料もかからず、家族従業員や、パートタイマーの方も加入できます。

※一部対象外あり  
 詳細はHPをご確認ください

■中退共本部  
 ☎03-6907-1234

### 令和7年度における情報公開・個人情報保護の運用状況について

令和7年度における情報公開条例、個人情報保護の運用に関する法律の運用状況がまとまりました。

情報公開条例に基づく公文書の開示請求件数は、「地番図のデータファイル」など全部で17件でした。

このうち、全部を開示したものが9件、開示をしない情報などが含まれているため一部開示したものが6件、文書不存在で開示しなかったものが2件でした。

また、個人情報の保護に関する法律に基づく自己情報の開示、訂正請求、利用停止の請求件数は0件でした。

### 倶知安町戦没者追悼式の開催

町内戦没者の偉勲をしのび、戦没者追悼式を開催します。多数のご参加をお願いいたします。

■日時／7月24日(金)10時～  
 ■場所／ホテル第一会館(南3西2)  
 福祉医療課社会福祉係  
 ☎55-6115

### 硬式テニス初心者講習会

倶知安テニス協会では硬式テニス初心者講習会を行います。興味のある方はお気軽にご参加ください。会場も随時募集しています。対象／高校生以上

### 読み聞かせの会「ぐりとぐら」

読み聞かせの会「ぐりとぐら」による手遊びや絵本の読み聞かせなどを行います。

赤ちゃんから大人までどなたでもお越しください。

■日時／7月3日(金)・17日(金)、10時15分～10時45分  
 ■場所／絵本館  
 絵本館 ☎22-0055

■日時／場所／  
 ①7月11日(出)9時～11時・サンスポーツランドくつちゃん  
 ②7月14日(火)13時～15時・しりべつ川リバーパーク

■参加費／無料(申込不要)  
 ※雨天中止・ラケット貸し出し有

## 消費者コーナー

倶知安消費者協会

### 契約は簡単・解約は大変

気象庁によると、今夏も道内の気温が高くなると予想されています。

このようなとき、独立行政法人国民生活センターは「空調能力のないエアコン」について、注意を呼びかけています。

通販などで購入した「短時間で空間の温度を上げ下げできる性能をうたう商品」の相談が継続的に寄せられています。内容は「広告のような温度にならない」「冷たい風が出ない」といったものです。

同センターが無作為にテストした結果、冷房機能を有するという6銘柄の全てが、冷房機能を有していませんでした。

USB電源などの少ない電力で、エアコンのような性能のものはありません。購入時に商品の仕様や情報を確認してください。

■消費生活相談室(公民館1階団体室)  
 ■月・水・金曜日 10時～15時 ☎23-1522



ぼくたち わたしたち  
**くっちゃん子**

俱知安ですくすく育つ子どもたちです。「こんな子に育ってほしい！」ご家族の願いも併せて紹介します。  
☎総合政策課広報広聴係 ☎56-8001

予防接種と検診のお知らせ

夏休みの間に  
お子様の予防接種や検診を

幼稚園や学校に通う年齢になると、予定の予防接種や検診を普段の日程で受けにくい方も多いと思います。

夏休み中の受診をお考えの方は今のうちから計画し、予約しておくとういでしょう。

■予防接種

- ①下表と母子健康手帳で未接種のものがないか確認します。
- ②母子健康手帳を手元に置き、予約します。
- ③母子健康手帳と予診票（ある場合）を持って受診します。

■エキノコックス症検診

小学3年生および前回の検査から5年たった方にはお知らせハガキを送付しています。また、1度も受けたことのない方も受けることができます。

■带状疱疹予防接種

今年度の接種費用助成対象の方には接種券を送付しています。届いていない方がいらっしゃいましたら、ご連絡ください。

乳幼児・児童・生徒の予防接種		予約方法は、折込チラシ「暮らしのカレンダー」裏面をご覧ください。	
麻疹（はしか）風しん第2期	年長（来年4月小学校入学児） R9.3.31まで	・1～3月は大変混み合います。早めの予約・接種を。	・HPVは、全ての回数を終えるために6カ月かかります。高1の方は9月までに1回目の接種を。
日本脳炎第1期追加（3回目）	満7歳6カ月の前日まで		
4種混合第2期（4回目）	満9～12歳（13歳の誕生日の前日まで）		
日本脳炎第2期（4回目）	小学6年生～満12歳（13歳の誕生日の前日まで）		
2種混合（ジフテリア・破傷風混合）	小学6年生～高校1年生 高1はR9.3.31まで		
HPV（子宮頸がん等予防）*女子のみ	小学6年生～高校1年生 高1はR9.3.31まで		
<b>エキノコックス症検診</b> ハガキ・受診券に記載された医療機関に直接予約してください。			
エキノコックス症検診（血液検査）	小学3年生以上の未受診者 前年から5年以上たった方	ハガキのない方は役場で受診券発行	
<b>带状疱疹予防接種</b> 接種券に記載された医療機関に直接予約してください。			
<令和8年度（R8.4.1～R9.3.31）の費用助成対象となる方の生年月日>		（今年度 85歳） \$16.4.2～\$17.4.1生	
（今年度 65歳） \$36.4.2～\$37.4.1生	（今年度 75歳） \$26.4.2～\$27.4.1生	（今年度 90歳） \$11.4.2～\$12.4.1生	
（今年度 70歳） \$31.4.2～\$32.4.1生	（今年度 80歳） \$21.4.2～\$22.4.1生	（今年度 95歳） \$ 6.4.2～\$ 7.4.1生	

☎22-1144  
問 福祉医療課保健指導係

※4カ月児健康診査を受診した子どもで、保護者が同意した場合のみ掲載しています

俱知安町敬老のお祝いについて

今年の敬老のお祝いは、アンケート結果をふまえ、昨年に引き続き、対象の方へクーポン券を郵送します。

写真撮影、祝金の対象の方には、後日詳しい案内を郵送します。

敬老のお祝い対象者	お祝い品	受け取り方法
75歳以上 (昭和26年8月1日以前生)	クーポン券 2千円分	郵送
満77歳 (昭和24年1月1日～昭和24年12月31日生)	記念写真撮影	日時(予定) / 令和8年9月3日(木)  場所 / 保健福祉会館
満80歳 (昭和20年8月2日～昭和21年8月1日生)	敬老祝金 5千円	
満88歳 (昭和12年8月2日～昭和13年8月1日生)	敬老祝金 1万円	
満99歳 (昭和元年8月2日～昭和2年8月1日生)	敬老祝金 3万円	

※敬老祝金は令和8年8月1日時点での対象者。後日受け取り、口座振込も可能です

事業者の方へ

敬老お祝いクーポン取扱店を募集中です。

■応募方法

「俱知安町敬老お祝いクーポン券取扱店舗申込書（兼委任状）」に必要事項を記入のうえ、地域包括支援センターまたは介護保険係に提出

■募集締切

8月4日(火) 申込書や対象店舗などの詳細は町ホームページからご確認ください



▲町ホームページ

☎23-0500  
問 地域包括支援センター  
☎21-2767  
福祉医療課介護保険係

子育て支援センターだより

8月の広場のお知らせ

- あいあい広場（0歳） 8月4日(火)
  - きらきら広場（1歳） 8月5日(水)
  - のびのび広場（2・3歳） 8月6日(木)
- 各広場とも10時から庭で水・プール遊びと誕生月のお子さんのお誕生会を行います。  
※雨天の場合は、制作活動を行います

■申込 / 7月6日(月) 9時30分～

子育て講座「ベビーマッサージ」

ママの手で赤ちゃんに触れて親子のスキンシップの時間を楽しみませんか？  
「はじめまして」の方も参加できます。

- 日時：8月26日(水) 14時～15時
- 場所：子育て支援センター
- 講師：竹村由紀氏
- 対象年齢：2カ月～10カ月
- 参加費：オイル代500円
- 持ち物：バスタオル、タオル、着替え、飲み物 ※動きやすく汚れても良い服装で参加してください

■申込 / 7月13日(月) 9時30分～

子育て支援センター（南3東5ぬくぬく内） ☎55-8355 FAX 55-8377

開所時間 9時30分～12時、13時～17時 休所日 日曜日、祝日

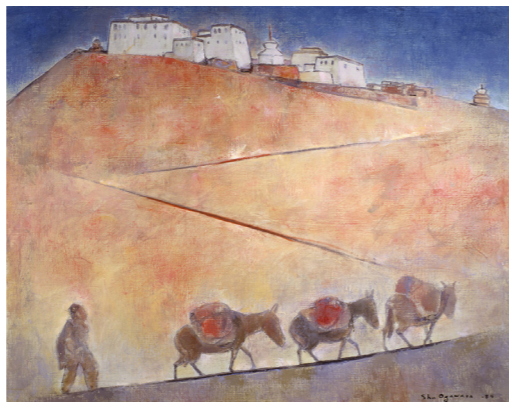
広場ってなあに？

月に一度、0歳、1歳、2・3歳の親子が集まり、お子さんの誕生会や制作などを行います。お母さん対象のゲームもあり、同年齢のお子さんがあるお母さんたちと交流を持つことができます。申込については毎月の広報をご覧ください。詳しくは子育て支援センターにお問い合わせください。



# 感動の場

『キャラバン』  
1984年 小川原 脩 画



大きな振り分け荷物を背に乗せ坂道をゆっくり進むロバ。移動手段の重要な担い手として、今も人と共に生きる馬の仲間です。ロバの追い手が見上げる先には、強い日差しを受けて白く輝くチベット仏教の寺院ゴンパと、チオルテンと呼ばれる仏塔が並んでいます。木陰もないつづら折りの道をキャラバンはまだまだ登らなくてはならないようです。

この寺院があるのはインド北部のラダックです。小川原脩は72歳のとき、標高4千メートル近い砂と岩ばかりの荒涼としたヒマラヤの高地を旅しました。ジャム・カシミール州からバスで移動しましたが、険しい山道を2時間揺られてラダックの中心都市レーにたどり着いたそうです。「年がら年中カンカン照りで乾燥した土地」にはるばるやってきた小川原はロバを率いたキャラバンに出会いました。「少年時代このようなキャラバンはどこでも見かけることができた。北海道で言えば大正時代だ」「このような流通手段を見て嬉しくなった」と語り、遠い異国の風景に幼少期の記憶を重ねるのです。

文：金澤 逸子（小川原脩記念美術館 学芸スタッフ）

## ふるさと探訪

### アキアカネ - 渡りをするトンボ

519回

夕焼け小焼けの赤とんぼ♪…童謡に歌われる赤トンボですが、その代表種であるアキアカネの群れが、夏の暑い時期に羊蹄山やニセコ連峰の山頂周辺を飛び交うのを見たことはありませんか。

アキアカネは渡りの珍しい習性を持つトンボです。7～8月に平地で羽化した直後に高山に移動し、9月ごろまで過ごしたのち再び平地に降りてきます。北方系のトンボであることも相まって、この習性はわれわれ人間になぞらえ「避暑」とも表現されますが、実は暑さをしのぐ以外にも大事な意味があります。

トンボ類の多くは、羽化した後2～3週間で性成熟して繁殖できるようになりますが、長い冬を卵で越すライフサイクルを持つアキアカネにとって、産卵時期が早すぎると卵が春を迎えずに死んでしまうため望ましくありません。冷涼な高山で過ごすのは、成熟を抑える（生殖休眠）ためでもあるのです。

今年も、秋の夕暮れを飛ぶアキアカネを見たいものです。

文：小田桐 亮（倶知安風土館 学芸員）



▲アキアカネ（オス）



▲胸部中央の線の先が尖るのがアキアカネの特徴

## 展覧会のお知らせ

特別展「神田日勝記念美術館×小川原脩記念美術館  
所蔵作品交換展 二人の歩んだ道」神田日勝（両室）  
会期：開催中～いよいよ7月12日（日）まで！お見逃しなく。

### ■第1展示室

小川原脩「アジアの大地」

会期：7月18日（土）～9月23日（水・祝）

### ■第2展示室

しりべしミュージアムロード共同展「しりべしザワザワ」

小川原脩記念美術館のテーマは「動物たちのいるところ」小川原脩、木田金次郎、西村計雄の作品を展示します。

会期：7月18日（土）～9月23日（水・祝）

## アート・イベントのお知らせ

### ■土曜サロン

ギャラリートーク「しりべしザワザワ～動物たちのいるところ～」

展覧会の見どころを学芸員が解説します。

日時：7月18日（土）14時～14時30分

会場：第1・第2展示室（無料・予約不要）講師：沼田絵美（学芸員）

### ■ミュージアム・コンサート

しりべしミュージアムロード・コンサート2026「音色いろいろ」

札幌交響楽団若手メンバーがミュージアムロードを巡ります。

日時：7月26日（日）15時～15時40分

会場：ロビー（無料・予約不要・先着70席）

出演：オブリーグハーモニー

川口晃さん（フルート）・樫本朱音さん（ヴィオラ）

原田侑来さん（クラリネット）・浅原由香さん（オーボエ）

## 倶知安風土館のお知らせ

### ■倶知安いきもの調査隊

「第5回 引き抜け！オオハンゴンソウ」

森にはびこる特定外来種・オオハンゴンソウを引き抜きます。

日時：7月11日（土）9時～12時（少雨決行）

場所：百年の森公園 予約不要・参加費無料

講師：小田桐亮（風土館学芸員）、廣川大恒（百年の森管理人）

### ■寺子屋ミュージアム 予約申込：倶知安風土館 ☎ 22-6631

「ライトトラップで夜の虫たちに会おう」

日時：7月25日（土）19時～21時 ※要予約（19日まで）

場所：百年の森公園 定員：20名 参加費：250円（保険料）

講師：小田桐亮（風土館学芸員）、岡良則さん（北海道昆虫同好会会員）

「めざせ！昆虫標本マスター①～入門編～」

昆虫標本の基本的な作り方を学んでみましょう。（昆虫の持込可）

日時：7月26日（日）13時30分～16時 ※要予約（21日まで）

場所：倶知安風土館 定員：10名 参加費無料

講師：小田桐亮（風土館学芸員）

「めざせ！昆虫標本マスター②～応用編～」

自分で捕まえた昆虫を標本にします。（昆虫の持込可）

日時：8月1日（土）9時30分～16時30分 ※要予約（26日まで）

場所：百年の森公園 定員：10名 参加費：250円（保険料）

講師：小田桐亮（風土館学芸員）、岡良則さん（北海道昆虫同好会会員）



小川原脩記念美術館 ☎ 21-4141  
観覧料：一般 500円 [400円]  
高校生 300円 [200円]  
小中学生 100円 [50円]

倶知安風土館 ☎ 22-6631  
観覧料：一般 200円 [100円]  
高校生以下、美術館観覧者無料  
※年間パスポート 500円

※ [ ]内は10名以上の団体料金  
開館時間は9時～17時（最終入館16時30分）

7月の休館日 毎週火曜日、  
美術館のみ13～17日（展示替え）  
18日は展覧会初日のため美術館観覧無料  
\*特別展会期パスポート（美術館のみ）1,000円  
\*特別展会期中と7月25日～8月31日は  
高校生以下無料

### お見逃しなく！

4月11日から小川原脩記念美術館にて開催しております特別展「神田日勝記念美術館×小川原脩記念美術館所蔵作品交換展 二人の歩んだ道」も7月12日までと残り日数も少なくなってきました。

身近な場所で神田日勝の作品を見ることができる最後のチャンスですので、ぜひお越しください。

交換展終了後の7月18日からは小川原脩展「アジアの大地」と、音をテーマにした展覧会のしりべしミュージアムロード共同展「しりべしザワザワ」が同時に開催され、展示室の雰囲気さがらっと変わりますので、こちらも楽しみにお待ちください。

また、風土館のイベントも盛んに行われる季節となりました。7月は、ふるさと探訪（イワオヌプリのお花畑を歩く）、いきもの調査隊（第5回引き抜け！オオハンゴンソウ）、寺子屋ミュージアム（ライトトラップで夜の虫たちに会おう、めざせ！昆虫標本マスター①～入門編～）とさまざまなイベントが予定されていますので、ふるってご参加ください。

たかはし あつし  
館長 高橋 淳之



▲こちらからも予約できます

図書館の利用カードがオンラインで申し込みできるようになりました！



# New Books

新着図書のお知らせ



## 公民館 3階図書室

10～18時（毎週月曜休室）  
※30日（木）は図書整理日ため休室



#台所のあるところ

著者：原田ひ香



めぐる糸  
明治浪漫霊異譚

著者：永井紗耶子



柩の狩人

著者：大沢在昌



カウンセリングってなにをするの？  
こころの専門家  
「心理カウンセラー」の仕事

著者：細川貂々、浜内彩乃



## 絵本館

10～18時（日曜は17時まで、毎週水曜休館）  
※28日（火）は図書整理日のため休館



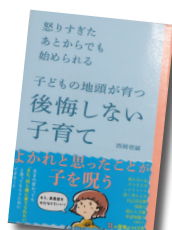
星空キャンプ

著者：村上康成



たんたんたなばた

著者：西村敏雄



怒りすぎたあとからでも始められる  
子どもの地頭が育つ  
後悔しない子育て

著者：西岡壺成



わけがわかる日本史

著者：本保泰良

### 「震えるほど」の感動は



▲定例町議会（6月15日）

ぜひ、訪れてみてほしい。  
ニセコ東急グラン・ヒラフ  
の Gondola 山頂駅レストラ  
ン「ネスト 813」展望テラ  
ス。羊蹄山から市街地まで  
の一望は「震えるほど」の感動が。

世界的な経済誌フォーブスで、世界の富裕層が別荘を購入したい地域・都市ランキングの5位にニセコが。スマホの位置情報では、訪日客のお立ち寄り比率全国1位にニセコが。町内宿泊施設の定員数はこの10年で2倍の1万9千人に迫る勢いだ。

「世界に誇れる国際リゾートを目指し、成長を」「今はまだまだ成長期。なので、ひずみも」「リゾート地としての成長が、この町で子どもからお年寄りまで安心して元気に暮らすことに繋がり、訪れる方には私たちのライフスタイルの魅力を伝えられたら」

展望テラスでの「震えるほど」の感動の正体は、ここが私たちのふるさとであるという誇らしさなのだろう。

文字一志

### 今日は何を食べよう？

#### ☆ バナナ きな粉 アイスクリーム ☆

●材料（製氷皿1つ分）  
バナナ1本、きな粉大さじ5、  
牛乳50ml、はちみつ大さじ1



●作り方  
①バナナ以外の材料を混ぜ合わせる。  
②バナナを輪切りにして、製氷皿（保存容器や器でもよい）に並べ、①を入れ、冷凍庫で数時間冷やす。  
※はちみつは1歳未満の乳児には与えないでください

全体量 エネルギー 325kcal  
塩分 0.1g

#### 手作りおやつで、栄養補給し、元気に夏を過ごしましょう

暑くなってくると、冷たいアイスやジュースが美味しく感じます。ついつい食べたくてしまいますが、砂糖の取り過ぎや、むし歯への影響も心配です。

そこでおすすめなのが、手作りアイスです。おうちにある食材を組み合わせることで、簡単に作ることができます。

バナナには夏の疲れた体にエネルギーを素早く、かつ持続的に補給してくれる糖質が含まれています。また、バナナときな粉に豊富に含まれるビタミンB群は、食べた糖質やタンパク質を効率よくエネルギーに変えて、体に熱や疲れをため込まないようにしてくれます。

手作りおやつで、不足しがちな栄養をチャージし、元気に夏を乗り切りましょう。

はちみつにはボツリヌス菌が含まれ、1歳未満の赤ちゃんが食べると、腸が未熟なため「乳児ボツリヌス症」という重い食中毒を引き起こす危険があります。加熱したもの、加工品でも1歳未満の乳児には与えないように注意しましょう。

管理栄養士 小屋畑麻未

◎広報くっちゃん、アンケートを実施しています。回答は、表紙の二次元コードよりお願いします。